

VAS VÁRMEGYEI KORMÁNYHIVATAL

Iktatószám: VA/AF-NTO/01902-5/2024.
Ügyintéző: Fodor Ildikó
Telefon: 06-30/946-0322

Tárgy: **Kötelező növény-egészségügyi intézkedés
elrendelésének közhírré tétele**
Mellékletek: Térképvázlat a kijelölt területekről
Hiv. szám: VA/AF-NTO/01902-3/2024.

Közzététel napja: 2024. november 13.

Levétel: 2025. november 12.

K Ö Z H Í R R É T É T E L

Az általános közigazgatási rendtartásról szóló 2016. évi CL. törvény 89. § (1) bekezdése, és az élelmiszerláncról és hatósági felügyeletéről szóló 2008. évi XLVI. törvény 42. § (3) bekezdése alapján, az alábbi határozatot közhírré teszem:

Eljáró hatóság: Vas Vármegyei Kormányhivatal Agrárügyi Főosztály Növény- és Talajvédelmi Osztály, mint élelmiszerlánc-felügyeleti szerv

Az ügy tárgya: Kötelező növény-egészségügyi intézkedés

Melléklet: Térkép vázlat a kijelölt területekről

Ügyfelek: A melléklet szerinti területeken szőlőtőkével rendelkező személyek

Tájékoztatatom az érintetteket, hogy az élelmiszerlánc-felügyeleti szerv a tárgyi ügyben, VA/AF-NTO/01902-3/2024. iktatószámokon az alábbi tartalmú határozatot hozta és azt hirdetményi úton közölte:

„A Vas Vármegyei Kormányhivatal Agrárügyi Főosztály Növény- és Talajvédelmi Osztály, mint eljáró élelmiszerlánc-felügyeleti szerv (továbbiakban: élelmiszerlánc-felügyeleti szerv) a szőlő aranyszínű sárgaság fitoplazma (*Grapevine flavescence dorée phytoplasma*) **zárlati károsító okozta** 2024. évi fertőzés miatt meghozta az alábbi

H A T Á R O Z A T - o t .

Az élelmiszerlánc-felügyeleti szerv a zárlati károsítónak minősülő szőlő aranyszínű sárgaság fitoplazma fertőzés felszámolása és visszaszorítása érdekében **a zárlati károsító 2024. évi felderítés eredménye alapján az alábbi növény-egészségügyi zárlati és kötelező növényvédelmi intézkedéseket hozza az alább felsorolt településeken – beleértve azok bel- és külterületi (zártkerti) ingatlanain – található szőlő ültetvényekre és szőlő növényekre vonatkozóan.**

Nagysimonyi és Tokorcs településeknek a térképmelléklet szerinti kisebb körön belüli területét - mivel közigazgatási területe (zártkerti szőlő ültetvényei) a 2024. évben megtalált zárlati károsítóval fertőzött növények 1 km-es körzetében található - fertőzött területté,

AGRÁRÜGYI FŐOSZTÁLY

NÖVÉNY- ÉS TALAJVÉDELMI OSZTÁLY

9700 Szombathely, Zánati út 3. – 9702 Szombathely, Pf. 34. -- Tel.: +36 3 0 7-51-7972
E-mail: novenytalaj@vas.gov.hu -- KRID: 612081759 – Honlap: www.kormanyhivatalok.hu

Mesteri, Celldömölk, Kemenesmihályfa, Kemenessömjén Sárvár, Sitke, Ostffyasszonyfa és Vásárosmiske településeknek a határozat mellékletét képező térképen jelzett nagyobb körön belüli területét – mivel a 2024. évi zárlati károsító fertőzés nyomán kijelölt fertőzött terület 3 km-es körzetében található – **védő (puffer) zónává jelölöm ki.**

I.) A fertőzött területre vonatkozóan a szőlő növény, szőlő ültetvény használója (tulajdonos, földhasználó, termelő) (a továbbiakban: ügyfél) az alábbi előírásokat köteles betartani:

- 1.) A zárlat ideje alatt a zárlat alá helyezett területről hatóságom engedélye nélkül a *zárlati károsítónak minősülő szőlő arany színű sárgaság fitoplazma fertőzés tüneteit* vizuálisan mutató, illetve laboratóriumi vizsgálattal igazoltan fertőzött szőlő növényt, szőlő szaporító- és ültetési anyagot, egyéb gazdanövényt (erdei iszalagot - *Clematis vitalba*-t) tilos kivinni. Az élelmiszerlánc-felügyeleti szerv által kijelölt, fertőzöttnek minősülő növényt meg kell semmisíteni. A szőlő területről tilos elszállítani szőlő szaporító- és ültetési anyagot, mely kötelezés alól a hatóság a vonatkozó jogszabályban foglalt feltételek teljesülése esetén kérelemre felmentést adhat. Szőlő szaporító- és ültetési anyagot a területre csak hatósági növény-egészségügyi ellenőrzésben részesített szőlőiskolákból, forgalmazó helyekről származó tétélekből szabad telepíteni.
- 2.) Az élelmiszerlánc-felügyeleti szerv a *zárlati károsítónak minősülő szőlő arany színű sárgaság fertőzést terjesztő amerikai szőlőkabóca rovarvektor (Scaphoideus titanus)* ellen kötelező védekezést ír elő. A növény-egészségügyi zárlat fenntartásáig a rovarvektor biológiáját figyelembe véve a vegetációs időszakban 2-3 alkalommal kötelező kémiai – vagy azzal egyenértékű hatékony – védekezést folytatni. A zárlati károsító ellen végzett célzott növényvédő-szeres kezelésekről nyilvántartást szükséges vezetni (permetezési napló), melyet az utolsó bejegyzéstől számított 3 évig köteles az ügyfél megőrizni.
- 3.) A fertőzést terjesztő amerikai szőlőkabóca rovarvektor szőlővesszőkre esetlegesen lerakott tojásainak elpusztítása érdekében a tél végi metszéssel eltávolított és eltávolítandó vesszőket égetéssel kell megsemmisíteni. A növény-egészségügyi zárlat fenntartásáig a rügyfakadáshoz közeli időszakban olajos (paraffin- vagy vazelinolaj) készítményekkel kell gyéríteni a vesszőkön áttelelő tojások számát.
- 4.) Rendszeresen ellenőrizni kell a szőlő növényeket és ültetvényeket. Az esetlegesen előforduló zárlati károsítónak minősülő szőlő arany színű sárgaság fertőzési gyanút haladéktalanul jelenteni kell az élelmiszerlánc-felügyeleti szervnek.
- 5.) Ebben a zónában, a zárlat ideje alatt nem létesíthető szőlőiskola és szőlő törzsültetvény.

II.) A védő (puffer) zónára vonatkozóan a szőlő növény, szőlő ültetvény használója (tulajdonosa, földhasználója) az alábbi előírásokat köteles betartani:

- 1.) Rendszeres ellenőrzést kell végezni júniustól a tenyészdő végéig szőlőterületen a *Grapevine flavescence dorée phytoplasma fertőzés* tünetei jelenlétének felderítésére. A tünetek észlelése esetén értesíteni kell az élelmiszerlánc-felügyeleti szervet.
- 2.) Az élelmiszerlánc-felügyeleti szerv a *zárlati károsítónak minősülő szőlő arany színű sárgaság fertőzést terjesztő amerikai szőlőkabóca rovarvektor (Scaphoideus titanus)* ellen kötelező védekezést ír elő. A növény-egészségügyi zárlat fenntartásáig a rovarvektor biológiáját figyelembe véve a vegetációs időszakban 2-3 alkalommal kötelező kémiai – vagy azzal egyenértékű hatékony - védekezést folytatni. A zárlati károsító ellen végzett célzott növényvédő-szeres kezelésekről nyilvántartást szükséges vezetni (permetezési napló), melyet az utolsó bejegyzéstől számított 3 évig köteles megőrizni.
- 3.) A fertőzést terjesztő amerikai szőlőkabóca rovarvektor szőlővesszőkre esetlegesen lerakott tojásainak elpusztítása érdekében a tél végi metszéssel eltávolított és eltávolítandó vesszőket égetéssel kell

megsemmisíteni. A növény-egészségügyi zárlat fenntartásáig a rügyfakadáshoz közeli időszakban olajos (paraffin- vagy vazelinolaj) készítményekkel kell gyéríteni a vesszőkön áttelelő tojások számát.

- 4.) Az esetlegesen előforduló *szőlő aranyszínű sárgaság fitoplazma* zárlati károsító fertőzéssel érintett és az élelmiszerlánc-felügyeleti szerv által kijelölt szőlőnövényeket meg kell semmisíteni.
- 5.) Nem létesíthető szőlőiskola és szőlő törzsültetvény a zárlati károsítónak minősülő szőlő aranyszínű sárgaság fitoplazma fertőzés szempontjából fertőzött területté minősített területek – fent felsorolt települések – határától számított 100 méter távolságon belül.

III.) A fertőzött területet és a védő (puffer) zónát együttesen körülhatárolt területnek jelölöm ki, ahol a földhasználó az alábbi előírást köteles betartani:

- 1.) A körülhatárolt területen belül található elhanyagolt ültetvényt és egyéb gondozatlan szőlő területeket úgy kell tekinteni, hogy a termelő, vagy tulajdonos nem teljesítette a zárlatnak minősülő kórokozó terjedésének megakadályozására és a zárlati károsító terjesztését végző rovarok (rovarvektorok) egyedszámának gyérítésére vonatkozó kötelezettséget.
- 2.) Az élelmiszerlánc-felügyeleti szerv kötelezi a földhasználót, hogy a körülhatárolt területen az esetlegesen előforduló, *zárlati károsítónak minősülő szőlő aranyszínű sárgaság* fertőzés felszámolásáig a növény-egészségügyi zárlati intézkedéseket folyamatosan tartsa be.

Az élelmiszerlánc-felügyeleti szerv a zárlatot a fertőzött területen előforduló fertőzés felszámolását követően, legkorábban a fertőzés felszámolását követő 3. évben, akkor oldja fel, ha a termelő az előírt zárlati intézkedéseket (növényvédelmi előírásokat és technológiát) betartotta és ezt a hatóság rendszeres ellenőrzések alapján igazolta. A növény-egészségügyi zárlat feloldásáról a hatóság határozat formájában dönt.

Jelen határozat hirdetmény és közhírré tétel útján kerül közlésre az élelmiszerlánc-felügyeleti szerv által körülhatárolt területet érintő településeken (fertőzött területen, feltételezetten fertőzötté nyilvánított területen) található földhasználók, tulajdonosok részére, az ingatlanuk fekvése szerinti illetékes hegyközség és önkormányzatok hirdető tábláján és honlapján, továbbá az élelmiszerlánc-felügyeleti szerv honlapján keresztül.

A metszési hulladék égetéssel történő megsemmisítésének előírása az ügyfelet nem mentesíti az ezzel kapcsolatos egyéb jogszabályi kötelezettségek megtétele alól, különösen az Országos Tűzvédelmi Szabályzatról szóló 54/2014. (XII.5.) BM rendelet 226. § (2) bekezdése szerinti előzetes bejelentés szabálya alól.

Az élelmiszerlánc-felügyeleti szerv figyelmezteti a körülhatárolt területen belül szőlőnövényvel, szőlő ültetvénnyel rendelkező, vagy azt használó ügyfeleket, hogy amennyiben az előírt kötelezettségének nem, vagy nem megfelelően tesz eleget, az ügyféllel szemben legalább 500.000 Ft növényvédelmi bírságot szabhat ki.

Az élelmiszerlánc-felügyeleti szerv felhívja az ügyfél figyelmét arra, hogy a határozatban foglaltak be nem tartásával adott esetben megvalósíthatja a Büntető Törvénykönyvről szóló 2012. évi C. törvény 361. § c) pontjában meghatározott, elzárással is büntethető járványügyi szabályszegés vétségét.

A döntés a közléssel véglegessé válik, azzal szemben fellebbezésnek nincs helye.

Az ügyfél jelen határozat közlésétől számított 30 napon belül jogsérelemre történő hivatkozással közigazgatási per keretében kérheti a döntés felülvizsgálatát a Győri Törvényszéktől (9021 Győr, Szent István út 6.). A keresetlevelet hatóságomhoz kell benyújtani.

A keresetlevél kötelező tartalmi elemeit és mellékleteit a közigazgatási perrendtartásról szóló 2017. évi I. törvény (továbbiakban: Kp.) 37. § tartalmazza.

Ha a keresetlevél alapján a hatóság megállapítja, hogy döntése jogszabályt sért, azt módosítja vagy visszavonja. Ha a keresetlevélben foglaltakkal egyetért és az ügyben nincs ellenérdekű ügyfél, a hatóság a nem jogszabálysértő döntést is visszavonhatja, illetve a keresetlevélben foglaltaknak megfelelően módosíthatja.

A közigazgatási per illetéke 30000 Ft. A feleket jövedelmi és vagyoni viszonyaikra tekintet nélkül illeték-feljegyzési jog illeti meg.

Jogi képviselővel eljáró és a belföldi székhelyű gazdálkodó szervezet ügyfél köteles elektronikus úton benyújtani a keresetlevelet a közigazgatási döntés hozó szervnél E-Papír szolgáltatás útján, cégkapus beküldéssel [a <https://epapir.gov.hu> oldalon: „Jogorvoslat” témacsoport, „Közigazgatási szerv határozatának bírósági felülvizsgálata iránti keresetlevél benyújtása” ügýtípus, címzett: Vas Vármegyei Kormányhivatal], és a bírósággal a kapcsolatot elektronikusan tartani.

Jogi képviselő nélkül eljáró ügyfél a keresetlevelet nyomtatványon is benyújthatja. A keresetlevél nyomtatványát a polgári perben és a közigazgatási bírósági eljárásban alkalmazandó nyomtatványokról szóló 17/2020. (XII. 23.) IM rendelet 19. melléklete tartalmazza. A nyomtatvány a <https://birosag.hu/ugyfeleknek/urlapok-nyomtatvanyok/eljarasok-nyomtatvanyai/nyomtatvanyok-jogi-kepviselo-nelkul-eljaro-szemelyek-reszere> oldalon is elérhető.

A bíróság a pert tárgyaláson kívül bírálja el, azonban a keresetlevélben előterjesztett kérelemre tárgyalást tart. Ennek elmulasztása esetén igazolási kérelemnek nincs helye.

A bíróság törvény eltérő rendelkezésének hiányában egyszerűsített perben jár el a hatósági igazolvánnyal, a hatósági bizonyítvánnyal, valamint - a tevékenység gyakorlásához szükséges köztestületi vagy más szervezeti nyilvántartás és az ingatlan-nyilvántartás kivételével - a hatósági nyilvántartás vezetésével kapcsolatos perben, a kizárólag a hatósági eljárás egyéb résztvevőjének keresete alapján indult perben és a járulékos közigazgatási cselekménnyel, továbbá a közigazgatási szerv visszautasító vagy az eljárást megszüntető döntésével kapcsolatos perben.

Ha törvény eltérően nem rendelkezik, a keresetlevél benyújtásának a közigazgatási cselekmény hatályosulására halasztó hatálya nincs. Akinek jogát, jogos érdekét a közigazgatási tevékenység vagy az azzal előidézett helyzet fenntartása sérti, azonnali jogvédelmet kérhet, melynek keretében kérhető a halasztó hatály elrendelése, feloldása, ideiglenes intézkedés, illetve előzetes bizonyítás kérhető a bíróságtól a keresetlevélben vagy az eljárás során bármikor.

A közigazgatási bírósági eljárásra vonatkozó eltérő szabályokat a veszélyhelyzet megszűnésével összefüggő átmeneti szabályokról és a járványügyi készültségről szóló 2020. évi LVIII. törvény 145-150. §-ai tartalmazzák.

I N D O K O L Á S

Az élelmiszerlánc-felügyeleti szerv **2024. évben**, a szőlő aranyszínű sárgaság fitoplazma országos ellenőrzési programja keretében, **Nagysimonyi település** szőlő ültetvényeiben található szőlő növényekből mintát gyűjtött és a nemzeti referencia laboratórium (NÉBIH ÉLI Növény-egészségügyi Diagnosztikai Nemzeti Referencia Laboratórium) által molekuláris biológiai módszerekkel megvizsgálva **szőlő aranyszínű sárgaság fitoplazma** (*Grapevine flavescence dorée phytoplasma*) **zárlati károsító okozta fertőzést állapított meg.**

A fentiek alapján az élelmiszerlánc-felügyeleti szerv a zárlati károsító okozta fertőzés felszámolása és visszaszorítása érdekében a zárlati károsítóval fertőzött szőlő növények termő helyét **fertőzött táblává** nyilvánította,

- A fertőzött táblák 1 km-es körzetében lévő szőlő növényekkel beültetett – a rendelkező részben megjelölt településeken található – ingatlanokat **fertőzött területként jelölte meg,**
- A fertőzött terület 3 km-es körzetében lévő szőlő növényekkel beültetett – a rendelkező részben felsorolt településeken található – ingatlanok képezik a **védő (puffer) zónát.**

A fertőzött növényeket magában foglaló ültetvényekre, területekre vonatkozó növény-egészségügyi zárlati intézkedések külön határozatokban kerülnek elrendelésre.

A növény-egészségügyi feladatok végrehajtásának részletes szabályairól szóló 7/2001. (I. 17.) FVM rendelet (a továbbiakban: R.) 2. számú melléklet A. részének II. szakasza d) pont 6.) alpontja szerint a *szőlő aranyzínű sárgaság fitoplazma Grapevine flavescence dorée phytoplasma* **zárlati károsító**, amennyiben a szőlő nemzetségbe tartozó növényeken fordul elő és Magyarországra, valamint az Európai Unió területére való behurcolása és terjedésének elősegítése tilos.

Az élelmiszerláncról és hatósági felügyeletéről szóló 2008. évi XLVI. törvény (a továbbiakban: Éltv.) 48. § (2) bekezdése szerint: „A zárlati és a vizsgálatköteles nem zárlati károsítóval fertőzött területet, növényt, növényi terméket és az azt tartalmazó szállítmányt, raktárt, eszközt növény-egészségügyi zárlat alá kell helyezni ...”

Az élelmiszerlánc-felügyeleti szerv a R. 7-8. § és a R. 7. melléklete értelmében jelölte ki a fertőzött táblát, a fertőzött területet és a védő (puffer) zónát. A jogszabály szerint a „a fertőzött növényeket, növényi termékeket, területet és létesítményt, továbbá a fertőzés továbbterjedésének megakadályozásához szükséges környezetüket haladéktalanul növény-egészségügyi zárlat (a továbbiakban: zárlat) alá kell helyezni. A fertőzött növényeket, növényi termékeket, valamint a környezetükben levő és a fertőzés terjesztésére alkalmas növényeket és növényi termékeket meg kell semmisíteni. A fertőzés továbbterjedésének megakadályozásához szükséges intézkedéseket, az állami védekezés keretében végzett kezelést, fertőtlenítést végrehajtását és a fertőzött terület további használatára vonatkozó előírásokat az adott fertőzés jellegének megfelelően a zárlati rendelkezés szabályozza.”

Az élelmiszerlánc-felügyeleti szerv a rendelkező részben a kötelező védekezésről és az egyéb intézkedések megtételének elrendeléséről az Éltv. 48. § (1) bekezdése alapján határozott:

„Növények és növényi termékek egyes károsítói behurcolásának, elterjedésének és felszaporodásának megakadályozása, kártételének csökkentése, felszámolása érdekében, továbbá a károsító természetéhez és elterjedtségéhez mérten, a veszély elhárításához szükséges mértékben és ideig az élelmiszerlánc-felügyeleti szerv az e törvény végrehajtására kiadott rendeletben, valamint az Európai Unió közvetlenül alkalmazandó jogi aktusában meghatározott esetekben az alábbi növény-egészségügyi intézkedéseket hozhatja:

- a) fertőtlenítést, megsemmisítést rendelhet el, amelynek érdekében meghatározott szerek, eszközök, illetve eljárások alkalmazását előírhatja vagy betilthatja;
- d) fogékony növényfajok, illetve fajták termesztését korlátozhatja, betilthatja
- e) károsítók, valamint a fertőzés közvetítését lehetővé tevő tárgyak szállítását, forgalomba hozatalát és tárolását betilthatja, korlátozhatja, engedélyhez, illetve bejelentéshez kötheti;
- g) a károsítók behurcolásának és elterjedésének megakadályozására, előfordulásának, felszaporodásának figyelemmel kísérésére és a védekezési intézkedések megtételére kötelezhet;**
- h) a fertőzött, fertőzés gyanús vagy fertőzés által veszélyeztetett területeken meghatározott károsítóktól való mentesítésre, illetve mentesen tartásra kötelezhet;**
- i) korlátozhatja a fertőzött, a fertőzés gyanús vagy a fertőzésveszélynek kitett ingatlanok, földterületek mezőgazdasági célú használatát, hasznosítását, valamint az ilyen földterületeket növény-egészségügyi zárlat alá helyezheti, fertőzésveszélyt jelentő növényállomány kivágását és megsemmisítését elrendelheti;
- k) elrendelheti növények vagy növényi termékek tárolására, raktározására szolgáló földterületek, épületek, építmények, helyiségek vagy tartályok fertőtlenítését, mentesítését vagy megtisztítását, és ennek érdekében meghatározott anyagok, eszközök vagy eljárások használatát előírhatja vagy betilthatja.”**

Az élelmiszerlánc-felügyeleti szerv a kötelező védekezési és jelentési kötelezettséget az Éltv.17. § (1) bekezdés a), b), c) pontjai alapján írta elő, miszerint a termelő, illetve a földhasználó köteles a zárlati és a vizsgálatköteles nem zárlati károsítókat elpusztítani, azok behurcolását, meghonosodását, terjedését megakadályozni, valamint a zárlati károsítóval történő fertőzést vagy annak gyanúját bejelenteni.

A R. 8. §-a szerint „Zárlati károsítók megtelepedésének, illetve továbbterjedésének megakadályozására és a fertőzés felszámolására vonatkozó belső növényegészségügyi előírásokat, zárlati szabályokat a 7. számú melléklet tartalmazza.”

Az élelmiszerlánc-felügyeleti szerv a zárlati intézkedéseket a R. 7. számú mellékletének 1.4.1.2.1. pontja értelmében hozta meg, mivel a szőlőn előforduló „Grapevine flavescence dorée (FD) phytoplasma jelenlétének laboratóriumi vizsgálattal szőlőnövényből történt kimutatásakor a fertőzött növényanyagot, valamint az azokat termő területet zárlat alá kell helyezni és haladéktalanul körülhatárolt területet kell kijelölni.

1.4.1.2.1.1. A körülhatárolt terület magában foglalja:

- a) fertőzött terület - mely 1 km sugarú kör azon növény(ek) körül, amely(ek)re laboratóriumi vizsgálattal megerősítették a kórokozó jelenlétét, valamint
- b) a pufferzónát - amely a fertőzött területet veszi körül és szélessége a fertőzött terület határától mért legalább 3 km.

1.4.1.2.3. A fertőzött területen az alábbi hatósági intézkedéseket kell elrendelni a károsító felszámolására:

- a) a terület összes szőlőtermő állományát ellenőrizni kell vizuális vizsgálattal, a szőlő sárgaság betegség (a továbbiakban: szőlő sárgaság) jellegzetes tüneteit mutató minden növényt gyökérzetével együtt meg kell semmisíteni;
- b) ha a következő évben található a szőlő sárgaság tünetet mutató növény az előző évben eltávolított helye mellett, az összes, a soron belüli és az a melletti sorban a szomszéd növényt meg kell semmisíteni, még a tünetmenteseket is, és
- c) a teljes ültetvényt fel kell számolni, ha a szőlő sárgaság jellegzetes tüneteit mutató növények aránya meghaladja a 30%-ot.

1.4.1.2.4. A fertőzött területen az összes szőlő- és szőlő szaporítóanyag-termelőre vonatkoznak az alábbi kötelezettségek:

- a) tilos elszállítani a szaporító- és ültetési anyagot a fertőzöttnek minősített területen található minden szőlőterületről,
- b) rendszeresen kell ellenőrizni az ültetvényt a szőlő sárgaság tünetek jelenlétének megállapítására, észlelés esetén értesíteni kell a megyei kormányhivatalt,
- c) védekezni kell az FD-vektorok ellen a megyei kormányhivatal előírása szerint; a kezelések adatainak nyilvántartását legalább 3 évig meg kell őrizni;
- d) a megyei kormányhivatal rendelkezése alapján a kijelölt szőlőnövényeket meg kell semmisíteni, és
- e) nem létesíthető szőlőiskola és szőlő törzsültetvény a kórokozóval fertőzöttnek minősített területen belül.

1.4.1.2.6. A pufferzónában az alábbi hatósági intézkedéseket kell elrendelni a károsító terjedésének megakadályozására:

- a) a területen alapos felderítést kell végezni a szőlő sárgaság tünetek jelenlétének felkutatására,
- b) mintát kell venni laboratóriumi vizsgálatra, ha nincs tünetes növény, tünetmentesből,
- c) a laboratóriumi vizsgálattal fertőzöttnek bizonyult növényeket meg kell semmisíteni, és
- d) egyéb indokolt intézkedéseket kell előírni, pl. a fertőzés bekövetkezése esetén a többi, egészséges növény megvédésére.

1.4.1.2.7. A pufferzónában az összes szőlő- és szőlő szaporítóanyag-termelőre vonatkoznak az alábbi kötelezettségek

- a) rendszeres ellenőrzést kell végezni júniustól a tenyészidő végéig szőlőterületén a szőlő sárgaság tünetek jelenlétének felderítésre, a tünetek észlelése esetén értesítenie kell a megyei kormányhivatalt,
- b) védekezni kell az FD-vektorok ellen a megyei kormányhivatal előírása szerint; a növényvédő szeres kezelések adatainak nyilvántartását legalább 3 évig meg kell őriznie,
- c) meg kell semmisíteni a megyei kormányhivatal által kijelölt szőlőnövényeket az előírtak alapján, és

- d) nem létesíthető szőlőiskola és szőlő törzsültetvény a kórokozóval fertőzöttnek minősített terület határától számított 100 méter távolságon belül.
- 1.4.1.2.8. A körülhatárolt területen belül található elhanyagolt ültetvényt és egyéb gondozatlan szőlőtermő területet úgy kell tekinteni, hogy a termelő vagy tulajdonos nem teljesítette a kórokozó terjedésének megakadályozására és az FD-vektorok egyedszámának gyérítésére vonatkozó, 1.4.1.2.4. c), illetve 1.4.1.2.7. b) pontban előírt kötelezettségét.
- 1.4.1.2.8.1. Egy szőlőültetvény akkor tekintendő elhanyagoltnak, ha az alábbiak mindegyike teljesül:
- a) nem végeznek rendszeres művelést,
 - b) nem végezték el a legutóbbi téli metszést, így a hajtások átnyúlnak a sorközbe és a soron belül, mely nem biztosítja a megfelelő növényegészségügyi állapot fenntartása,
 - c) a legalapvetőbb növényvédő szerek kezeléseket sem végezték el, ökológiai vagy biogazdálkodás esetén nem alkalmazták az abban a rendszerben megengedett készítményeket.
- 1.4.1.2.17. A Grapevine flavescence dorée phytoplasma terjedésének megakadályozása érdekében minden földhasználóra kiterjedő kötelezettség a tenyészdő során, a rendelkezésre álló útmutatók alapján a szőlőnövénnyek folyamatos ellenőrzése, s a szőlő sárgaság jellegzetes tüneteinek észlelése esetén az illetékes megyei kormányhivatal haladéktalan értesítése.
- 1.4.1.2.17.1. Ezen túlmenően a földhasználat jellegétől függően a termelőnek az alábbi előírásokat kell betartania:
- a) minden szőlőültetvényben
 - aa) az illetékes kormányhivatal előírásainak megfelelően a kórokozót terjesztő kabóca vektorok - elsősorban az amerikai szőlőkabóca (*Scaphoideus titanus*) - előfordulása esetén, egyedszámának visszaszorítása érdekében kötelező növényvédő szerek védekezéseket végezni, és
 - ab) a laboratóriumi vizsgálat alapján fertőzöttnek bizonyult erdei iszalag (*Clematis vitalba*) növényeket a szőlőültetvények környezetéből gyökérzetükkel együtt el kell távolítani és meg kell semmisíteni; és
 - b) az ország egész területén minden szőlőiskolában, szőlő-szaporító-alapanyag termő területen és nemesítési állományban, valamint azok 100 méter sugarú körzetében
 - ba) sárga ragacsos csapdát kell működtetni a kórokozót terjesztő vektorok kifejlett egyedeinek jelzésére,
 - bb) függetlenül attól, hogy FD-vektor előfordulását jelzik-e az adott termőhelyi csapdák vagy sem, amely termőtájbán jelen vannak a kórokozót terjesztő vektorok, az egyedszám visszaszorítására a termőtáj minden szaporítóanyag-termő területén kötelező az ellenük történő növényvédő szerek kezelése. Amely termőtájbán az országos felderítés alapján még nem telepedett meg FD-vektor, az illetékes kormányhivatal előírása alapján olyan növényvédelmi technológiát kell alkalmazni, amely biztosítja a kórokozót terjesztő vektorok elleni növényvédő szerek védekezést is;
 - bc) a szaporító- és ültetési anyag kórokozó-mentességének biztosítása érdekében a szőlő sárgaság jellegzetes tüneteinek mutató minden szőlőnövénnyt el kell távolítani,
 - bd) minden *Clematis vitalba* növényt gyökérzetükkel együtt el kell távolítani és meg kell semmisíteni. Ahol a gyökérzet eltávolítása nem lehetséges, a föld feletti részek megsemmisítése után az újonnan előtörő sarjakat időről időre meg kell távolítani, és
 - be) szőlőiskola és szőlő szaporító-alapanyag termő terület nem létesíthető a kórokozóval fertőzöttnek minősített terület határától számított 100 méter távolságon belül.”

Az élelmiszerlánc-felügyeleti szerv megítélése szerint a mezőgazdasági termelés zavartalanságának, továbbá az egészséges környezethez fűződő jog biztosítása érdekében, a különféle zárlati vagy vizsgálatköteles nem zárlati károsítók elleni védekezés, állománykezelés, így a védekezési késedelem, illetve e kötelezettségek teljesítésének elmaradása adott esetben jelentős vagy helyrehozhatatlan kárral járhat.

A határozat közhírré tétel útján történő közzétevése az Éltv. 42. § (3) bekezdése, illetve az általános közigazgatási rendtartásról szóló 2016. évi CL törvény (a továbbiakban: Ákr.) 89. § (1) bekezdésén alapul, mivel a termelők

nagyszámú érintettsége áll fenn, azonban az érintett ingatlanok és tulajdonosaik, ill. használóik személye nem áll teljes körűen az eljáró hatóság rendelkezésére.

Az ügyfelek figyelmeztetése a növényvédelmi bírság kiszabásának lehetőségére az Éltv. 60. § (1) bekezdés a) pontja alapján történt.

Az élelmiszerlánc-felügyeleti szerv hatáskörét az Éltv a 37. § (2) bekezdés c) pontja, a 32. § (4) bekezdés c) pontja és 57. § o) pontja, a földművelésügyi hatóság és igazgatási feladatokat ellátó szervek kijelöléséről 383/2016.(XII.2.) Korm. rendelet 18. § (1) bekezdés a) pontja és (3a) bekezdése, valamint a R. 9. §, illetékességét pedig a hivatkozott kormányrendelet 13.§f) pontja, illetve a 14.§ (4) bekezdése állapítja meg.

Határozatomat az Ákr. 80. § (1) bekezdésének és 81. § (1) bekezdésének figyelembevételével adom ki.

A fellebbezés lehetőségét az Ákr. 82. § (1) bekezdése és 116. §-a alapján zártam ki. Az Ákr. 114. § (1) bekezdése és a közigazgatási perrendtartásról szóló 2017. évi I. törvény (továbbiakban: Kp.) 28. § (1) bekezdése, 39. §-a és 77. § (2) bekezdése és 124. §-a, valamint a digitális államról és a digitális szolgáltatások nyújtásának egyes szabályairól szóló 2023. évi CIII. törvény 9. § és 19. § (1) bekezdése tartalmazza a keresetlevél benyújtásának szabályait. Az illetékes bíróságot a Kp. 7. § (1) bekezdés a) pontja, 13. § (1) bekezdése, és a bíróságok elnevezéséről, székhelyéről és illetékességi területének meghatározásáról szóló 2010. évi CLXXXIV. törvény 3/A. §-a és 4. melléklet 4. pontja jelöli ki. Az eljárás illetékét az illetékekről szóló 1990. évi XCIII. törvény 45/A. §-a határozza meg, a tárgyi illeték-feljegyzési jogot a 62. § (1) bekezdés h) pontja és 59. § (1) bekezdése határozza meg.

A kiadmányozási jog a Vas Vármegyei Kormányhivatalt vezető Főispán kiadmányozás rendjéről szóló 3/2023. (II.3.) számú utasításában foglaltakon alapul.”

A közhírré tett döntés megtekintésére – az ügyféli jogállás igazolása mellett – a Vas Vármegyei Kormányhivatal Agrárügyi Főosztály Növény- és Talajvédelmi Osztály címén (9700 Szombathely, Zanati út 3.) Fodor Ildikó ügyintézővel előre egyeztetett időpontban (telefon: 06 30/946-0322) van lehetőség.

A közhírré tétel a kormányhivatal honlapján, valamint az érintett önkormányzatok hirdetőtábláján és honlapján kerül közzétételre.

Kapják:

1. Nagysimonyi Község Önkormányzata – 9561 Nagysimonyi, Kossuth Lajos utca. 16.
2. Tokorcs Község Önkormányzata – 9561 Tokorcs, Szabadság utca. 15.
3. Mesteri Község Önkormányzata – 9551 Mesteri, Kossuth Lajos utca 49.
4. Celldömölk Város Önkormányzata – 9500 Celldömölk, Városháza tér 1.
5. Sárvár Város Önkormányzata – Sárvári Közös Önkormányzati Hivatal, 9600 Sárvár, Várkerület u. 2.
6. Sitke Község Önkormányzata – 9671 Sitke, Hunyadi utca 1.
7. Kemenesmihályfa Község Önkormányzata – 9511 Kemenesmihályfa, Bercsényi Miklós utca. 8.
8. Vásárosmiske Község Önkormányzata – 9552 Vásárosmiske, Kossuth Lajos utca 11.
9. Kemenessömjén Község Önkormányzata – 9517 Kemenessömjén, Berzsényi Dániel utca. 19.
10. Ostffyasszonyfa Község Önkormányzata – 9512 Ostffyasszonyfa, Kossuth Lajos utca. 40.

Rábapaty

Vönöck

Óstffyasszonyfa

Kemenesszentmárton

Kemenessömjén

Kemenesmihályfa

Sárvár

Nagysimonyi

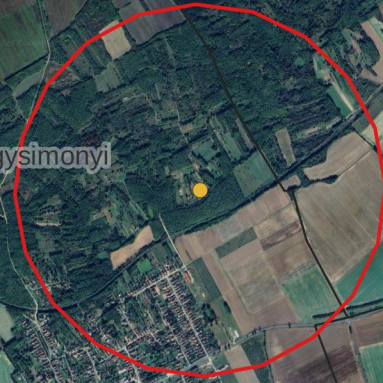
Tokorcs

Sitke

Mesteri

Celldömök

Vásárosmiske



0 1 2 km

