

CELLDÖMÖLKI KÖZÖS ÖNKORMÁNYZATI HIVATAL

Kivonatos másolat Celldömölk Város Önkormányzata Képviselő-testületének 2015. szeptember 29-i ülése jegyzőkönyvéből:

182/2015.(IX.29.) sz. képviselő-testületi határozat:

A Képviselő-testület elfogadja a két ülés között történekről szóló beszámolót.

Felelős: Fehér László polgármester

Határidő: azonnal

Celldömölk, 2015. október 6.




Farkas Gábor
jegyző

CELLDÖMÖLKI KÖZÖS ÖNKORMÁNYZATI HIVATAL

Kivonatos másolat Celldömök Város Önkormányzata Képviselő-testületének 2015. szeptember 29-i ülése jegyzőkönyvéből:

183/2015.(IX.29.) sz. képviselőtestületi határozat:

A képviselőtestület tudomásul veszi a celldömölki járás foglalkoztatási helyzetéről szóló beszámolót.

Felelős: Fehér László polgármester

Határidő: azonnal

Celldömök, 2015. október 6.




Farkas Gábor
jegyző

CELLDÖMÖLKI KÖZÖS ÖNKORMÁNYZATI HIVATAL

Kivonatos másolat Celldömölk Város Önkormányzata Képviselő-testületének 2015. szeptember 29-i ülése jegyzőkönyvéből:

184/2015.(IX.29.) sz. képviselőtestületi határozat:

1./ A képviselő-testület elfogadja az egyes szociális és gyermekvédelmi tárgyú törvények módosításáról szóló 2015. évi CXXXIII. törvény 16.§ (9) bekezdésében foglaltak teljesítésének előkészítéseként a tájékoztatás a családsegítés és a gyermekjóléti szolgáltatás integrálásáról, a család- és gyermekjóléti szolgálatok és központok kialakításáról.

2./ A Képviselő-testület kifejezi szándékát, hogy az 1. pontban körülírt feladatokat a Kemenesaljai Szociális, Gyermekjóléti és Egészségügyi Intézményfenntartó Társulás által fenntartott Népjóléti Szolgálat útján kívánja elláttatni.

3./ A képviselőtestület felkéri a Népjóléti Szolgálat megbízott vezetőjét, hogy az 1./ pontban körülírt feladatokkal kapcsolatban a soron következő ülésre hozzávetőleges pénzügyi számításokkal alátámasztott részletes beszámolót készítsen.

Felelős: Fehér László polgármester
Határidő: azonnal, illetve 2015. október 31.

Celldömölk, 2015. október 6.




Farkas Gábor
jegyző

CELLDÖMÖLKI KÖZÖS ÖNKORMÁNYZATI HIVATAL

Kivonatos másolat Celldömölk Város Önkormányzata Képviselő-testületének 2015. szeptember 29-i ülése jegyzőkönyvéből:

185/2015.(IX.29.) sz. képviselőtestületi határozat:

- 1./ A képviselő-testület 9.546.911 Ft pótbefizetést rendel el a Celli HUKÉ Nonprofit Kft. a tőkeszerkezetének helyreállítása érdekében.
- 2./ A képviselő-testület a 2012. évi osztalékkövetelés átvezetését jóváhagyja pótbefizetésbe 3.060.000 Ft összegben.
- 3./ A képviselő-testület fennmaradó 6.486.911 Ft pótbefizetésre a fedezetet az alábbiakban jelöli meg: a pénzügyi rendeletben betervezett 4.000.000 Ft pótbefizetésén felül, a költségvetésben 2.486.911 Ft-ot átcsoportosít a működési tartalékból és az ellátottak juttatásainak előirányzatából működési célú pénzeszközzadársba a pótbefizetés teljesítésére.

Felelős: Fehér László polgármester

Határidő: azonnal

Celldömölk, 2015. október 6.




Farkas Gábor
jegyző

CELLDÖMÖLKI KÖZÖS ÖNKORMÁNYZATI HIVATAL

Kivonatos másolat Celldömölk Város Önkormányzata Képviselő-testületének 2015. szeptember 29-i ülése jegyzőkönyvéből:

186/2015.(IX.29.) sz. képviselőtestületi határozat:

A képviselőtestület megszünteti a város 13 pontján található szelektív hulladékgyűjtő szigetet. Felkéri a közszolgáltató Celli Huke Hulladék Kezelési Nonprofit Kft vezetőjét, hogy a konténereket gyűjtse össze és telephelyén tárolja, egyúttal az üveg gyűjtését a nagyobb üzletek, boltok mellett kihelyezett konténerekkel oldja meg.

Felelős: Fehér László polgármester

Határidő: azonnal

Celldömölk, 2015. október 6.




Farkas Gábor
jegyző

CELLDÖMÖLKI KÖZÖS ÖNKORMÁNYZATI HIVATAL

Kivonatos másolat Celldömölk Város Önkormányzata Képviselő-testületének 2015. szeptember 29-i ülése jegyzőkönyvéből:

187/2015.(IX.29.) sz. képviselőtestületi határozat:

A képviselőtestület jóváhagyja Celldömölk Város Önkormányzata 2015. évi közbeszerzési tervének 2. sz. módosítását a jegyzőkönyv 1. sz. melléklete szerinti tartalommal.

Felelős: Farkas Gábor jegyző

Határidő: azonnal

Celldömölk, 2015. október 6.




Farkas Gábor
jegyző

Celldömölk Város Önkormányzata
2015. évi közbeszerzési terve

A közbeszerzés tárgya	Tervezett eljárástípus	Eljárás tervezett megindítása
Villamos energia beszerzése Celldömölkön-2015-2016 évre	Kbt. 122/A. §	2015. február
„Esélyegyenlőségi akciók és szervezetfejlesztés a Celldömölki Járásban” tárgyú ÁROP-1.A.3-2014-2014-0048 azonosító számú projekthez kapcsolódó szolgáltatások	Kbt. 122/A. §	2015. április
Vezetékes földgáz beszerzése	Kbt. 122/A. §	2015. április
Celldömölk turisztikai fejlesztési övezetének (Vulkán fürdő – Ság hegy – régi fürdő helyszíne) gyógyhelyé nyilvánításához szükséges kérelem dokumentáció összeállítása	Kbt. 122/A. §	2015. április
2015. évi út- és járdaépítés	Kbt. 122/A. §	2015. május
Berzsenyi Dániel Gimnázium Celldömölk, Nagy Sándor tér 13. szám alatti épületének energetikai fejlesztése KEOP-2015-5.7.0 kiemelt projekt keretében kivitelezési munkák elvégzése	Kbt. 122/A. §	2015. augusztus
Celldömölki Önkormányzati épületek felújítása a KEOP-5.7.0 pályázati konstrukció keretében	Kbt. 122/A. §	2015. augusztus

CELLDÖMÖLKI KÖZÖS ÖNKORMÁNYZATI HIVATAL

Kivonatos másolat Celldömölk Város Önkormányzata Képviselő-testületének 2015. szeptember 29-i ülése jegyzőkönyvéből:

188/2015.(IX.29.) sz. képviselőtestületi határozat:

A képviselőtestület elfogadja a Bursa Hungarica Felsőoktatási Önkormányzati Ösztöndíjrendszer eljárási rendjéről szóló szabályzatot a 2. számú melléklet szerinti tartalommal.

Felelős: Fehér László polgármester
Farkas Gábor jegyző

Határidő: azonnal

Celldömölk, 2015. október 6.




Farkas Gábor
jegyző

A Bursa Hungarica Felsőoktatási Önkormányzati Ösztöndíjrendszer eljárási rendje

Cellödömölk Város Önkormányzata a Bursa Hungarica Felsőoktatási Önkormányzati Ösztöndíjrendszer eljárási rendjéről szóló szabályzatát az alábbiak szerint fogadja el:

Az Emberi Erőforrások Minisztériuma megbízásából az Emberi Erőforrás Támogatáskezelő (EMET) által kiadott részletes csatlakozási feltételeknek megfelelően, az Önkormányzat maga jogosult a pályázat kiírására. A pályázatot az önkormányzat hirdetőtábláján és a helyben szokásos egyéb módon kell közzétenni.

1. A pályázat benyújtásának módja:

A pályázat beadásához a Bursa Hungarica Elektronikus Pályázatkezelési és Együttműködési rendszerében (továbbiakban: Eper-Bursa rendszer) egyszeri pályázói regisztráció szükséges. A pályázói regisztrációt és belépést követően lehetséges a pályázati adatok feltöltése. A pályázati űrlapot kinyomtatva és aláírva, a kötelező mellékletekkel együtt, a Cellödömölk Közös Önkormányzati Hivatal Titkársági hivatalánál személyesen vagy postai úton kell benyújtani a pályázati felhívásban feltüntetett határidőn belül. A Titkársági Hivatal, amennyiben szükséges, elektronikus vagy telefonos elérhetőségen keresztül a pályázót hiánypótlásra szólítja fel.

Az Eper-Bursa rendszerben nem rögzített, nem a rendszerből nyomtatott, határidőn túl benyújtott vagy formailag nem megfelelő pályázatokat a bírálatból ki kell zárni. A pályázat csak a kötelező mellékletekkel együtt érvényes, valamely melléklet hiányában a pályázat formai hibásnak minősül.

2. A pályázat kötelező mellékletei:

- a) A felsőoktatási intézmény által kitöltött eredeti hallgatói jogviszony-igazolása, arról hogy a pályázó a felsőoktatási intézmény teljes idejű (nappali tagozatos), alapfokozatot és szakképzettséget eredményező alapképzésben, mesterfokozatot és szakképzettséget eredményező mesterképzésben, osztatlan képzésben vagy felsőfokú, illetve felsőoktatási szakképzésben folytatja tanulmányait; a pályázóval egy háztartásban élő tanuló testvér(ek) iskolalátogatási vagy hallgatói jogviszony-igazolása(i).
- b) A kérelmező és a vele egy háztartásban élő személyeknek a kérelem beadását megelőző 1 hónap nettó jövedelméről szóló igazolások:
 - munkaviszony esetén: a munkáltató által kiállított, 1 havi nettó jövedelemről szóló igazolás;
 - nyugdíjas esetében: a Nyugdíjfolyósító Igazgatóság által adott év elején küldött nyugdíjösszesítő fénymásolatát a folyósítás összegéről és jogcíméről, valamint a kérelem beadását megelőző 1 havi nyugdíjszelvény fénymásolatát, abban az esetben, ha a nyugdíjat a Nyugdíjfolyósító Igazgatóság folyószámlára (bankszámla) utalja, a kérelem beadását megelőző havi folyószámla (bankszámla) kivonat másolata;
 - Állami Foglalkoztatási Szerv által folyósított ellátás esetén a megállapító határozat másolata, a folyósított ellátás összegéről az előző 1 hónap szelvényének másolata;
 - nem havi rendszerességgel szerzett jövedelemről szóló nyilatkozat;
 - vállalkozó esetén: a kérelem beadását megelőző 12 havi nettó átlagjövedelemről könyvelő által kiadott igazolás és a Nemzeti Adó-és Vámhivatal igazolása az előző gazdasági évre vonatkozólag;

- östermelő esetén: az östermelői igazolvány másolata, valamint a kérelem beadását megelőző 12 havi nettó átlagjövedelemről szóló igazolás;
 - GYES, GYET, családi pótlék folyósítása esetén: előző 1 havi szelvény másolata, abban az esetben, ha az ellátásokat folyószámlára (bankszámla) utalják, a kérelem beadását megelőző havi folyószámla (bankszámla) kivonat másolata;
 - árvaellátás/özvegyi nyugdíj folyósítása esetén az előző 1 havi szelvényen kívül a Nyugdíjfolyósító Igazgatóság által küldött összesítő másolata, abban az esetben, ha az ellátásokat a Nyugdíjfolyósító Igazgatóság folyószámlára (bankszámla) utalja, a kérelem beadását megelőző havi folyószámla (bankszámla) kivonat másolata (amennyiben özvegyi nyugdíjra/árvaellátásra nem jogosult, az elutasító határozat másolata);
 - egyedülálló kérelmező esetén: az egyedülállóság tényére vonatkozó nyilatkozat;
 - a tartósan beteg vagy fogyatékoságban szenvedő gyermek esetén a kiemelt családi pótlék folyósítását igazoló irat;
 - házasság felbontása esetén: a házasság felbontásáról szóló bírósági végzés másolata a gyermek elhelyezését és tartását szabályozó bírósági ítélet, illetve egyezséget jóváhagyó végzés másolati példánya.
3. Celldömölk Város Önkormányzata Képviselő-testületének szakmai bizottságaként a Humán Szolgáltatások Bizottsága átruházott hatáskörben évenként határozza meg a jogosultság feltételeként, az egy főre eső nettó jövedelem összeghatárát, elbírálja a benyújtott pályázatokat, dönt az ösztöndíjak odaitéléséről és összegéről, döntést hoz a határidőn kívül benyújtott vagy formailag nem megfelelő pályázatok kizárásáról. A döntés ellen fellebbezésnek helye nincs.
4. Ezen szabályzat alkalmazásában szociálisan hátrányos helyzetűnek tekinthető különösen az a hallgató, aki árva vagy félárva, valamilyen krónikus betegségben szenved, vagy családban folyamatos ellátást igénylő beteg van, szülője/gondviselője munkanélküli vagy nyugdíjas, gyermeke van, családjában lévő eltartottak száma három vagy annál több.
5. A Humán Szolgáltatások Bizottsága a pályázatok elbírálása során a pályázót az adott évi pályázati rendszer Általános Szerződési Feltételének megfelelően, a meghatározott minimális összeggel vagy azt meghaladó mértékű támogatásban részesíti, vagy a pályázó támogatási igényét elutasítja.
- Az önkormányzat hirdetőtábláján nyilvánosságra hozza az Ösztöndíjpályázat keretében nyújtott támogatások összesített adatait.
- Döntéséről és elutasítás esetén annak indokairól az Eper -Bursa rendszeren keresztül elektronikusan vagy postai úton értesíti a pályázókat.
6. Az önkormányzat az általa megítélt ösztöndíjak összegét félévente előre egy összegben átutalja az Általános Szerződési Feltételben megadott számlaszámra.
7. Jelen szabályzatban nem érintett kérdésekben a felsőoktatásban részt vevő hallgatók juttatásairól és az általuk fizetendő egyes térítésekről szóló 51/2007. (III. 26.) Korm. rendelet előírásait kell alkalmazni.
8. A szabályzat 2015. október 1. napján lép hatályba



CELLDÖMÖLKI KÖZÖS ÖNKORMÁNYZATI HIVATAL

Kivonatos másolat Celldömölk Város Önkormányzata Képviselő-testületének 2015. szeptember 29-i ülése jegyzőkönyvéből:

189/2015.(IX. 29.) sz. képviselőtestületi határozat:

Celldömölk Város Önkormányzatának Képviselőtestülete a mező- és erdőgazdasági földek forgalmáról szóló 2013. évi CXXII. törvényben (továbbiakban: Földforgalmi törvény) foglaltak alapján rekreációs célra kijelöli valamennyi, az önkormányzat tulajdonában álló 8000 m² nagyság alatt lévő olyan földrészletét, amely az ingatlan-nyilvántartásban szántó, szőlő, gyümölcsös, kert, rét, legelő (gyep), nádas, erdő és fásított terület művelési ágban van nyilvántartva.

A képviselőtestület felkéri a polgármestert, hogy a használókkal a Földforgalmi törvény 38.§ (1a) bekezdésében írt rekreációs célú földhasználati szerződéseket – azok esedékességekor – 5 éves határozott időtartamra kösse meg.

Felelős: Fehér László polgármester
Farkas Gábor jegyző

Határidő: azonnal

Celldömölk, 2015. október 6.




Farkas Gábor
jegyző

CELLDÖMÖLKI KÖZÖS ÖNKORMÁNYZATI HIVATAL

Kivonatos másolat Celldömölk Város Önkormányzata Képviselő-testületének 2015. szeptember 29-i ülése jegyzőkönyvéből:

190/2015.(IX.29.) sz. képviselőtestületi határozat:

A képviselőtestület tudomásul veszi a Városfejlesztési és Költségvetési Bizottság átruházott hatáskörében – fakivágási ügyben – hozott döntéséről szóló tájékoztatót.

Felelős: Karádi Mihály, a bizottság elnöke

Határidő: azonnal

Celldömölk, 2015. október 6.




Farkas Gábor
jegyző

CELLDÖMÖLKI KÖZÖS ÖNKORMÁNYZATI HIVATAL

Kivonatos másolat Celldömölk Város Önkormányzata Képviselő-testületének 2015. szeptember 29-i ülése jegyzőkönyvéből:

191/2015.(IX.29.) sz. képviselőtestületi határozat:

A képviselőtestület elfogadja az elkészült, Celldömölk Város Integrált Településfejlesztési Stratégiája című településfejlesztési dokumentumot a 3. számú melléklet szerinti tartalommal.

Felelős: Fehér László polgármester

Farkas Gábor jegyző

Határidő: azonnal

Celldömölk, 2015. október 6.



Farkas Gábor
jegyző

CELLDÖMÖLKI KÖZÖS ÖNKORMÁNYZATI HIVATAL

Kivonatos másolat Celldömölk Város Önkormányzata Képviselő-testületének 2015. szeptember 29-i ülése jegyzőkönyvéből:

192/2015.(IX.29.) sz. képviselőtestületi határozat:

A képviselőtestület elfogadja az AQUAPROFIT Zrt által készített Celldömölk turisztikai övezet egyes részeinek gyógyhellyé nyilvánításával kapcsolatos „Döntés-előkészítő javaslat” dokumentumot a 4. sz. melléklet szerinti tartalommal.

Felelős: Fehér László polgármester
Farkas Gábor jegyző

Határidő: azonnal

Celldömölk, 2015. október 6.




Farkas Gábor
jegyző

EGYEZTETÉSI VÁLTOZAT

CELLDÖMÖLK GYÓGYHELLYÉ MINŐSÍTÉSE



DÖNTÉS-ELŐKÉSZÍTŐ JAVASLAT CELLDÖMÖLK EGY RÉSZÉNEK GYÓGYHELLYÉ NYILVÁNÍTÁSÁRA



AQUAPROFIT

MŰSZAKI, TANÁCSADÁSI ÉS BEFEKTETÉSI ZRT.

2015. SZEPTEMBER 14.

A dokumentumot az Önkormányzat véleményezését követően szükség szerint, valamint a mérési terv elkészültével az eljárási rendnek való megfelelés érdekében kiegészítjük.

CELLDÖMÖLK GYÓGYHELLYÉ MINŐSÍTÉSE

2015. SZEPTEMBER 14.

TARTALOMJEGYZÉK

1. ELŐZMÉNYEK.....	5
2. A GYÓGYHELYÉ NYILVÁNÍTÁS ÁLTALÁNOS SZABÁLYOZÁSA.....	8
3. A GYÓGYHELYÉ NYILVÁNÍTÁSI ELJÁRÁS LÉNYEGE	10
3.1. Gyógyhelyek várható pályázati lehetőségei	10
3.2. Betegek szabad áramlása	13
4. A GYÓGYHELYÉ NYILVÁNÍTÁS FELTÉTELEI CELLDÖMÖLKÖN	14
4.1. Általános adottságok	14
4.2. Kockázatok.....	19
4.3. A gyógyhelyi státuszt megalapozó tervezési intézkedések és megvalósult projektek	20
4.4. ITS célkitűzések.....	21
5. A GYÓGYHELYÉ NYILVÁNÍTÁSHOZ SZÜKSÉGES DOKUMENTUMOK.....	23
5.1. A gyógyhely megnevezés engedélyezése iránti kérelem.....	26
5.2. A törzsadatlap (törzskönyv) nyomtatvány kettő kitöltött példányban.....	26
5.3. A gyógyhelyről telekkönyvi térképmásolat alapján készített 1:1000 méretarányú helyszínrajz	26
5.4. A gyógyhely jellegének megfelelő sajátos természeti és idegenforgalmi értékek felsorolása 27	
5.5. A gyógyhely infrastruktúrájának (közműellátottság, közlekedés, hírközlés, kommunális szolgáltatások, ellátó, szolgáltató intézményhálózat) bemutatása	29
5.7. A Vas Megyei Kormányhivatal Népegészségügyi Szakigazgatási Szervének szakvéleménye a gyógyhelyé minősítés engedélyezésének közegészségügyi feltételeiről	31
5.8. Az Országos Meteorológiai Szolgálatnak a terület éghajlati adottságait a tervezett gyógyászati tevékenység szempontjából értékelő szakvéleménye	31
5.9. Az Országos Környezetegészségügyi Intézet szakvéleménye a gyógyhelyé nyilvánítással kapcsolatos környezeti feltételekről.....	31
5.10. A gyógyhely és védőterületének határvonalát tartalmazó terület-, illetve településrendezési terv	32
5.11. A települési önkormányzat képviselő-testületének döntéséről készült irat másolata	32
5.12. Akkreditált labor által végzett zajvizsgálat	32

5.13. Akkreditált labor által végzett levegőminőség-vizsgálat.....	32
6. A GYÓGYHELYÉ NYILVÁNÍTÁS MENETE ÉS IDŐIGÉNYE	34
7. MELLÉKLETEK	37
I. Melléklet Gyógyhely és levegőminőség mérőpontok.....	37
II. Melléklet. A 74/1999. (XII. 25.) EÜM rendelet a természetes gyógytényezőkről (a gyógyhelyre vonatkozó részek)	39
III. Melléklet. A 74/1999. (XII. 25.) EÜM rendelet a természetes gyógytényezőkről (a gyógyfürdővé minősítésre vonatkozó szabályok)	41
IV. Melléklet. Törzskönyvi adatlap	43

Ábra- és táblázatjegyzék

1. ábra: Celldömölk tervezett gyógyhelye.....	7
2. ábra: Természetes gyógytényezők és gyógyfürdők hazánk régióiban, 2014	9
1. táblázat: A celldömölki gyógyvizek az OTH által elismert gyógyvizek jegyzékében.....	16
2. táblázat: A celldömölki fürdő az ÁNTSZ országos törzskönyvi nyilvántartása a magyarországi gyógyfürdőkről dokumentumában.....	16

1. Előzmények

Celldömök Város Önkormányzata közbeszerzési eljárás keretében 2015. július 30-án kötött megállapodást az Aquaprofit Műszaki, Tanácsadási és Befektetési Zrt.-vel: Celldömök egy részének gyógyhelyé nyilvánítási folyamatának végrehajtásáról, illetve a feladatokkal kapcsolatos szervezői, irányítói (menedzsment) munkák ellátásáról, valamint Gyógyhelyfejlesztési Stratégia készítésére vonatkozóan.

Jelen döntés-előkészítő tanulmánnyal az a célunk, hogy tájékoztatást adjunk az Önkormányzat számára a gyógyhelyé minősítés folyamatáról, szabályozási háttéréről, valamint hogy felhívjuk a figyelmet a korábbi gyógyhelyé nyilvánítási munkáink (sárvári, mezőkövesdi, tapolcai; kiskunmajsai és kiskunhalasi gyógyhelyé nyilvánítási eljárások) során tapasztalt problematika előfordulási lehetőségeire (magas ülededő por, zajkoncentráció, forgalom, nem megfelelő településrendezési szabályozás, stb.).

További feladatunknak tartottuk feltárni azokat a helyi kockázati tényezőket, amelyek nehezíthetik a minősítés folyamatát. Az akadályozóan ható adottságok szakszerű kezelésének érdekében szakhatóságokkal és akkreditált laboratóriumokkal konzultáltunk, illetve saját korábbi tapasztalatainkat használtuk fel.

Celldömök Város Önkormányzat Képviselő-testülete az alábbiakban szükséges a döntése:

1. *„a 314/2012. (XI. 8.) Korm. rendelet alapján elfogadja Celldömök meghatározott területének gyógyhelyé minősítéséhez szükséges, településrendezési eszközök (településszerkezeti terv, szabályozási terv, HÉSZ) módosításának elkészítését;*
2. *szervezői munkát köt Celldömök gyógyhelyé minősítéséhez szükséges településrendezési-eszköz módosításhoz kapcsolódó tervezési feladatok ellátására;*
3. *felhatalmazza Fehér László polgármestert a 2. pontban foglalt szerződés és a kapcsolódó dokumentumok aláírására.”*

A gyógyhelyé nyilvánítás elérésére az Önkormányzat öt fő feladatcsoportot határozott meg, mivel a gyógyhely formai és tartalmi követelményeinek egy integrált jellegű gyógyhelyfejlesztési (pontosabban: gyógyhelyé fejlesztési) folyamat révén lehet eleget tenni.

A többlépcsős menetrend egyben garanciát nyújt arra, hogy az esetleges váratlan akadályok, nehézségek könnyebben leküzdhetők legyenek, valamint a Városvezetés megfelelő módon tájékozódhasson a folyamat alakulásáról.

A gyógyhelyé minősítés munkálatait az alábbi öt feladatcsoport szerint hajtjuk végre (az időbeni ütemezést a későbbiekben mutatjuk be):

1. **Döntés-előkészítő javaslat kidolgozása.**
2. **Gyógyhelyfejlesztési Stratégia elkészítése.**
3. **Levegő- és zajmérés feladatok elvégzése.**
4. **A gyógyhelyé nyilvánítási kérelemmel kapcsolatos szakvélemények beszerzése.**
5. **A gyógyhelyé váláshoz szükséges pályázati dokumentáció (kérelem) benyújtása, azaz a közigazgatási eljárás elindítása.**

Elvégzett feladatok

A gyógyhely határának és a mérési pontnak kijelölési szempontjai

Az Aquaprofit Zrt. a menedzsment folyamat első lépéseként – az Önkormányzat közreműködésével – felvette a kapcsolatot a Vas Megyei Kormányhivatal Népegészségügyi Szakigazgatási Szervével a gyógyhely, illetve védőterületének kijelölése miatt, valamint a mérési pont megfelelőségére vonatkozó közegészségügyi szakvéleményének beszerzése céljából.¹

Ennek érdekében 2015. szeptember 14-én közös helyszínbemjárást végeztünk a megyei ÁNTSZ munkatársával, az celdömlki polgármesteri hivatal műszaki irodavezetőjével és a levegőtisztaság mérést végző cég szakértőjével. A szakvéleményt megalapozó terepbemjáráson ábeszéltek a leendő gyógyhely földrajzi kiterjedését és elhelyezkedését, valamint a terület környezeti állapotát befolyásoló tényezőket és kockázatokat. A bemjárást követő tárgyalás során a gyógyhely méretének meghatározása kapcsán a lehetséges környezet-egészségügyi veszélyforrásokat beszéltük át, továbbá a területre vonatkozó helyi rendeleteket, és az Önkormányzat ide vonatkozó álláspontját vitattuk meg.

A leendő gyógyhely területének lehatárolásánál a figyelembe vett környezet-egészségügyi szempontokon túl szem előtt tartottuk, hogy önkormányzati tulajdonban álló területek kerüljenek kijelölésre. A gyógyhely határvonalainak kijelölésénél a természeti környezet állapotának hosszú távú fenntarthatóságára, valamint a megfelelő közegészségügyi feltételek garantálhatóságára törekedtünk. Az adottságoknak és igényeknek köszönhetően nem volt szükség alternatívát jelentő, kisebb területet magába foglaló gyógyhely lehatárolására, hanem annak kiterjedéséről, a mérőpontok elhelyezkedéséről, illetve a határvonalak pontosításáról kellett egyeztetni a kijelölt szakhatósággal.

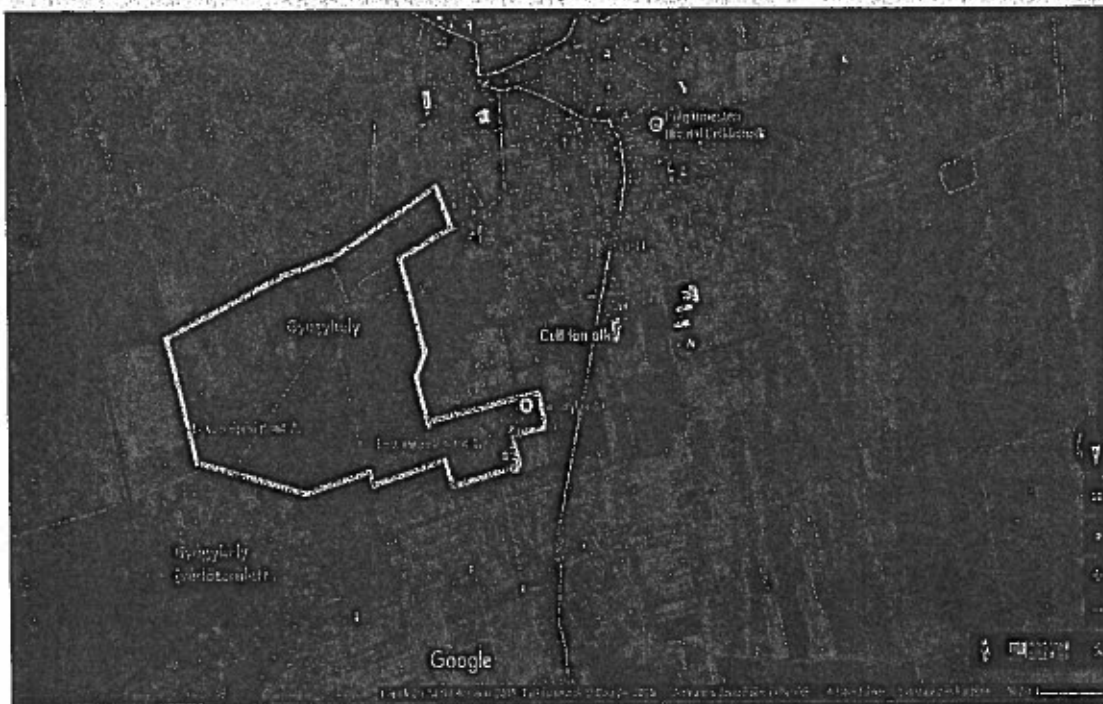
A négy évszakos levegőtisztaság mérésére a terület mérete és adottságai alapján két mintavételi pont szükséges. Az egyik kiválasztott mérési hely (1.) gyógyhellyé minősítendő terület alapjául szolgáló gyógyfürdő telkén, így mintavételi szempontból abszolút releváns övezetben került kijelölésre. A fürdő melletti parkoló, a forgalmasabb utcák és lakóterületek, mint lehetséges immisziós források megfelelő távolságban helyezkednek el a mérési ponttól. A másik pont (2.) a gyógyhely földrajzi kiterjedtsége alapján ettől távol helyezkedik el, a Mesteribe vezető út túloldalán, a további termálvizes kutak közelében.

A leendő gyógyhely határvonalainak meghatározásánál kedvező szempontot jelentett az is, hogy a tervezett gyógyhelyet kiterjedt természeti környezet alkotja, ami a védőterület kijelölését is megkönnyítette. A védőterület meghatározó elemei a Ság hegy, valamint a városközpont oldalán elhelyezkedő tó erősítik a pozitív környezet-egészségügyi hatást. A védőterület északi határvonalát a Cinca patak adott szakasza jelenti.

A helyszínbemjáráshoz kapcsolódóan egy szakvéleményt megalapozó feljegyzést állítottunk össze a Vas megyei illetékes népegészségügyi hivatal részére, amelyben összegezzük a helyszínen szerzett tapasztalatokat és rögzítettük a – kedvező területi adottságoknak megfelelően kiválasztott – mérési pontok elhelyezkedését. Az immisziós mérési pontok az 1. ábra térképén tekinthetők meg. **(EÖM koordináták)**

¹ A 74/1999. (XII. 25.) EÖM rendelet 11/2014. (II. 24.) EMMI rendelet 14. § (1). kiegészítő előírása alapján.

A tervezett gyógyhelyet és védőterületét kiterjedt zöldfelület alkotja, amely szavatolja az egészségturizmus zavartalanságát és kellemes környezeti feltételeket. A leendő gyógyhelyen és környezetében az infrastrukturális ellátottság megfelelő (parkoló, étterem, szállásférőhely rendelkezésre áll).



1. ábra: Celldömölk tervezett gyógyhelye²

Saját szerk.

² Nagy méretben: I. melléklet.

2. A gyógyhelyé nyilvántartás általános szabályozása

A hatályos jogszabály – a 31/2011. (X.24.) sz. KIM rendelet – 137 gyógyturizmusban érintett települést ismer el. A 2015. augusztusában, Magyarországon az Országos Tisztiorvosi Hivatal nyilvántartása szerint 18 településen van gyógyhely, összesen 19 db. A gyógyhelyek a következők: Miskolc-Lillafüred; Harkány; Sopron-Balf és Sopron-Lőverek; Gyöngyös-Kékestető; Hévíz; Balatonfüred; Parád; Hajdúszoboszló; Zalakaros; Bükfürdő; Eger; Debrecen; Gyula, Sárvár-Arborétum; Sárvár-Gyógyvarázs; Mezőkövesd, Nyíregyháza, Szigetvár és Tapolca (Sopron-Balf és Sopron-Lőverek egy nyilvántartási számon szerepelnek, bár külön engedéllyel rendelkeznek). Legutóbb, 2014. október 7-én Tapolca szerezte meg a gyógyhelyi címet. Az említett településeken kívül, tudomásunk szerint Kapuváron, Mórahalmon, Kiskunmajsán, Kiskunhalason és Orosházán folynak gyógyhelyi cím megszerzésére irányuló munkálatok. A legtöbb helyen a gyógyvíz jelenti a gyógytényező alapját.

A gyógyhelyek között – a kistelepüléstől a regionális nagyvárosig – minden településkategória előfordul (1. táblázat).

1. táblázat. Országos törzskönyvi nyilvántartás a magyarországi gyógyhelyekről

Gyógyhely megnevezése	Minősítési felülvizsgálati engedély száma	Nyilvántartási szám (TMI)
Miskolc-Lillafüred	8584/1935. MEI.	VI/1.
Harkány	30887/1958	VI/2.
Sopron-Balf	31.962/1961 526/Gyf/1970	VI/3.
Gyöngyös-Kékestető	35.595/1963	VI/4.
Hévíz	617/Gyf/1970	VI/5.
Balatonfüred	109/Gyf/1971	VI/6.
Parád	301/Gyf/1972	VI/7.
Hajdúszoboszló	155/Gyf/1975	VI/8.
Zalakaros	282/Gyf/1978	VI/9.
Bükfürdő	116/Gyf/1979	VI/10.
Eger	835/31.5/1954; mód.630/Gyf/1975	VI/11.
Debrecen	441/Gyf/1971; 218/Gyf/1983	VI/12.
Gyula	477/Gyf/1984	VI/13.
Sárvár-Arborétum	KEF-12952-5/2012	VI/14
Sárvár-Gyógyvarázs	KEF-12953-5/2012	VI/15
Mezőkövesd-Zsórifürdő	KEF-11746-4/2013	VI/16
Nyíregyháza-Sóstógyógyfürdő	KEF-15222-5/2013	VI/17
Szigetvári Gyógyhely	KEF-1291-4/2013	VI/18
Tapolca		VI/19

Forrás: Tapolca kivételével,

https://www.antsz.hu/felso_menu/ugyfeleknek/termeszetes_gyoqytenyezokkel_kapcsolatos/termeszet_es_gyoqytenyezokkel_kapcs_nyt.html

Az országban jelenleg összesen 238 településen található gyógyvízlelőhely, ebből a legtöbb az Észak-Alföldön, a Nyugat-Dunántúlon és a Dél-Alföldön koncentrálódik. Az OTH 2014-es nyilvántartása szerint összesen 77 gyógyfürdő volt Magyarországon, ebből a Nyugat-Dunántúlon 11 található.

Régió	Gyógyvíz	Gyógyfürdő	Gyógybárány	Gyógyiszap	Gyógygáz
Közép-Magyarország	30	15	1	–	–
Közép-Dunántúl	8	3	1	–	–
Nyugat-Dunántúl	44	11	–	1	–
Dél-Dunántúl	28	12	1	–	–
Észak-Magyarország	21	8	2	–	1
Észak-Alföld	67	15	–	2	–
Dél-Alföld	42	13	–	1	–
Ország összesen	238	77	5	4	1

2. ábra: Természetes gyógytényezők és gyógyfürdők hazánk régióiban, 2014

Forrás: Állami Népegészségügyi és Tisztiorvosi Szolgálat Közegészségügyi Főosztály természetes gyógytényezőkkel kapcsolatos nyilvántartásai.

2015-ben Magyarországon a gyógyhelyé nyilvánítás jogi folyamatát a többször módosított, a természetes gyógytényezőkéről szóló 74/1999 (XII.25.) EüM rendelet szabályozza (lásd: *I. melléklet*). A hatályos szabály szerint egy települést vagy egy településrészt az Állami Népegészségügyi és Tisztiorvosi Szolgálat Országos Tisztifőorvosi Hivatala (OTH) nyilváníthat gyógyhelyé. Az engedélyre vonatkozó felülvizsgálatot az OTH végzi szükség szerint, illetve legkésőbb az engedély jogerőre emelkedésétől számított huszadik évben.

A 74/1999 (XII.25.) EüM rendelet 2. paragrafusának 2. bekezdése szerint valamely település egésze vagy meghatározott része akkor nyilvánítható gyógyhelyé, ha

- a) *a rendelet szerint elismert természetes gyógytényezővel (gyógyvíz, éghajlat, stb.) rendelkezik,*
- b) *a természetes gyógytényező igénybevételének gyógyintézményi feltételei (gyógyfürdő, gyógyszálló) biztosítottak,*
- c) *a gyógyítás zavartalanságát és a betegek nyugalmát biztosító környezeti feltételek (kiemelten védett területre előírt levegőtisztaság, fokozottan védett területek megfelelő zajszint, rendezett zöldterületek, stb.) adottak,*
- d) *a pihenés infrastruktúrájának (közművek, közlekedés, hírközlés, kommunális szolgáltatások, ellátó, szolgáltató intézmények, stb.) klépítettsége biztosított.*

Fontos, hogy a rendelet feltételeinek együttesen kell teljesülnie.

A jogszabály meghatározza a gyógyhelyé nyilvánítási kérelemben csatolandó dokumentumok körét. Ezek formai és tartalmi feltételeit a későbbiekben ismertetjük.

Amennyiben az adott önkormányzat benyújtotta a kérelmet és a szükséges mellékleteket, az OTH Közegészségügyi Főosztálya (KF) helyszíni szemlét tart, majd jogszabályi megfelelés és mérlegelés alapján dönt a gyógyhely cím odátételéről.

3. A gyógyhelyé nyilvánítási eljárás lényege

3.1. Gyógyhelyek várható pályázati lehetőség

Országos viszonylatban a gyógyhelyé minősítések komolyabb lendületet vettek annak köszönhetően, hogy a turizmusfejlesztés-politika az elmúlt években érezhetően kezdte preferálni a gyógyhelyi fejlesztéseket. A gyógyhelyé nyilvánítások célja, hogy a különböző gyógytényezőkkel rendelkező önkormányzatok európai uniós forrásokon keresztül lehetőséget kapjanak a hazai egészségturizmus élvonalába való bekerüléshez.

2015-től a hazai egészségturizmus-fejlesztés nagyrészt a közcélú, komplex gyógyhelyi fejlesztéseket támogatja kiemelten. A nem gyógyhelyek, illetve az ott található fürdők számára jóval kevesebb lehetőség kínálkozik majd. Mindez igaz lesz az attrakció-fejlesztésre, a komplex, közterületi gyógyhelyi fejlesztésekre, illetve a TDM-fejlesztésekre is. Ezt rögzíti a GINOP (Gazdaságfejlesztési és Innovációs Operatív Program) 2014-2020 közötti időszakra vonatkozó elfogadott tervezete.

A GINOP 4. prioritás tengelye foglalkozik a gyógyhelyi fejlesztésekkel:

" A természeti értékek turisztikai vonzerőként történő, élményközpontú bemutatása a terület teherbíró képességének figyelembe vételével kerül fejlesztésre. Természeti örökségünk részét képezi a gyógyvíz, és ehhez kapcsolódóan a gyógyhelyek fejlesztése. Magyarország természeti örökségét képező természetes gyógytényezők helyszíneinek fejlesztése nélkül nem tudnak ezek a helyszínek nemzetközi szinten is elfogadott gyógyhelyekké, gyógydesztinációkká válni. Az adott gyógyhely azon elemének fejlesztése szükséges, amelyek nem elsősorban a gyógyhely alapját jelentő gyógyszerellátást, hanem annak környezetét érintik, annak érdekében, hogy az odaérkező látogatók egységes kínálati elemekkel találkozzanak, amelyek megfelelnek a gyógyhely profiljának. Így többek között épületek arculati elemei, közparkok és a természeti környezet fejlesztése, a gyógyászati profil és a hozzá illeszkedő, az ott tartózkodás alatt igénybe vehető szolgáltatások körének fejlesztése szükséges. Az egészségturisztikai kínálatot egységesen indokolt szervezni, ahol az egészségügyi szolgáltatások mellett a vendégkör igényeinek megfelelő további szolgáltatások is elérhetők. (...)

Gyógyhelyek fejlesztése:

- jogszabályban nevesített gyógyhelyek, vagy ilyen minősítést a későbbiekben elnyerő jövőbeni gyógyhelyek".³

Az egészségturizmus tematikus céljai között hangsúlyt kapott a minősített gyógyhelyek számának növelése, a fürdők üzemeltetési feltételeinek és jövedelemtermelő-képességének javítása és új munkahelyek létesítése, továbbá a természetes gyógytényezőkn alapuló egészségmerőző, gyógyító és rehabilitációs kínálat fejlesztése.

A Nemzetgazdasági Minisztériumban 2015. február 4-én gyógyhelyek fejlesztésével kapcsolatos egyeztetést tartottak.

Az egyeztetésen dr. Ruzinkó Ádám turizmusért felelős helyettes államtitkár ismertette a gyógyhelyek fejlesztését célzó támogatási konstrukcióját. *„A támogatással nem a gyógyhelyek alapját jelentő gyógyszerellátást (pl. fürdő), hanem annak környezetét érintő és a gyógyhely profiljának megfelelő kínálati elemek létrehozását kívánják elősegíteni. A támogatható tevékenységek közé illeszkedhet például a vonzó településkép kialakítása, a közparkok és a természeti környezet fejlesztése, a gyógyászati profilhoz illeszkedő, a tartózkodási idő alatt igénybe vehető turisztikai szolgáltatás (kulturális, aktív, ökoturisztikai) körének bővítése és színvonalának emelése. A fejlesztések elvárt közvetlen hatása a látogatók számának növekedése, amire valamennyi projektnek kötelezettséget kell*

³ GINOP 2014. június 7-i tervezet.167-188. o.

vállalnia.⁴ Ezt a megvalósítás során folyamatosan nyomon követik. A prioritás eredményességét a belföldi és külföldi turisták költségének emelkedésével fogják mérni.

„A Gazdaságfejlesztési és innovációs operatív program 7. prioritástengelye keretében előkészítés alatt álló támogatási konstrukcióval olyan fejlesztések támogatására nyílt mód, amelyek célja, hogy az ÁNTSZ Országos Tisztiorvosi Hivatala által jogszabály alapján gyógyhelyé minősített települések/településrészek nemzetközi szinten is elfogadott gyógyászati, gyógyturisztikai fogadóterületté váljanak.” „A turisztikai fejlesztések a GINOP 1 vállalkozásfejlesztési (TDM) és 7 prioritásában, valamint a TOP 1 prioritásban nevesítve is szerepel, emellett a GINOP K+F, informatikai, energetikai és pénzügyi eszköz prioritásaiból is támogatható más szektorok mellett.”

A támogatási döntés megalapozásához szükség van az úgynevezett **Gyógyhelyfejlesztési Stratégia** elkészítésére, amely elfogadását követően nyílt lehetőséget a beruházási projektek támogatására. A felhívás keretében várhatóan önkormányzatok, nonprofit szervezetek (pl.: TDM-szervezetek), egyházak, valamint azok konzorciumai részesülhetnek támogatásban.⁵ Vállalkozások nem lehetnek közvetlenül kedvezményezettek, részükre egyrészt az önkormányzatok biztosíthatnak üzleti lehetőséget (pl. üzlethelyiség biztosításával), másrészt a GINOP keretében pénzügyi eszközökkel támogathatók (pl. szálláshely).

Az Aquaprofit Zrt. a gyógyhelyé minősítésben jelentős szakmai tapasztalattal és felkészültséggel rendelkezik. Az elmúlt években a cég közreműködésével lett Sárvár két városrésze gyógyhely. 2013-ban Mezőkövesd-Zsórifürdő szerzte meg a cég közreműködésével ezt a címet, majd Nyíregyháza-Sóstó is gyógyhelyi rangot kapott. Ezt követően 2014-ben Szigetvár is minősített gyógyhelyé vált, miközben tavaly az Aquaprofit Zrt. által menedzselte Tapolca is elnyerte a címet. Mindeközben Egerszalókon, Orosházán, Kiskunmajsán, és Kiskunhalason is elindultak a gyógyhelyminősítés munkálatai, amelyeket szintén az Aquaprofit Zrt. menedzsel. A meglévő gyógyhelyek közül cégünk készíti a Gyógyhelyfejlesztési Stratégiát Zalakaroson és Sárváron.

Az utóbbi években tehát előtérbe kerültek a gyógyhelyfejlesztések, amit a korábban elérhető pályázati források is bizonyítanak:

- *A helyi és térségi turisztikai desztinációs menedzsment szervezetek és turisztikai klaszterek létrehozása és fejlesztése* című pályázati lehetőség 2012-ben már megkülönböztette a gyógyhelyi TDM-et a nem gyógyhelyi TDM szervezettől, előbbiek TDM-fejlesztésére 100 millió forintot, a nem gyógyhelyek csak 50 millió forintra pályázhattak. az új gyógyhelyek közül pl. Sárvár is nyert a pályázaton, így az ő esetükben a gyógyhelyi minősítés költsége egyetlen pályázattal már kb. négyszeresen megtérült.
- 2012-ben kiemelt turisztikai projekt-felhívás jelent meg, amelynek a tárgya nemzetközi jelentőségű kulturális és világörökségi helyszínek fenntartható turisztikai célú hasznosítása, valamint kiemelt, nemzetközi jelentőségű gyógyfürdők fejlesztése volt. Ez a pályázat már igazi áttörést jelentett a gyógyhelyfejlesztések irányába, mivel külön alpontként támogatta a komplex, városrészekre kiterjedő gyógyhelyi fejlesztéseket is, segítségével több százmillió forintos támogatáshoz lehetett jutni.

⁴ Turizmusért felelős helyettes államtitkár közleménye Iktatószám: NGM/1940/2015

⁵ Emlékeztető a gyógyhelyek fejlesztésével kapcsolatos egyeztetésről, NGM, 2015.02.04.

Gyógyhelyfejlesztési Stratégia

A Gyógyhelyfejlesztési Stratégia a várható pályázathoz kapcsolódik. Az előírt tartalommal összeállított dokumentum hivatott megalapozni a támogatási döntést.

A Gyógyhelyfejlesztési Stratégia célja, hogy pontos helyzetelemzés segítségével meghatározza Celledömök, közép- és hosszútávú céljait, valamint ennek figyelembevételével kialakítsa egy komplex gyógyhely-fejlesztési projekt elemeit 2020-ig tartó időszakra. A Stratégiának illeszkednie kell Celledömök város és a megye fejlesztési céljaihoz.

A Stratégiában be kell mutatni, hogy az integrált gyógyhely-fejlesztés során elsődleges cél a település társadalmi, gazdasági és környezeti értelemben egyaránt fenntartható, a helyi erőforrásokra (pl. gyógyvíz, a meglévő társadalmi és gazdasági tőke) alapozó fejlesztése lehet, aminek hozadékként a település megkapja és megőrzi a gyógyhelyminősítést.

A dokumentum feltárja a településfejlesztés lehetséges irányait, a megvalósítandó gyógyhelyhez kapcsolódó turisztikai projekt-lehetőségeket, és javaslatot tesz a megfelelő településfejlesztési beavatkozásokra is.

A Stratégia akciónak végrehajtása növeli a település belföldi és külföldi vonzerejét, javítja a településmarketing lehetőségeit, segít külföldi partnerek megszerzésében, és nem utolsósorban hozzájárul a nemzetközi gyógyhely cím használatának eléréséhez is.

A Gyógyhelyfejlesztési Stratégia kötött tartalmi követelménye:

1. Vezetői összefoglaló
2. Helyzetelemzés
 - 2.1. Kereslet-kínálat elemzése
 - célcsoport elemzés
 - fő attrakció, valamint a kiegészítő termékek/szolgáltatások elemzése
 - egészségügyi háttér infrastruktúra bemutatása
 - a gyógyhelyi minősítés során vizsgált környezeti feltételek jelenlegi állapota
 - a gyógyhelyi címnek való jelenlegi megfelelés jogi, környezeti, intézményi stb. szempontú elemzése
 - versenytárs analízis, az egyedi jellemzők kiemelésével
 - a gyógyhely integrálódása a településfejlesztési eszközökbe
 - 2.2. A gyógyhelyen belüli turisztikai kapcsolatrendszer elemzése
 - TDM szervezet
 - egyéb a település fejlesztésében érintett szervezetek
 - 2.3. SWOT analízis
3. Jövőkép meghatározása
4. Célok, fejlesztési irányok meghatározása
5. Intézkedési terv
 - a felelősök, együttműködő partnerek meghatározása
 - időbeli ütemezés
 - a feladat megvalósításához szükséges forrásigény, és forrása

- a fejlesztés megvalósításának korlátait, kockázatait
- 6. A célok megvalósulását mérő indikátorok
 - kiindulási érték
 - tervezett célérték
 - az egyes indikátorok mérési módszertanának ismertetése
- 7. A fürdő pozícionálása (melléklet)
- 7.1. A fürdő helyzetének értékelése
 - a víz minősége, hatása, előfordulásának gyakorisága (Magyarországon belül és külföldön)
 - a meglévő saját szolgáltatások, ezen belül a balneológiai és egyéb egészségügyi szolgáltatások, kiegészítő terápiák
 - a fürdő egyedi adottsága és azokra épülő szolgáltatásai, ami megkülönbözteti közvetlen versenytársaitól
 - szolgáltatási színvonala (tanúsító védjegy)
 - vendég célcsoportok (tartózkodási idő, korosztály, igénybe vett szolgáltatások alapján)
 - a fürdőn kívül elérhető (nem vízhez köthető) turisztikai szolgáltatások
 - humán erőforrás
- 7.2. Versenytárselemzés
- 7.3. Egyedi profil meghatározása
 - a profilt meghatározó jellemzők és ahhoz kapcsolódó szolgáltatások bemutatása
 - elsődleges célcsoport kijelölése, marketing elérése
 - a másodlagos célcsoport és a kiegészítő szolgáltatások meghatározása
 - a szükséges beavatkozások az egyedi profil megerősítéséhez
- 7.4. A szükséges beavatkozások az egyedi profil megerősítéséhez
 - infrastruktúra fejlesztése
 - szolgáltatásfejlesztés
 - humán erőforrás
 - marketing tevékenység

3.2. Betegek szabad áramlása

A 2011/24/EU irányelv alapján az Európai Unióban liberalizálták a súlyos és krónikus betegségek kezelését szabályozó, valamint a határon átnyúló egészségügyi ellátásra vonatkozó betegjogokat, amelyet a tagállamoknak 2013. október 25-ig életbe kellett léptetniük. Az irányelvet a magyar kormány 340/2013. (IX. 25.) Korm. rendelete ültette át a magyar jogba (a külföldön történő gyógykezelések részletes szabályairól). A jogi háttér megteremtése azért fontos, mert ebben bizonyos feltételek esetén elszámolhatóvá válik a külföldiek magyarországi gyógykezelése, azon belül különösen a minősített gyógyhelyeken történő (ott nyújtható) kezelések köre.

4. A gyógyhelyé nyilvánítás feltételei Celldömölkön

4.1. Általános adottságok

Celldömölk adottságai a gyógyhely cím elérésének megfelelnek:

- Rendelkezik a szükséges elismert természetes gyógytényezővel:
 - OTH által elismert gyógyvízzel.
- A természetes gyógytényező igénybevételének gyógyintézményi feltétele (gyógyfürdő) biztosított:
 - Gyógyfürdőt⁶ tartanak fenn és üzemeltetnek. A gyógyfürdőintézmény szerepel az ÁNTSZ nyilvántartásában.
- A természetes gyógytényező felhasználásával egészségügyi szolgáltatótevékenységet folytat:
 - Az Országos Egészségügyi Pénztárral szerződött gyógyfürdők között szerepel az a Vulkan Gyógy- és Élményfürdő. **A fürdő OTH száma**
- A gyógyítás zavartalanságát és a betegek nyugalmát biztosító környezeti feltételek (előírt levegőtisztaság, fokozottan védett területnek megfelelő zajszint, rendezett zöldterületek stb.) adottságai rendelkezésre állnak:
 - A fürdő, és a gyógyhelyen található pihenésre alkalmas és szabadidő funkciójú területek természeti környezete rendezett
 - Jelentős környezetszennyező forrás nincs a környéken;
 - A Ság hegy határolja a gyógyhelyet
 - Nagy forgalmú útvonal nem található a gyógyhely környékén.

4.1.1. Természeti környezet

Környezeti szempontból Vas megy területrendezés tervében a magterület övezete és az ökológiai folyosó övezete értelmezendő.

Magterület övezete a Sághegyi Tájvédelmi körzet (később mutatjuk be), a belterületől keletre eső, a vasút két oldalán húzódó szántó- és erdőterületek, illetve a településhatár és a Kodó-patak közti terület vasúttól keletre fekvő területe.

Ökológiai folyosó része a Kodó-patak menti terület a vasúttól nyugatra húzódó szakasza a tervezett elkerülő útig, illetve a településhatár délnyugati csücske. Az ökológiai hálózat övezeteiben tájidegen műtárgyak, tájképileg zavaró létesítmények nem helyezhetők el, és a táj jellegét kedvezőtlenül megváltoztató domborzati beavatkozás, valamint a természetvédelem céljaival ellentétes fásítás nem végezhető. Magas építmények elhelyezése kerülendő, illetve csak látványterv alapján a természetvédelmi hatóság hozzájárulásával engedélyezhető. Az ökológiai hálózat mezőgazdasági művelés alatt álló területein csak környezetkímélő extenzív gazdálkodás folytatható. Az övezetek területén művelés-átalakítás - művelés alól kivonás és a művelés alól kivett terület újrahásznosítása - csak a természetvédelmi hatóság engedélyével lehetséges.

Az országos jelentőségű természetvédelmi területei mellett helyi jelentőségű védett természeti értékekkel is rendelkezik. A 2/2002. (I. 23.) KöM-FVM együttes rendelet szerint Celldömölknek a Marcal-medencéhez tartozó része a „kiemelten fontos érzékeny természeti területek” térségébe tartozik. Ez - a jogszabály megfogalmazása szerint – olyan terület, „ahol nemzetközi viszonylatban is kiemelkedő természeti, táji és kultúrtörténeti értékek fordulnak elő, amelyek fenntartása középtávon (5-10 év) is

⁶ Gyógyfürdő: az a létesítmény, amely gyógyvíz, gyógyiszap vagy egyéb természetes gyógytényező (pl. gázelfordulás) felhasználásával fürdőkezelést (balneoterápiát) nyújt vagy elismert ásványvíz, hévíz, illetőleg melegített közműhálózati víz felhasználásával végzett hidrotériás kezeléseket, egyéb fizikai gyógyászati alkalmazásával együtt, teljes körű fizioterápiás ellátást nyújt.

kétséges a természetkímélő gazdálkodás támogatása nélkül". Tehát, bár az országos térinformatikai felmérés szerint Celldömök teljes mezőgazdasági területét a hasznosíthatóság tekintetében a legalkalmasabb kategóriába kerültek, mégis, csak olyan gazdálkodás folytatható a Marcal mentén, amely figyelembe veszi a terület rész kiemelten fontos érzékeny besorolását is.

Jelentős természeti-táji értéket képvisel és feltehetően értékes élővilággal is rendelkezik a Cinca- és a Kodó-patak, valamint a Görbe-árok. Az előzetes szabályozás a patakok mentén már olyan védő(erdő)sávokat jelöl ki, ahol csak a természetes meder megóvásával lehet bármilyen - korlátozott tevékenységeket végezni.

Natura 2000

Celldömök területét az európai közösségi jelentőségű természetvédelmi rendeltetésű területekről szóló 2751/2004. (X. 8.) Korm. rendelet és az európai közösségi jelentőségű természetvédelmi rendeltetésű területekkel érintett földrészelekről szóló 14/2010. (V. 11) KvVM. rendelet által meghatározott HUON20001 jelű "Ság-hegy" elnevezésű, jóváhagyott kiemelt jelentőségű természetmegőrzési (Natura 2000) terület és a Marcal-medence kiemelt jelentőségű természetmegőrzési terület (HUBF20015) is érinti.

A gyógyhelyé nyilvánítás környezeti adottságai jónak tekinthetők. A körbehatarolt, illetve a megyei ÁNTSZ által jóváhagyott gyógyhelynek és védőterületének a nagysága megfelelő, annak környezet-egészségügyi állapota ellen nem emelt kifogást a szakhatóság.



Celldömök természetes gyógytényezőjét és igénybevételének gyógyintézményi feltételeit az alábbi táblázatokban mutatjuk be. Az ÁNTSZ Közegészségügyi Főosztálynak természetes gyógytényezőkkel kapcsolatos nyilvántartásai tekintendők irányadónak.

1. táblázat: A celldömöki gyógyvizek az OTH által elismert gyógyvizek jegyzékében

Sorszám	Település	Mezőgazdasági minőségvizsgálati szám	Kalkulációs szám	OTH által elismert gyógyvíz jelölése	Előzetes minőségvizsgálati szám	OTH által elismert gyógyvíz jelölése	OTH által elismert gyógyvíz jelölése	OTH által elismert gyógyvíz jelölése	OTH által elismert gyógyvíz jelölése	OTH által elismert gyógyvíz jelölése	OTH által elismert gyógyvíz jelölése	OTH által elismert gyógyvíz jelölése	OTH által elismert gyógyvíz jelölése
49.	Celldömök	Vas megye	Cell-4	K-45	NaHCO3	-	593-2/GYF/2008	Celli Vulkán	-	K	VII/387		
50.	Celldömök	Vas megye	Cell 6 kút	K-80	Na(Cl, HCO3)	-	KEF-10306/2012	Celli Kráter	62/2012. (EÜ.K. 18.)	K	VII/785		

Forrás: <http://eifirb.antsz.hu:7778/logyfi/gvogyviz.isp>

2. táblázat: A celldömöki fürdő az ÁNTSZ országos törzskönyvi nyilvántartása a magyarországi gyógyfürdőkről dokumentumában

Mezőgazdasági minőségvizsgálati szám	Teljesítés	Celldömöki fürdő	OTH által elismert gyógyvíz jelölése
Vas	Celldömök	Vulkán Gyógy- és Élmenyfürdő	68-1/Gyd/2008
			U71

Forrás: https://www.antsz.hu/data/cms68067/gvogyfurd_o_nyilvantanrtas_2015_majus_20.pdf

3. táblázat: A celldömöki ásványvíz az OTH által elismert ásványvizek jegyzékében

Sorszám	Település	Mezőgazdasági minőségvizsgálati szám	Kalkulációs szám	OTH által elismert gyógyvíz jelölése	OTH által elismert gyógyvíz jelölése	OTH által elismert gyógyvíz jelölése	OTH által elismert gyógyvíz jelölése	OTH által elismert gyógyvíz jelölése	OTH által elismert gyógyvíz jelölése	OTH által elismert gyógyvíz jelölése	OTH által elismert gyógyvíz jelölése	OTH által elismert gyógyvíz jelölése	OTH által elismert gyógyvíz jelölése
61.	Celldömök	Vas megye	Cell-8	K-48	-	824/OTH/2009	Celli Vulkán Ásványvíz	4/2010. (EÜ.K. 7.) OTH	NaHCO3	PC	VII/486		

Forrás: <http://eifirb.antsz.hu:7778/logyfi/asvanyviz.isp>

4.1.2. A település zöldfelületei⁷

A településen, annak kül-, és belterületein alapvetően magas a zöldfelület-arány. A zöldfelületi rendszert túlnyomórészt mező- és kertgazdasági területek, ill. erdőterületek alkotják. A közigazgatási terület három nagy erdőterülettel rendelkezik (Zsidra-domb kosárfűzes, Kismező/Sági-erdő, Enyi-erdő), a vízfolyásokat kísérő mező és erdősávok összefüggő hálózatot alkotnak.

A külterületi erdőkhez és a patakmedreket kísérő külterületi zöldfelületekhez belterületi zöldfelületek egymással nem kapcsolódnak. Fontos szerep jut a Sági-erdőnek, amely Izsákfa és Alsóság belterületét választja szét.

Alacsonyabb a közcélú, közhasználatú zöldfelület-hányad a belterületen, de ezt ellensúlyozzák a laza beépítésű lakóterületek kertjei. A közterek és intézmények kertjeinek egy része az utóbbi évek munkájának köszönhetően megújult, így jelentősen javult a településkép.

A település zöldfelületi rendszerének megítéző fő elemei: a zöldfelületi intézmények, közterek, közparkok, intézményi zöldfelületek, utcai zöltsávok, fasorok, vízfolyások és azok part menti sávjai. Ezek a területi elemek és vonalas jellegű elemek hálózata jelenti Celledömök zöldfelületi rendszerét. A zöldfelületek között egyaránt találhatóak közcélú, közforgalom elől elzárt és részlegesen megnyitott zöldfelületek.

Szerkezeti, kondicionáló szempontból lényeges, a zöldfelületi karaktert meghatározó elemek

Közparkok, közterek

- Kiscell központjában a kolostor, templom, kálvária, szentháromság szobor körül, MÁV lakóházak előtti és a gimnázium előtti közpark egy egységként kezelendő. Rendeltetése az, hogy a városközpont közparkját képezze. Növényállománya beállt és részben már túlkoros is. Az állomány védelme mellett annak felrészítéséről, ifjításáról is gondoskodni kell.

- A Koptik Odó utca és a Kassa utca közötti park rendeltetése városrészt kiszolgáló közpark, amely egyben a szomszédos iskolákat is kiszolgálja szabad sport- és játszóterületekkel. Növényállománya hiányos, lehetőleg nagy díszértékű, ugyanakkor városfűrő fajokkal, nagy lombot növelő egyedekkel és cserjékkel egységes kertépítészeti terv alapján kiegészítendő.

- A Hársfa utca menti park rendeltetése szintén városrészi közpark. Növényállománya kiegészítendő. Jelentős játszóterülettel rendelkezik, mely a környéki lakótelepek igényeit elégíti ki.

Celledömök több kisebb közkerttel, ill. parkjellegű egyéb övezeti területtel és fásított köztérrel is rendelkezik.

Zöldfelületek fejlesztése

Celledömök egyes településrészein a zöldfelületek aránya mennyiségében megfelelő, de azok kertépítészeti kialakítása, a funkcióhoz rendelt formája és felszereltsége további fejlesztéseket igényel, illetve a fasorok tekintetében mennyiségi és minőségi hiányosságok tapasztalhatóak. A zöldfelületek közül hiányoznak azok a vonalas összekötő elemek, fasorok, vízpartok, amelyek a kellemes gyalogos összeköttetést is biztosítanák az egyes településrészek között. A település tervezett zöldfelületi rendszere megfelelő mennyiségi ellátást jelentene az egyes településrészekben, minőségi kialakításukra törekedni kell. A meglévő zöldfelületek és vízpartok rendezettsége lehetőséget jelent a minőségi fejlesztésre. A gyógyhelyfejlesztési elképzelések között ilyen típusú projekteknek is teret kell adni.

Az ITS-ben gyógyhelyi minőségben is értelmezendő célkitűzés szerepel. Tematikus cél (T3): A városi zöldterületek és a Ság hegy értékeinek megóvása, minőségi fejlesztése A zöldfelület-fejlesztési program határozza meg a (leendő gyógyhelyi védőterület) Téglagyári tó és környezetének aktív rekreációs területté fejlesztését. Cél a szigetszerű zöldfelületi elemek megszüntetése, amely révén

⁷ ITS 2015 alapján

aktívan kapcsolódó zöldfelületi rendszer alakítható ki. Mindez hozzájárul a leendő gyógyhelyi környezeti minőségének javításához.

4.1.3. Társadalmi-gazdasági környezet

A gyógyhelyé nyilvánítás társadalmi-gazdasági feltételei adottak Celldömölkön.

Kedvező társadalmi helyzet

Az 52 km² területű település lakónépessége 2011-ben 11 398 fő volt, népsűrűsége 217,6 fő/km². Társadalmi, gazdasági, infrastrukturális szempontból nem tekinthető elmaradott településnek és nem tartozik az országos átlagot jelentősen meghaladó munkanélküliséggel sújtott települések közé sem. A helyi társadalom jövedelmi viszonyai az országos átlag felett vannak. 2012-ben a száz lakosra jutó adófizetők száma 48,8 fő volt (országos szinten 43,5 fő). Az egy lakosra jutó nettó belföldi jövedelem a városban 2012-ben 686 435,5 forint volt, az országos átlag ez alatti, 680 194,5 forint. Foglalkoztatottság tekintetében a 2011-es népszámlálás szerint Celldömölk lakosságának 43,1%-a állt foglalkoztatásban, 3,6%-a volt munkanélküli, 31,3% inaktív kereső, 21,3%-a pedig eltartott.

Egészségügyi infrastruktúra - Kórházi ellátás és szakorvosi rendelőintézet

A Kemenesaljai Egyesített Kórház Celldömölk városának és Kemenesalja kistépüléseinek, valamint a sárvári régióból 12 községnek, így összesen 40 település lakosságának nyújt belgyógyászati, sebészeti és szülészeti – nőgyógyászati ellátást.

A kórház 1893-ban létesült, majd a második világháború után az intaházai kastélyban 80 ágyas elmebetegintézet épült a kórházzal egyesülve. Az intaházai pszichiátriai részleg 1956-ban önállósult, 1972 óta vezető tevékenységeként rehabilitációs feladatot lát el jelentős addiktológiai profillal. Az intézmény 1997 januárjában integrálódott ismét a Kemenesaljai Kórházhoz. A kórháznak jelenleg Celldömölkön és Intaházán van telephelye.

A kórház rekonstrukciója 2002-ben önkormányzati és központi források felhasználásával valósult meg. 2008-ban az egészségügyben bevezetett struktúra átalakítás következtében az aktív ágyak száma csökkent, az ellátási terület viszont nőtt.

A rendelőintézeti szakellátás biztosítja a fekvőbetegek részéről felmerülő konziliumi igényeket is (bőrgyógyászat, reumatológia, gégeészet, szemészet, neurológia stb.) A három aktív osztály szakrendelésel és az ügyeleti ellátás szervesen egészítik ki a rendelőintézeti járó beteg ellátás munkáját.

Humán közszolgáltatások

Egy település lakosainak életminőségét jelentős mértékben meghatározza a településen belül elérhető humán közszolgáltatások (oktatás, egészségügy, kultúra) hozzáférhetősége és minősége. Celldömölk humán infrastruktúrája megfelelő, az alapellátáson túl számos egyéb közszolgáltatással látja el a város és a környező települések lakosait is.

Gazdaság

A járás gazdasági szerkezetében a feldolgozóipar és a mezőgazdaság tölt be jelentős szerepet, a szolgáltató szektort háttérbe szorítva. A regisztrált vállalkozások száma 2013-ban 1 611 db, amely 2011-hez képest növekedést mutat.

Celldömölk a legjelentősebb gazdaságfejlesztési tevékenységet a gazdasági szféra számára vonzó befektetési és működési környezet megteremtésében fejt ki, elsősorban a turizmust és ipartelepítést támogató tevékenységet folytat.

A turizmus fejlesztésének az érdekében Celldömölk 2008-ban létrehozta a Vulkan Gyógy- és Élmenyfürdő komplexumot, amely 2014-től a JUFA szállodájával egészült ki. Az idegenforgalom fejlesztésének tekintetében lényeges eredmény a Kemenes Vulkan Park létrehozása, amelyre a város

még 2009-ben 400 millió forint támogatást nyert. Ennek eredményeként a Sághegyi Múzeum és geológiai tanösvény után elkészült a Vulkánház is.

Celldömölk a helyi és térségi turisztikai desztinációs menedzsment szervezet és turisztikai klaszter létrehozására és fejlesztésére a Ság Hegy térség Turisztikai Egyesület létrehozására 2013-ban 50 millió forint támogatást nyert el.

Megállapítható, hogy a település a turizmus területén jelentős tartalékokkal rendelkezik. A gyógyhelyvé válás megalapozhatja és fokozhatja az intenzitását Celldömölk turisztikai célkitűzéselnek. Az egészségturizmust kiegészítheti az ökoturizmus és az ismeretterjesztésre irányuló kínálat.

4.2. Kockázatok

A gyógyhelyvé minősítés során nagyon lényeges, hogy a gyógyhely fel legyen készítve a kötelező vizsgálatokra (OKI, OMSZ OTH, stb.), amelyek a gyógyhelyi cím megszerzéséhez elengedhetetlenek. Ennek érdekében a gyógyhely határát és védőterületét úgy jelöltük ki a megyei ÁNTSZ jóváhagyása mellett, hogy azok a helyi adottságokhoz mérten a lehető legjobb környezet-egészségügyi feltételeket garantálják: a gyógyhely környezetét forgalmasabb út ne zavarja, légszennyező-források a kijelölt területen ne legyenek, továbbá az immissziós mérési pont relevánsan tükrözze a terület levegőminőségét. Ezen tényezők „megfelelőségére” fel kellett készülni, és egyeztetéseket és terepbejárást kellett végezni a helyszínen.

A potenciális gyógyhely bár kiváló környezet-egészségügyi adottságokkal rendelkezik, a minősítés eredményességét a levegő- és zajszennyezettségből adódó kockázatok befolyásolhatják. A négy évszakos levegőszennyezettség-mérések és zajszint mérés a minősítéshez elengedhetetlenek. Előzetes véleményünk szerint a határértékeknek meg fog felelni a levegő minősége, mivel

- a vonatkozó EÜM-rendelet, és annak mellékletel alapján jelenleg a levegőminőségi paraméterek közül az O₃, NO, NO₂, NO_x, SO₂, CO, szállópor PM₁₀ frakciójának évszakonkénti két hetes folyamatos mérése kötelező, és az ülepedő porra már nem szükséges méréseket készíteni.

4.2.1. Levegőtisztaság és védelme⁸

A település a légszennyezettségi agglomerációk és zónák kijelöléséről szóló 4/2002. (X. 7.) KvVM rendelet mellékletének besorolása szerint a 10. zónacsoportba tartozik, melynél a kéndioxid, nitrogéndioxid, szénmonoxid, és a benzol az „F”, a szilárd (PM₁₀) szennyezőanyag az „E” és a talajközeli ózon a „B” kategóriába esik.

A településen légszennyezést figyelő monitoring állomás nincs. A városi gáztűzelésre történő áttérés a légszennyezést nagymértékben csökkentette, ezért jelenleg ilyen jellegű panasz a városban nincs. A korábbi fosszilis (szén, olaj, fa stb.) tüzelőanyagokat váltotta föl a gáz, amellyel a város ellátottsága napjainkban elláthatóság tekintetében teljes.

A város szempontjából a vasút – viszonylag - előnytelen területi elhelyezkedése (ÉÉNy-i uralkodó szélirány) a levegő tisztaságát károsan befolyásolja. A lakóterületeken kívüli másik fontos légszennyező az Ipar lehetne, mely azonban Celldömölkön nem okozott eddig, ill. egyre kevésbé okoz problémát. Ez köszönhető a korszerűsítéseknek is, de főleg a nem szennyező, szolgáltató vagy egyéb, környezetét nem zavaró iparok itteni térhódításának.

A közigazgatási határain belül zajlik ipari tevékenység, az elmúlt 5 évben, hatóság felé összesen 3 db bejelentett pontforrás található. Napjaink levegőszennyezés szempontjából legjelentősebb ipari és szolgáltató vállalatokként említhetjük meg többek között a MÁV Vasjármű Javító Kft-t, a WEWALKA Kft cukrászüzemét, a Friss Élelmiszer Kft Tejüzemét, a Celli Festék Kft-t valamint a Cellenergo Kft-t.

⁸ ITS 2015 alapján

Üzemeltető Tevékenység megnevezése Telephely címe 1. Cellenergo Kft. kazánház Dr. Géfin Lajos tér 2 2. Celli-Festék Kft. festéküzem Kossuth Lajos u. 18. 3. Friss Élelmiszer Kft. tejüzem Kismező Major 4. MÁV Vasjármű Kft., kocsijavító Rendező pályaudvar 5. WEWALKA Kft. cukrászüzem Pápai u. 27. 6. Leier Autó Kft., autószaalon és szerviz Nemesdömölki u. 15

A vasútvonal jelentősebb forgalmat lebonyolító szakasza villamosított, elmondhatjuk, hogy a légszennyezettség szempontjából a közúti közlekedés káros hatása mellett a vasút kibocsátása elhanyagolható.

A város légszennyezettségi állapot kedvező, a városban a légszennyezés főként a közlekedéshez kapcsolódik. A városban működő iparvállalatok kén-dioxid kibocsátása nem jelentős. A tüzelési folyamatok mind az ipar, mind pedig a lakossági fűtés vonatkozásában alulmaradnak a közlekedés nitrogén-oxid kibocsátásától.

Celldömölk területén végzett légszennyezettség alapállapot felmérését négy évszakra kell elvégezni. Elsőként az őszi mérést végezzük el.

A vizsgált paraméterek:

- ózon (O₃) folyamatos mérése,
- nitrogén-oxidok (NO, NO₂, NO_x) folyamatos mérése,
- kén-dioxid (SO₂) folyamatos mérése,
- szén-monoxid (CO) folyamatos mérése,
- szállópor PM₁₀ (10 µm átmérőjű porrészecske) frakciójának folyamatos mérése.

Meteorológiai paraméterek: léghőmérséklet (T), légköri nyomás (P), szélesség (WS), szélirány (WDIR), relatív nedvességtartalom (RH).

A mérések és szakvélemények során figyelemmel leszünk hazánk jellemző időjárási körülményeire, amelyek nehezíthetik a mérés eredményességét.

A levegőminőségi mérés eredményének legfontosabb tanulsága lehet, hogy fel kell készülni az olyan extrém időjárási körülményekre, amelyek kockáztatják a gyógyhely megfelelő környezet-egészségügyi állapotát. Ennek érdekében az önkormányzatnak olyan lépéseket, vállalásokat kell tennie, amelyek rövid és hosszútávon is a gyógyhely ilyen jellegű kockázatainak csökkentését célozzák.

4.2.2. Zaj, és rezgésterhelés

A település legnagyobb zajforrása a vasúthálózat, de ez távol esik a leendő gyógyhely adminisztratív területétől. A várost átmenő forgalom nem érinti. A gyógyhelyen és környezetében várhatóan a közlekedési zaj elmarad a közlekedési zaj határértékétől, ezért nincs a településen zavaró hatása. A városnak üzemi zajforrása gyakorlatilag nincs. A meglévő ipari üzemek nem okoznak olyan mértékű zajt, mely tartósan zavarná környezetüket.

4.3. A gyógyhelyi státuszt megalapozó tervezési intézkedések és megvalósult projektek

Integrált Városfejlesztési Stratégia 2007-2015 tematikus céljait a gyógyhelyé válás megalapozásának is tekinthetjük.

Az időszakban város egyik fő fejlesztési prioritása a turizmus versenyképességének javítása volt, olyan formában, amely a helyiek életminőségét és város környezetet is szem előtt tartják.

A kitűzött fejlesztések és megvalósulásuk kedvező képet mutat:

- A városközpont komplex rehabilitációja. (köz- és zöldterület fejlesztés, gazdasági funkciók erősítése). *Megvalósulás: Két ütem elkészült, jelenleg folyamatban van a 3. ütem.*

- Új közösségi és rendezvényterek kialakítása, a közösségi terek funkcionális bővítése.
Megvalósulás: A fentiek keretében létrejöttek közösségi terek.
- Közterületek, utak, járdák, terek, parkolók és köztéri bútorok megújítása.
Megvalósulás: A fentiek keretében és település egyéb területein kerültek kiépítésre.
- Zöldterületek építése, bővítése, lakossági igénybevételnek való átadása.
Megvalósulás: A fentiek keretében, valamint a fenntartás fejlesztésével minőségjavítás.
- A klasszikus kulturális rendezvénytípusok kínálatának bővítése (artmozi)
Megvalósítás: Az artmozi elkészült a Kemenesalja Művelődési Központban.
- Tervező, évadot megelőző rendezvényszervezés és marketing, újszerű turisztikai szolgáltatások kialakítása.
Megvalósítás: Programnaptár optimalizálása éves szinten. Tulipánfesztivál.
- Az egészségügyi szolgáltatások elérhetőségének és színvonalának növelése.
Megvalósítás: Új járóbeteg szakrendelő.
- A turizmus fogadási feltételeinek megteremtése
Megvalósítás: JUFA.
- Turisztikai vonzerőleltár készítése, marketingfejlesztés.
- A város turisztikai célú megközelítésének és információszolgáltatásának javítása. (Városjelző és információs táblák elhelyezése, információs pontok felállítása, városi honlapra a szükséges tartalmak feltöltése idegen nyelven is.)
Megvalósítás egyelőre nem történt.
- Szabadidő-, sport-, és turisztikai infrastruktúra kiépítése, fejlesztése a városban.
Megvalósítás: Vulkanpark Látogatóközpont. Műfüves labdarúgó pálya.

4.4. ITS célkitűzések

Celldömölk 2015-ben készített Integrált Településfejlesztési Stratégiájában⁹ (ITS) megfogalmazott egyik átfogó cél (III.) a turizmusra fókuszál:

A város identitását kifejező turisztikai kínálat - Testi, lelki gyógyhely.

Cél a meglévő turisztikai kínálat fejlesztése, összekapcsolása gyógyhely, szolgáltatások bővítése, egészség turizmus, természetjárás, gyógynövények, búcsújáró hely, Vulkan Park fejlesztése, borút kialakítása, mellette szőlőtelepítés, borászat, gyalogos és kerékpáros utak, fasorok, szállásférőhely, az épített és természeti értékek védelme, bemutatási lehetőségeinek feltárása, marketing- és reklámtevékenység

A dokumentum alapján a városfejlesztési elképzelések - fejlesztési területek értékelése és jövőképe magában foglalja a gyógyhelyi cím megszerzését is:

A városközpont megújult, felépült a Kemenes Vulkanpark, üzemel a termálfürdő, a szálloda. Felélenkült az egyházi turizmus is. Szükséges a meglévő turisztikai kínálat továbbfejlesztése, a helyi arculat kialakítása. A felmerülő lehetőségek közül az egyik a fürdő gyógyhelyé nyilvánítása után a

⁹ A ITS és gyógyhelyfejlesztés kapcsolatrendszerét a Gyógyhelyfejlesztési Stratégiában fogjuk bemutatni.

gyógyturisztikai fejlesztés. További lehetőség van a Ság-hegy természeti adottságait kihasználó, a szőlőtelepítésre alapuló borturizmus és a fűszernövény kultúra meghonosításában. Ezzel a vulkáni kőzetekben rejlő pozitív erő együttesen bemutatható lenne.

Tematikus célkitűzés (T9) az új turisztikai kínálati elemek létesítése, meglévő adottságok jobb kihasználása. A program a Szent György vonal térképre helyezését, alkalmas helyeken "gyógy- pihenő pontok" létrehozását foglalhatja magában. Ez egyrészt gyógyhelyi attrakció, valamint a kapcsolódó infrastruktúra létrehozásával a látogatói konformitást növelő projektlehetőség.

4.5. A tervezett gyógyhely potenciális területe¹⁰

A helyszíni konzultáció és terepbejárás során nyert tapasztalatok alapján meghatároztuk azt a területet, ami a gyógyhelyminősítést elnyerheti. A határvonalak megrajzolásánál az érvényben lévő szerkezeti tervet megvizsgáltuk annak érdekében, hogy a jelenlegi települési szabályozás összhangban legyen a leendő gyógyhely követelményeivel.

A város szerkezeti tervét megvizsgálva kiderült, hogy a gyógyhelyé minősítendő körzetben elsősorban **területek** találhatóak. A gyógyhely meghatározása során figyeltünk arra, hogy önkormányzati területek kerüljenek a minősítendő övezetbe.

A gyógyhelyi terület és a védőterületének pontos, EoV koordinátákkal kijelölt végleges határait a minősítési folyamat során végzett helyszíni mérések eredményei, az egyes szakhatóságok javaslatai, a jellemző tulajdonviszonyok, valamint maga az önkormányzat határozzák meg. Ez alapján lehet elindítani a településrendezési tervezés folyamatát is.

A gyógyhely területének kijelölésénél a zaj- és levegőtisztaság mérésének jogszabályokban és szabványokban rögzített szempontjait értékelve a gyógyhelyi cím elnyerésére a térképen bejelölt gyógyhely területét ítéljük leginkább megfelelőnek. A gyógyhely kijelölése és az immisziós mérési pontok meghatározása a megyei ÁNTSZ közreműködésével történt meg, a közös helyszínbemjárásunk eredményei alapján.

A gyógyhelyé minősítéshez kapcsolódó döntés-előkészítő javaslat további részei feltárják a gyógyhelyi cím elnyeréséhez szükséges szakhatósági eljárások időigényét.

¹⁰ I. melléklet.

5. A gyógyhelyé nyilvánításhoz szükséges dokumentumok

A gyógyhelyé nyilvánításhoz szükséges dokumentumoknak a 74/1999 (XII. 25.) EOM rendeletben nevesített listája az utóbbi években, sőt 2014-ben is kismértékben változott.

1. A gyógyhelyé nyilvánításhoz kapcsolódó eljárás és a benyújtandó dokumentumok az ÁNTSZ honlapjának tájékoztatása alapján a következők:

„1. Ki és hogyan nyújthatja be a kérelmet

Az engedély iránti kérelmet az intézmény tulajdonosa – természetes személy, jogi személy esetén annak képviselője, vagy jogi személynek nem minősülő gazdasági társaság esetén annak képviselője – nyújthatja be. A kérelmet írásban kell benyújtani.

2. A kérelemben feltüntetendő adatok (amennyiben az eljárás kérelemre indul)

A kérelemben fel kell tüntetni az alábbi adatokat:

a) a kérelmező

aa) nevét,

ab) székhelyét és telephelyét,

ac) a jogi személy vagy jogi személyiséggel nem rendelkező gazdasági társaság létrejöttét igazoló okiratot (cégbjegyzés, cégjegyzékszám, bírósági nyilvántartásba vétel száma vagy bírósági, hatósági nyilvántartásba vételhez nem kötött szolgáltató esetén az alapító okirat), képviselője nevét, elérhetőségét, a képviselet jellegét, tartalmát;

b) a kérelem tárgyát képező település, településrész nevét.

3. A kérelemhez csatolandó dokumentumok

a) a "Törzskönyv a gyógyhelyekről" elnevezésű nyomtatvány kitöltött (cégszerű aláírással és pecséttel ellátott) példányait;

b) az a) pontban említett nyomtatványban a "Törzskönyv tartalmában felsorolt dokumentumokat kell csatolni:

ba) A gyógyhelyről telekkönyvi térképmásolat alapján készített 1:1000 méretarányú helyszínrajz, amely feltünteti a gyógyhely területét, a gyógyhely védőterületének javasolt, illetőleg jóváhagyott határait; a forrásokat és kutakat, a szennyvízcsatorna nyomvonalát és a szennyvíztisztító berendezést.

bb) A gyógyhely jellegének megfelelő sajátos természeti és idegenforgalmi értékek felsorolása.

bc) A gyógyhely infrastruktúrájának (közmuellátottság, közlekedés, hírközlés, kommunális szolgáltatások, ellátó, szolgáltató intézményhálózat) bemutatása.

bd) Orvosi szakvélemény a terület természetes gyógytényezőinek gyógyászati alkalmazási lehetőségeiről, betegségek szerinti javallatairól és ellenjavallatairól. Bibliográfia a gyógyászati eredményeket közzé adó tudományos közleményekről, néhány jelentősebb közlemény fénymásolata.

be) Az Állami Népegészségügyi és Tisztiorvosi Szolgálat területileg illetékes megyei (fővárosi) Intézetének szakvéleménye a gyógyhelyé minősítés engedélyezésének közegészségügyi feltételeiről.

bf) Az Országos Meteorológiai Szolgálatnak a terület éghajlati adottságait a tervezett gyógyászati tevékenység szempontjából értékelő szakvéleménye.

~~bg) A területileg illetékes környezetvédelmi felügyelőség szakvéleménye a gyógyhelyé nyilvánítással kapcsolatos környezeti feltételekről.*~~

~~bh) A területileg illetékes vízügyi hatóság szakvéleménye.*~~

bi) A gyógyhely és védőterületének határvonalát tartalmazó terület-, illetve településrendezési terv.

bj) A települési önkormányzat képviselő-testületének döntéséről készült irat másolata.

A dokumentumok az alábbi formában nyújthatók be:

- eredetiben vagy,
- hiteles másolatban vagy,
- az eredeti bemutatása mellett fénymásolatban.

Amennyiben az ügyfél az eredeti dokumentum bemutatása mellett fénymásolatot nyújt be, azt az ügyintéző összeveti a bemutatott eredeti példánnyal és azonosság esetén a másolatra feljegyzi az eredeti példány bemutatásának tényét, időpontját, az illeték megfizetésének tényét, azt kézjegyével ellátja, az eredeti példányt pedig visszaadja az ügyfélnek. Amennyiben a hatóság másolja le az eredeti dokumentumot, okíratot, akkor oldalanként 100 Ft illetéket kell megfizetni. Ennek a nem hitelesített fénymásolatnak az illetéke oldalanként 100,- Ft, amelyet az eredeti okíraton (hátdoldalán) kell illetékbélyegben megfizetni.

4. Jogszabály szerint kötelező, vagy az engedélyező hatóság által ajánlott formanyomtatványok

A kérelemhez a "Törzskönyv a gyógyhelyekről" nevű törzsadatlapot kell megküldeni két példányban, az összes dokumentummal együtt."

https://www.antsz.hu/felso_menu/ugyfeleknek/hatosagi_ugyintezes/engedelyek/gyogyhely_gyogytenyezo_gyogyviz_asvanyviz/gyogyhely_megnevezes.html

Legfrissebb hatályos jogszabály:

https://net.jogtar.hu/jr/gen/hjegy_doc.cgi?docid=99900074.EUM

2. A 74/1999 (XII. 25.) EÜM rendelet a következő mellékletek benyújtását teszi kötelezővé:

- 3. § (1) A gyógyhelyé nyilvánítás a települési önkormányzat képviselő-testületének döntése alapján kezdeményezhető.**
 - (2) A gyógyhelyé nyilvánítás iránti kérelemnek tartalmaznia kell:
 - a) a gyógyhelyé nyilvánítandó település, településrész és a védőterület határvonalának megjelölését az érintett ingatlanok helyrajzi számának feltüntetésével és/vagy az utak, utcák, teretek megnevezésével,
 - b) a gyógyhely jellegének megfelelő sajátos természeti és idegenforgalmi értékek felsorolását,
 - c) a gyógyhely infrastruktúrájának (közmuellátottság, közlekedés, hírközlés, kommunális szolgáltatások, ellátó, szolgáltató intézményhálózat) bemutatását,
 - d) a 3. számú melléklet szerinti törzsadatlap kitöltésével a terület egyéb jellemző adatait.
 - (3) A gyógyhelyé nyilvánítás iránti kérelemhez két példányban csatolni kell
 - a) a fővárosi és megyei kormányhivatal népegészségügyi szakigazgatási szervének (a továbbiakban: megyei népegészségügyi szakigazgatási szerv) a gyógyhely, illetve védőterület határai kijelölésére, illetve a mérési pontok megfeleltetésére vonatkozó közegészségügyi szakvéleményét,
 - b) akkreditált laboratórium által végzett 4 évszakos levegőterheltségi szint mérési eredményeket a 3. számú melléklet szerint,
 - c) akkreditált laboratórium által végzett zajszintmérési eredményeket a stratégiai zajtérképek, valamint az intézkedési tervek részletes szabályairól szóló jogszabály szerinti mintavételezési módszerrel,
 - d) az Országos Meteorológiai Szolgálatnak a terület éghajlati adottságait a tervezett gyógyászati tevékenység szempontjából értékelő szakvéleményét,
 - e) orvosi véleményt a terület természetes gyógytényezőinek gyógyászati alkalmazási lehetőségeiről, betegségek szerinti javallatairól és ellenjavallatairól,

- f) a gyógyhely és védőterületének határvonalát tartalmazó terület-, illetve településrendezési tervet,
g) a települési önkormányzat képviselő- testületének a gyógyhelyé nyilvánítással kapcsolatos döntéséről készült irat másolatát,
h) az Országos Környezetegészségügyi Intézet (a továbbiakban: OKI) szakvéleményét.

Az OTH Közegészségügyi Főosztálya és a rendelet alapján a gyógyhelyé minősítéshez az alábbi mellékletek szükségesek:

Sorszám [*]	Dokumentum típusa	Javasolt tartalom
1	Kérelem	Jellemzően egy levél, a polgármester által írva és aláírva.
2	Kitöltött törzsadatlap	Útmutató alapján.
3	Helyszínrajz	A gyógyhelyé nyilvánítandó település, településrész és a védőterület határvonalának megjelölését tartalmazó térkép az érintett ingatlanok helyrajzi számának feltüntetésével és/vagy az utak, utcák, terek megnevezésével 1:1000 méretarányban.
4	Természeti-turisztikai értékek bemutatása ¹¹	A gyógyhely jellegének megfelelő sajátos természeti és idegenforgalmi értékek felsorolása.
5	Infrastruktúra bemutatása ¹²	A gyógyhely infrastruktúrájának (közmuellátottság, közlekedés, hírközlés, kommunális szolgáltatások, ellátó, szolgáltató intézményhálózat) bemutatása.
6	Orvosi szakvélemény	Helyi orvos szakvéleménye.
7	Közegészségügyi szakvélemény	A fővárosi és megyei kormányhivatal népegészségügyi szakigazgatási szervének a gyógyhely, illetve védőterület határai kijelölésére, illetve a mérési pontok megfelelésére vonatkozó közegészségügyi szakvéleménye.
8	OMSZ szakvélemény	Szakvélemény az éghajlati feltételekről.
9	OKI szakvélemény	A levegő- és zajmérések OKI általi értékelése a mérések után.
10	Módosított településrendezési terv	Javaslat a rendezési terv módosítására, a gyógyhely és védőterülete határaival.
11	Döntésről készült irat másolata	Gyógyhelyé minősítésről szóló önkormányzati határozatok másolatai.
12	Zajvizsgálat	Akkreditált laboratórium szerinti zajvizsgálat.
13	Levegőminőség-vizsgálat	Akkreditált laboratórium által végzett 4 évszakos levegőterheltségi szint mérési eredmények ¹³ .

¹¹ Jelen tanulmányban kidolgozásra került a tervezet

¹² Lásd. 10.

¹³ 1. A gyógyhely megnevezés használat engedélyezéséhez szükséges levegőtisztasági mérések követelményei:

1.1. Mérés módszerek:

1.1.1. A méréseket évente 4 alkalommal - évszakonként - 2 hetes mérési ciklusban, óránkénti bontásban kell elvégezni.

1.2. A vizsgált paraméterek:

1.2.1. O₃, NO, NO₂, NO_x, SO₂, CO, szállópor PM10 frakciójának folyamatos mérése

1.2.2. Meteorológiai paraméterek (hőmérséklet, nyomás, szélesség, szélirány, relatív nedvességtartalom)

Sorszám	Dokumentum típusa	Javasolt tartalom
14	Gyógyfürdővé minősítés	A minősítő határozat másolatát be kell nyújtani.

Az egyes benyújtandó dokumentumokkal kapcsolatban egyeztetéseket folytattunk különböző szakhatóságokkal, szervezetekkel.

5.1. A gyógyhely megnevezés engedélyezése iránti kérelem

A gyógyhelyé nyilvánítási eljárás megkezdését a képviselő-testület vezetője (a gyakorlatban a polgármester) kérheti testületi döntés birtokában. A testületi döntés tárgya lehet maga a kérelem, de a gyógyhelyé nyilvánítási kérelem alapjául elfogadható bármilyen, a gyógyhelyi minősítési eljárás alapjául szolgáló testületi döntés is (akár pl. a levegőtisztasági mérések megrendelése is).

Az OTH javaslata szerint érdemes a gyógyhelyé nyilvánítási kérelmet megalapozó döntést meghozó képviselő-testületi ülésen elfogadni a településszerkezeti terv módosításának tervezetét, illetve esetlegesen egyéb, a gyógyhely területén, illetve a védőterületen fekvő ingatlanokra vonatkozó, a szakhatóságok által szükségesnek tartott korlátozásokat (pl. levegő- és zajvédelmi rendelkezések, építési korlátozások, forgalmi rend módosítása stb.).

A kérelem benyújtásával egyidejűleg igazgatási szolgáltatási díjat kell fizetni. A gyógyhelyé nyilvánítási kérelem díja várhatóan 180 000 Ft lesz 2016-ben.

A díj megfizetését a kérelem benyújtásakor igazolni kell. A befizetés megtörténte a postai feladóvevénnyel, illetve az átutalást bizonyító bankkivonattal igazolható.

5.2. A törzsadatlap (törzskönyv) nyomtatvány kettő kitöltött példányban

A kérelemhez csatolni kell a kitöltött Törzsadatlapot (lásd: *III. melléklet*), ami jelenleg az ÁNTSZ Országos Tisztiorvosi Hivatal honlapjáról érhető el.

Cím: (http://www.antsz.hu/felso_menu/ugyfeleknek/termeszetes_gyogytanyezokkel_kapcsolatos)

A törzsadatlapot értelemszerűen kell kitölteni, az alábbi pontokra kell fokozottan ügyelni:

- A törzsadatlaphoz csatolni kell a gyógyfürdő hiteles törzskönyvét mellékletekkel.
- A törzsadatlaphoz csatolni szükséges a gyógyhelyen levő gyógyászati intézmények, létesítmények engedélyeinek másolatát is.
- A törzsadatlapon meg kell adni a gyógyhely és a védőterület területe sarokpontjainak EOV koordinátáit és helyrajzi számát.

5.3. A gyógyhelyről telekkönyvi térképmásolat alapján készített 1:1000 méretarányú helyszínrajz

Szükséges csatolni egy 1:1000-es méretarányú részletes földhivatali térképet a területről, a gyógyhely, illetve a védőterületének határáról, a források, kutak, szennyvízcsatornák és szennyvíztisztító berendezések feltüntetésével. A térképen a gyógytényezőket (a gyógyvizes és gyógyvízzé nem minősített kutak) is jelölni kell a térképen. A település egészéről is szükséges egy átnézeti térképet csatolni, amelyen be van jelölve a gyógyhely és a védőterület határvonala.

5.4. A gyógyhely jellegének megfelelő sajátos természeti és idegenforgalmi értékek felsorolása

Fel kell sorolni a természeti és idegenforgalmi értékeket egy rövid összefoglalóban, így ez a fejezet egyben a kérelemhez csatolandó vonatkozó dokumentum alapja.

A Sághegyi Tájvédelmi Körzet

A Ság hegy az őt megillető oltalmat 1975-ben kapta meg, amikor az Országos Természetvédelmi Hivatal védetté nyilvánította az egykori bazalt bányaudvarok természeti és tudománytörténeti értékkel rendelkező helyszínét.

Az Őrségi Nemzeti Parkhoz tartozó tájvédelmi körzet területe 235 hektár (amelyből 24 ha fokozottan védett). A hegy földtani felépítése, domborzata, lejtéviszonyai sajátos helyi klímát alakítottak ki, mely jóval szárazabb (és helyenként melegebb is) a környezeténél. Ez a körülmény kedvezett a szárazságtűrő pusztai növényfajok megtelepedésének.

A tájvédelmi körzet fő céljai közé tartozik a bányászat által napvilágra került geológiai alakzatok védelme, és mintegy szabadtéri földtani múzeumként történő bemutatása. Fontos a természetközeli növénytakaró és állatvilág megóvása, és újbóli gyarapodásuk biztosítása. A hegy nemcsak geológiájában és élővilágában képez szigetszerű, önálló egységet, hanem gazdálkodását tekintve is, szőlőtermesztése révén.

A látogatók tanösvényeken kirándulhatnak. A botanikai-zoológiai (-madártani) tanösvény színes képekkel segít megismerkedni a hegy növény- és állatvilágával.

A geológiai tanösvény a hegy kialakulásának történetét ismerteti. A rekultivált egykori bazaltbánya területén található tanösvényhez vezető út mentén, általános tájékoztató táblákon a Sághegyi Tájvédelmi Körzet természeti, kulturális értékeiről olvashatnak az ide látogatók, míg magában a bányaudvarban, információs táblákon, az adott helyen éppen megfigyelhető földtörténeti folyamat, geológiai alakzat leírása látható.

A Kemenes Vulkan Park részeként kiépített újabb Vulkan ösvény részben a régebbivel párhuzamosan, helyenként attól eltérő nyomvonalon vezet. Nagyméretű színes tábláival tovább mélyíthetjük ismereteinket a tűzhányók világában. Valamennyi tanösvény szabadon látogatható, szakvezetés igényelhető.

Kemenes Vulkanpark

A modern építészetben meghatározó (szürke színű beton és a vörös árnyalatú Cor-ten acél) létesítmény ad otthont annak az országos szinten is egyedülálló kiállításnak, amely mintegy 1000 m²-en keresztül mutatja be a vulkánok izgalmas világát. A 21. századi élményközpontú múzeum látványos, interaktív tárlat attrakciói között minden korosztály megtalálhatja az érdeklődési körének megfelelőit.

Sághegyi Múzeum

Az egykori bányászati transzformátorházának felújításával hozták létre az 1970-es években a múzeumot, melyben a hegy geológiájáról, élővilágáról, kultúrtörténetéről nyílt kiállítás, megtekinthetők itt a szőlőművelés és a bányászat eszközeit, valamint Eötvös Loránd továbbfejlesztett torziós ingájának egy példányát is. A Kemenes Vulkan Park kialakításának egyik fontos lépcsőfoka volt a múzeum átalakítása és bővítése. A múzeum melletti Játzókertben, és az egyedülálló Kőparkban hazánk legjellemzőbb kőzetei tekinthetők meg.

Borvidék

A hegy lejtőin meghonosodott a szőlő és borkultúra. A Ság hegy a Somlói Történelmi Borvidék részét képezi. Jelenleg a hegyen nagyüzemi gazdaság nincs, csak magáncélú termesztés folyik. Az újabb időkben azonban néhány szőlősgazda palackozza és értékesíti is a borait.

Trianoni kereszt

A Ság hegy platójának keleti peremén áll az 1933-ban épített, messziről látható Trianoni kereszt, melyet Kemenesalja népe állított a hazánkat megcsonkító békediktátum elleni tiltakozásul. Ez az ország legnagyobb ilyen jellegű emlékműve.

A település legfőbb látnivalói**Román stílusú Romtemplom**

Celldömölk legrégebbi temploma a XIII. században román stílusban épült templom, melynek maradványai még ma is megtekinthetők a város nyugati határában.

Szűz Mária Római Katolikus Kegytemplom

1748 őszén mintegy 50.000 hívő jelenlétében adták át a Csodatévő Boldogságos Szűz Mária tiszteletére szentelt templomot, melynek tornyai csak 1764-ben készültek el. Építése és a városi hitélet felvirágoztatása szorosan összefűződik Koptik Odó apát nevével. Az 50 méter hajóhosszú templom a város központjába épült, közvetlen szomszédságba a Bencés Apátsági épülettel, a Kálvária épületével és a Szentháromság szoborral.

Mozdony skanzen

A celldömölk vasútállomáson az érdeklődők három, teljesen felújított gőzmozdonyt tekinthetnek meg. A szépen rendben tartott parkban kiállított mozdonyok és vagonok egész évben ingyenesen látogathatók.

Új Városháza

2010. augusztus 20-án avatták fel az új celldömölk Városházát. A város Önkormányzatának és Polgármesteri Hivatalának attraktív épülete XXI századi feltételeket biztosít a hivatalos ügyeket intéző celldömölkieknek és az ott dolgozó munkatársaknak egyaránt.

Celldömölk-tó

A leendő gyógyhely és városközpont között található mesterséges tó. 1,8-2 méter, de néhol 7-9 méter mély kutakat is találunk benne. Ezen kutakból feltörő víz táplálja a tavat egész évben. A szabadtól partú tó partját nádasok, bokrok, ligetek teszik változatosabbá. A tó népszerű horgászhely, környéke pedig árnyékos padjaival kedvelt pihenő park.

5.5. A gyógyhely infrastruktúrájának (közműellátottság, közlekedés, hírközlés, kommunális szolgáltatások, ellátó, szolgáltató intézményhálózat) bemutatása

Be kell mutatni a gyógyhely infrastruktúráját egy rövid összefoglalóban, így ez a fejezet egyben a kérelemhez csatolandó vonatkozó dokumentum alapja.

A település üzemeltetési szolgáltatók és - infrastruktúra elemel¹⁴:

Ivóvíz ellátás

A település a Celldömölk Körzeti Vízmű rétegvíz bázisáról kapja az ivóvizet. A város vízellátásának biztosítását a Kemenesvíz Kft. végzi, mely az Önkormányzat tulajdonában van. A vízbázisra 6 db kút települt. A tevékenységhez az üzemeltető jól felszerelt eszközállománnyal rendelkezik, és integrált minőség és környezetközpontú irányítási rendszer üzemeltetésével végzi tevékenységét.

Szennyvízelvezetés

A Celldömölk Város Önkormányzat tulajdonában lévő celldömölki rendszer üzemeltetője a Kemenesvíz Kft., a települési folyékony hulladékok begyűjtését, elszállítását és ártalmatlanítását a Kemenesvíz Kft. végzi. Ezt a feladatot a Kft. a Sárvár-Pannonvíz Kft., mint alvállalkozó bevonásával végzi. A városban elválasztott rendszerű, gravitációs csatornahálózat épült ki, a gerincvezeték hossza 39 441,8 fm. A város csatornázottságának mértéke - Izsákfát kivéve – teljes. Izsákfán várhatóan 2015-ben indul a szennyvízcsatorna hálózat kiépítése.

Felszíni vízelvezetés

A város közigazgatási határán belül található a Cinca-patak, Kodó-patak és a Marcal-folyó. A Marcal a Nyugat-Dunántúli és Észak-Dunántúli Környezetvédelmi és Vízügyi Igazgatóság kezelésében van. A patakok a Nyugat-Dunántúli Környezetvédelmi és Vízügyi Igazgatóság kezelésében vannak. A vízfolyásokon évi rendszerességgel fenntartó munkálatokat (kaszálás, iszapolás) végeznek.

Belterületi vízelvezető rendszer

A csapadékvíz- és szennyvízelvezetés elválasztott rendszerben történik. A belterületi felszíni víz- és csapadékvíz-elvezető rendszer 2011-ben 72 km hosszúságú volt, 60 km-en nyílt rendszerű. A belterület nem rendelkezik megfelelő mennyiségű csapadékvíz elvezető árokkal, melynek következtében csapadékos időjárás esetén az alacsonyabban fekvő területeken (Pördömök utca, Esze Tamás utca) belvíz alakul ki.

Külterületi vízrendezés

A külterületen jó vízelvezető képességű, jó vízraktározó, víztartó képességű talajok találhatók. A külterületen található felszíni víz- és csapadékelvezető rendszer hossza 5 km, amely nyílt rendszerű.

Villamosenergia-ellátás

Celldömölkön a villamos energiát az E.ON Észak-dunántúli Áramszolgáltató Zrt. biztosítja. 2011-ben 5678 db háztartási villamosenergia-fogyasztó került regisztrálásra. A városban ellátatlan terület nincs. Középfeszültségű hálózatok vonatkozásában 25 kV-os hálózat épült a MÁV villamosenergia-ellátására. A város villamosenergia-ellátása az alállomástól keleti, illetve nyugati irányba kiinduló 20 kV-os légvezeték hálózat veszi körül a celli városrészt. A települést övező légvezeték hálózatról földkábeles rendszer csak a celli városrész intenzív beépítésű területén épült ki.

Közvilágítás

¹⁴ ITS 2015 alapján

Celldömölk város közvilágítási rendszerének táppontjait a 20/0,4 kV-os transzformátorállomásokba telepített közvilágítási kapcsoló egységek képezik. A település többi részén a közvilágítási berendezések a kifestőszálú szabadvezeték hálózatok tartószerkezeteire szerelten valósultak meg. A jelenleg üzemelő közvilágítási hálózatok és berendezések változatos arculatot mutatnak. A közvilágítás a főútvonalakon és a központi belterületen megfelelőnek minősíthető, míg a település egyes részein irányfény jellegű.

Hőenergia-ellátás

Celldömölk városában a hő-ellátás - főzés, fűtés, meleg-víz előállítás - nagyrészt vezetékes földgázellátással történik. A vezetékes gázt az ÉGÁZ-DÉGÁZ Gázszolgáltató Zrt. biztosítja a városban. 2011-ben Celldömölk 4767 lakásos épületállományának 78%-a, vagyis 3730 db lakás vezetékes gázzal oldotta meg a fűtést. 1037 db lakás nem része a háztartási vezetékes gázfogyasztóknak, amely az összes lakásszám 21%-a. Ezek a lakások távhő-szolgáltatással (szolgáltató: Cellenergo Kft, önkormányzati rész tulajdon: 51%), illetve fa- és széntüzelésű rendszerrel oldják meg a fűtést. A lakótelep jellegű többszintes épületek és egyes intézmények hő-szükségletét biztosító kazánházak földgáz energiahordozóval üzemelnek.

Távbeszélő-hálózatok

Celldömölk város távbeszélő hálózati ellátása a HUNGAROTEL Távközlési Szolgáltató Rt. 95-ös hívószámú Sárvári Góckörzetéhez tartozik. A gócközponti, a HTI és az átkérő kábelek a Sárvár felől csatlakozó optikai és koax kábelhálózatokon keresztül lépnek be Celldömölk területére, majd csatlakoznak a Távközlési központ épületéhez.

A távközlési légvezetékek vagy betongyámas faoszlopos, illetve a külső területeken a kifestőszálú szabadvezeték hálózatok betonoszlopos tartószerkezetein kerültek elhelyezésre, az előfizetői csatlakozások ennek megfelelően föld- vagy léghébeles kivitelezéssel épültek ki.

Mobil távközlés

A tervezési terület mobil távközlési ellátás szempontjából lefedettnek tekinthető. Celldömölk város vonzaskörzetében a mobil távközlést szolgáló bázisállomások és adóberendezések üzemelnek.

Telekommunikáció

A műsorszóró telekommunikációs adóállomások vételére egyedi, kisközösségi és nagyközösségi telekommunikációs hálózatok valósultak meg és épültek ki Celldömölk város területén. A városban kábeltelevíziós hálózatok épültek ki.

Hulladékgazdálkodás

A város területén keletkező nem veszélyes szilárd hulladékok begyűjtését és kezelését a Celli-Huke Hulladékgazdálkodási Kft. végzi, amely az Önkormányzat tulajdonában van. A település rendszeres hulladékgyűjtésbe bevont lakásainak aránya 2011-ben 95% volt. Az összegyűjtött kommunális hulladék a Sárvári Huke Kft-nél kerül ártalmatlanításra, illetve a Zalaispa Zrt. zalabéri hulladéklerakóban kerül elhelyezésre. A szelektíven gyűjtött papír és műanyag hulladék a Sárvári Huke Kft-nél, míg az üveg hulladék a Zalai Huke Kft-nél kerül begyűjtésre, míg a biológiailag lebomló hulladékot a helyi komposztáló telepen hasznosítják.

Közlekedés (Megközelítés, úthálózat, helyi közlekedés)

A járás közúti közlekedési helyzete elégségesnek tekinthető. Bár Jánosháza határában halad a 8-as főút, és négy települést érint a jelentős forgalmú 84-es főút, továbbá a két főút körforgalmú kereszteződése is Jánosháza határában van, azonban a járás belsőterületeit és központját főutak nem érintik, azok a nemzetközi és átmenő forgalom számára feltáratlanok.

A közúttal szemben a vasúti elérhetőség kedvező, Celldömölk kiváló vasúti kapcsolatokkal rendelkezik, melynek köszönhetően a szomszédos nagyobb települések könnyen megközelíthetők vasúti

közlekedéssel. Villamosított fő vonalból (Szombathely-Székesfehérvár-Budapest) ágazik ki a Pápa-Győr felé vezető vasútvonal.

Celldömök települést nem érinti sem elsőrendű főút, sem másodrendű főút. A 84 sz. másodrendű főút az összekötő utakon keresztül könnyen elérhető.

Városi közösségi közlekedés tekintében a celldömöki tömegközlekedés a menetrend szerint közlekedő helyi autóbusszjáratok üzemeltetésével működik, amely az Északnyugat-Magyarországi Közlekedési Központ Zrt.-hez tartozik.

5.6. Orvosi szakvélemény

Az orvosi szakvéleményben össze kell foglalni és be kell mutatni a gyógyhely területén található gyógytényezőket, intézményeket. A szakvéleményt kiadó orvos személyére nincs külön szabály, azt a gyógyfürdő területén működő, a gyógyhatásokat jól ismerő orvos is kiadhatja.

A szakvéleményben szólni kell a terület természetes gyógytényezőinek gyógyászati alkalmazási lehetőségeiről, betegségek szerinti javallatairól és ellenjavallatairól.

Emellett, ha van, csatolni kell egy bibliográfiát a gyógyfürdő gyógyászati eredményeit bemutató írásokról, és mellékelni érdemes néhány tanulmányt, illetve tudományos vagy tudományos-ismeretterjesztő írást, amelyek a gyógyászati eredményeket taglalják.

5.7. A Vas Megyei Kormányhivatal Népegészségügyi Szakigazgatási Szervének szakvéleménye a gyógyhelyé minősítés engedélyezésének közegészségügyi feltételeiről

Ebben az esetben a Vas Megyei Kormányhivatal Népegészségügyi Szakigazgatási Szerve állásfoglalását kell csatolni arra vonatkozóan, hogy az érintett rész közegészségügyileg alkalmas-e arra, hogy gyógyhely minősítést szerezzen. Ezt a szakvéleményt az önkormányzat beszerezte.

A szakigazgatási szerv szakvéleménye a következő szempontokat kell, hogy vizsgálja:

- a) elismert természetes gyógytényezővel rendelkezik-e a terület;
- b) a természetes gyógytényező igénybevételének gyógyintézményi feltételei (pl. gyógyfürdő, gyógyszálló, szanatórium) biztosítottak-e a területen;
- c) a gyógyítás zavartalanságát és a betegek nyugalmaát biztosító környezeti feltételek (kiemelten védett területre előírt levegőtisztaság, fokozottan védett területnek megfelelő zajszint, rendezett zöldterületek stb.) adottak-e a tervezett gyógyhelyen;
- d) a pihenés infrastruktúrájának (közútvé, közlekedés, hírközlés, kommunális szolgáltatások, ellátó, szolgáltató intézmények stb.) kiépítettsége biztosított-e a területen.
- e) a levegő- és zajmérés pontok megfelelőek-e.

A szakvéleményt a levegő- és zajvédelmi méréseket végző szakembereknek kell kikérniük.

5.8. Az Országos Meteorológiai Szolgálatnak a terület éghajlati adottságait a tervezett gyógyászati tevékenység szempontjából értékelő szakvéleménye

A gyógyhelyé nyilvánítás érdekében a városnak szükséges beszereznie az Országos Meteorológiai Szolgálattól egy értékelő szakvéleményt a terület éghajlati adottságaira vonatkozóan

5.9. Az Országos Környezetegészségügyi Intézet szakvéleménye a gyógyhelyé nyilvánítással kapcsolatos környezeti feltételekről

Az intézet szakvéleménye a következőkre kell, hogy kitérjen:

- a gyógyítás zavartalanságát és a betegek nyugalmaát biztosító környezeti feltételek (kiemelten védett területre előírt levegőtisztaság, fokozottan védett területnek megfelelő zajszint, rendezett zöldterületek stb.) adottak-e a területen;

- a pihenés infrastruktúrájának (közművek, közlekedés, hírközlés, kommunális szolgáltatások, ellátó, szolgáltató intézmények stb.) kiépítettsége biztosított-e a területen.

5.10. A gyógyhely és védőterületének határvonalát tartalmazó terület-, illetve településrendezési terv

A gyógyhelyé nyilvánítási eljárás kérelmezéséig elő kell készíteni a településrendezési terv módosítását, és be kell jelölni azon a gyógyhely és a védőterület határait.

Ezen belül, amennyiben szükséges, módosításra kell előkészíteni a településfejlesztési koncepciót, a rendezési terveken belül a településszerkezeti tervet, a szabályozási tervet és a helyi építési szabályzatot.

A módosítás költségekkel jár, ennek nagysága értelemszerűen a kijelölt gyógyhelyi terület nagyságától függ.

A módosított rendezési tervet a gyógyhely minősítés megszerzése után fogadja el az önkormányzat.

5.11. A települési önkormányzat képviselő-testületének döntéséről készült irat másolata

Mint láttuk, a települési önkormányzat képviselő-testülete döntést (határozatot) kell, hogy hozzon a gyógyhelyé nyilvánítással kapcsolatban. Az OTH Közegészségügyi Főosztállyal (KF) való egyeztetés alapján kétféle döntéshozatali folyamat ajánlott, de ettől el lehet térni:

- a) Jelen döntés-előkészítő tanulmány alapján a képviselő-testület hoz egy döntést (első képviselő-testületi döntés), amelyben támogatja a gyógyhelyé nyilvánítási eljárás folytatását. Ez már jogilag dokumentálja a folyamat elindítását, aminek esetleges pályázati források esetén jelentősége lehet. Ez a döntés hatalmazza fel a polgármestert a gyógyhelyé nyilvánítási kérelem beadását megelőző *felkészítési, határ-kijelölési és szakigazgatási szakasz* vezetésére, különös tekintettel a gyógyhely és védőterületének szakhatóságokkal egyeztetett kijelölésére, a szakvélemények kikérésére, valamint a zaj és levegőszennyezési vizsgálatok lefolytatására.
- b) A szakhatósági vizsgálatok lefolytatása és a gyógyhely területének EoV-koordináták alapján történt végleges kijelölése után konkrét határozatot, a kérelmet megalapozó döntést (második képviselő-testületi döntés) lehet hozni a kérelem benyújtásáról. Ez esetben a konkrét határozatot kell benyújtani a KF számára.

5.12. Akkreditált labor által végzett zajvizsgálat

Az OTH-val való egyeztetések, és a korábbi gyógyhelyé minősítési eljárások, illetve felülvizsgálatok alapján elkerülhetetlen a zajszennyezés mérése és zajtérkép készítése. A mérést akkreditált laboratóriummal rendelkező szervezettel kell végrehajtani.

A tájékoztató eredményeként világossá vált, hogy közlekedési eredetű zajjal kapcsolatos méréseket kell végrehajtani a vonatkozó szabályok szerint.

5.13. Akkreditált labor által végzett levegőminőség-vizsgálat

A KF-el való egyeztetések és a korábbi gyógyhelyé minősítési eljárások, illetve felülvizsgálatok alapján elkerülhetetlen a levegőszennyezés mérése. A mérést akkreditált laboratóriummal rendelkező szervezettel kell végrehajtani a vonatkozó 74/1999 (XII. 25.) EÜM rendelet új, 5. melléklete szerint.

5. számú melléklet a 74/1999. (XII. 25.) EÜM rendelethez

1. A gyógyhely megnevezés használat engedélyezéséhez szükséges levegőtisztasági mérések követelményei:

1.1. Mérési módszerek:

1.1.1. A méréseket évente 4 alkalommal - évszakonként - 2 hetes mérési ciklusban, óránkénti bontásban kell elvégezni.

1.2. A vizsgált paraméterek:

1.2.1. O₃, NO, NO₂, NO_x, SO₂, CO, szállópor PM₁₀ frakciójának folyamatos mérése

1.2.2. Meteorológiai paraméterek (hőmérséklet, nyomás, szélsébség, szélirány, relatív nedvességtartalom)

6. A gyógyhelyé nyilvánítás menete és időigénye

A képviselő-testületi döntés: Celdömölk Város Önkormányzat Képviselő-testülete a közbeszerzési kiírást követően 2015. július 30-án az önkormányzat szerződést kötött a nyertes céggel, az Aquaprofit Zrt.-vel.

2. A megyei ÁNTSZ szakvéleményének beszerzésének elindítása: A 74/1999 (XII.25.) EüM rendelet előírása alapján bekérjük a Vas Megyei Kormányhivatal Népegészségügyi Szakigazgatási Szervétől a gyógyhely és védőterületének határvonalára és a levegőminőség mérési pontjaira vonatkozó szakvéleményt. A szakhatóság állásfoglalásában a kijelölt területet előreláthatóan alkalmasnak ítéli meg a gyógyhelyé minősítésre és elfogadta a határvonalakat és a mérési pontot, amelynek köszönhetően a megkezdődhetett a leendő gyógyhely levegőminőségének mérése. A mérés kezdési időpontja 2015. december legeleje.

3. A Döntés-előkészítő javaslat leadása és elfogadása. A teljesítésünk határideje 2015. szeptember 14. Az Önkormányzat Képviselő-testületének határozattal kell rendelkeznie a gyógyhelyé minősítés folyamatának végrehajtásáról. A képviselőtestület a rendezési terv módosításának az elindításával tud dönteni a gyógyhelyé nyilvánítás folytatásáról, valamint a kijelölt területről.

4. A szakhatósági és mérési szakasz: A négy évszakos levegőminőség mérések első szakaszát a téli adatfelvétel jelenti, amit 2015. decemberében végzünk.

- A mérési szakasz a leghosszabb folyamat, mivel a levegőminőség esetében a négy évszakban zajló mérések miatt várhatóan 10 hónapot vesz majd igénybe.

A szükséges zaj- és levegőtisztasággal kapcsolatos mérések mellett hamarosan elkezdjük a szakhatósági vélemények beszerzését is.

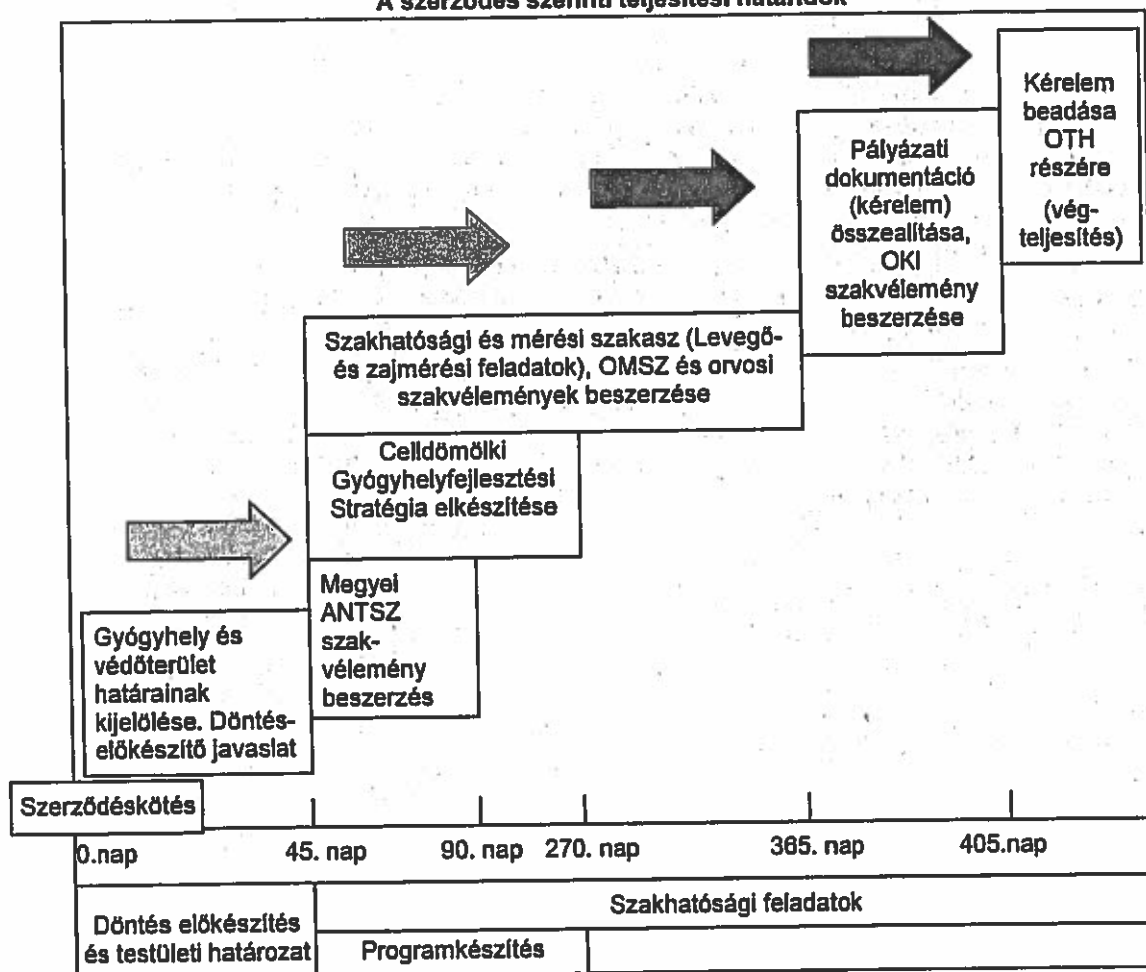
- A szakhatósági szakvélemények beszerzése és a településrendezési terv módosítása 2016-ban folyamatosan, a közigazgatási eljárásról szóló törvény szoros ügyintézési határidőinek megfelelően történik. Várható időigény: 2015. december – 2016. szeptember.

3. Döntés a kérelem benyújtásáról, majd a kérelem benyújtása

A szakhatósági szakvélemények beszerzése, a zaj- és levegőminőségi adatok összesítése, valamint az OTH KF-fel történő egyeztetések után kell benyújtani a kérelmet.

Várható legkorábbi időpont: 2016. szeptember.

A szerződés szerinti teljesítési határidők



3. ábra. A gyógyhelyvé minősítés időigénye

A fenti ábrán látható, hogy megfelelő ütemezés esetén a kérelem legkorábban – elsősorban a levegőtisztasági mérések miatt – 2016. őszén nyújtható be. Ezt követően a KF rendes eljárása még több hetet vehet igénybe (helyszíni szemle, hiánypótlások, illetve ezek elfogadtatása a képviselő-testülettel), így a gyógyhely címet optimális esetben, legkorábban 2016 ősz végén kaphatja meg a kijelölt orosházi terület (az „gyógyhely megnevezésének és gyógyászati célú használatba vételének engedélyezéséről szóló határozat” jogerőre emelkedésének időpontja).

A kérelem benyújtása során az OTH Közegészségügyi Főosztály pótlólagos igényekkel állhat elő. Ezek a következők lehetnek:

- a gyógyhely határának, a védőterületnek esetleges módosítása
- esetleges forgalom-csillapítás előírása (jelen esetben ez nem valószínű)

Ezek szükségessége a levegőtisztasággal és zajjal kapcsolatos méréseket követően határozható meg.

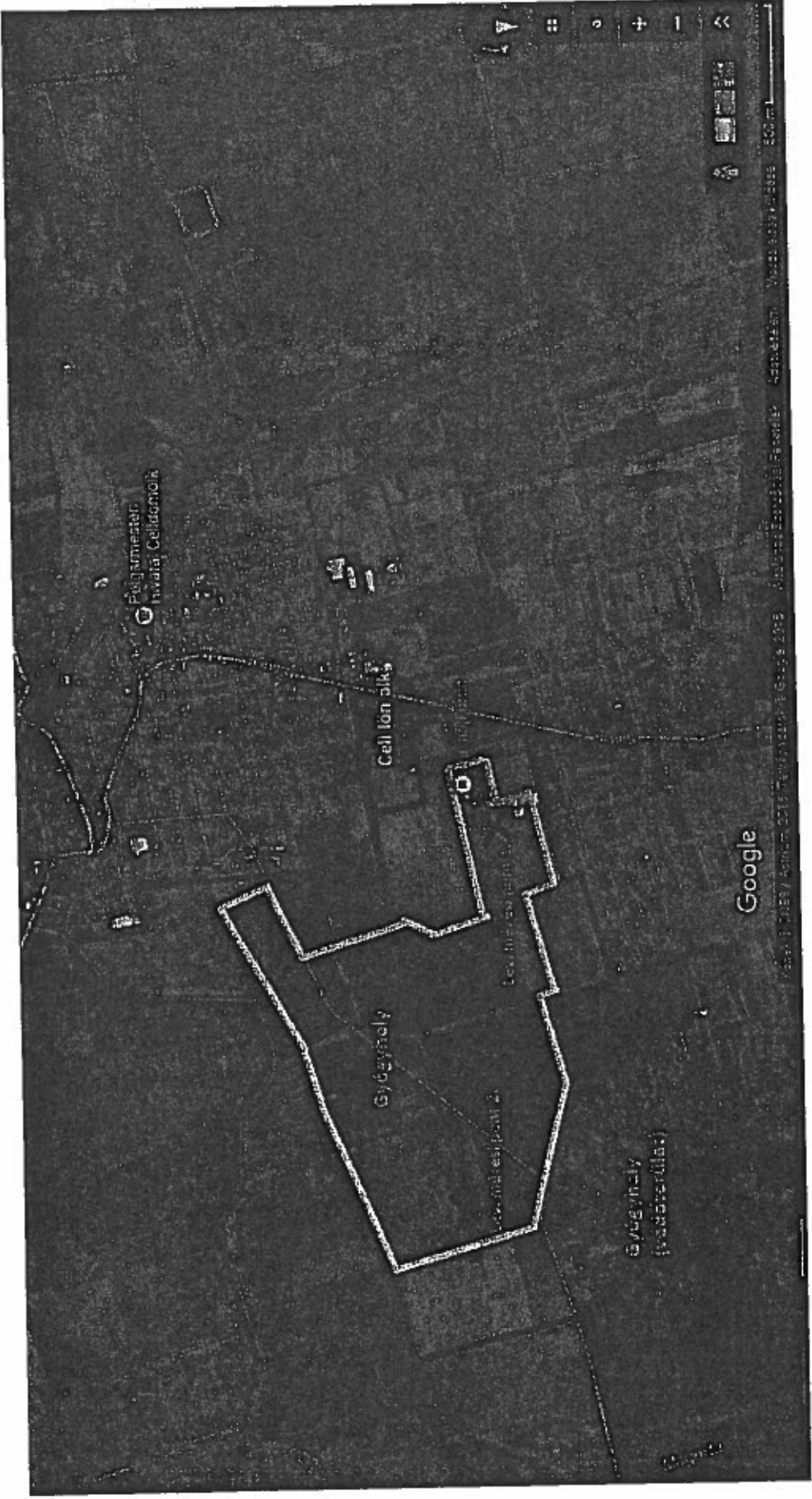
Várható korlátozások

Az előzetes egyeztetések során az OTH Közegészségügyi Főosztályon felhívták a figyelmünket arra, hogy a jövőben csak olyan építési vagy forgalmi korlátozásokat lehet bevezetni, amit a terület jelenlegi övezeti besorolása is előír. Az építési és forgalmi előírások betartatása az önkormányzat feladata. Ebből az következik, hogy teljes vagy részleges építési tilalommal nem kell számolni a területen, olyan fejlesztések engedélyezhetők, amelyek összhangban állnak a gyógyhelyi jelleggel és a terület jelenlegi övezeti besorolásaival.

Ennek értelmében elsősorban a turisztikai infrastruktúra fejleszthető a területen, amennyiben az összhangban van a jelenlegi szabályozással, a gyógyhely jelleggel, és nem rontja le a rendezési tervekben rögzített környezetminőségi adatokat. Mivel számos fürdőtelepülés nagyobb része gyógyhely (pl. Harkány, Zalakaros), ezért a normális települési működést és a gyógyhelyi jellegű fejlesztéseket (pl. a jelenlegi övezeti besorolásnak megfelelő építkezések) nem kell korlátozni. Ezzel együtt természetesen az első képviselő-testületi döntés után mindenképpen célszerű felkeresni a gyógyhelyi területen található egy-két magántulajdonost annak érdekében, hogy tiszta képet kapjanak a gyógyhelyé nyilvánítás háttéréről, és az ebből származó előnyökről.

7. Mellékletek

I. Melléklet Gyógyhely és levegőminőség mérőpontok



15 I. Melléklet. Gyógyhely és levegőtisztaság mérőpontok

II. Melléklet. A 74/1999. (XII. 25.) EÜM rendelet a természetes gyógytényezőkről (a gyógyhelyre vonatkozó részek)

Gyógyhely

2. § (1) A gyógyhely megnevezés egy terület megjelölésére akkor használható, ha azt - a (2) bekezdésben foglalt feltételek fennállása esetén - az Állami Népegészségügyi és Tisztiorvosi Szolgálat Országos Tisztifőorvosi Hivatala (a továbbiakban: OTH) gyógyhelyé nyilvánítja.

(2) Valamely település egésze vagy meghatározott része akkor nyilvánítható gyógyhelyé, ha

- a) a rendelet szerint elismert természetes gyógytényezővel (gyógyvíz, éghajlat stb.) rendelkezik,
- b) a természetes gyógytényező igénybevételének gyógyintézményi feltételei (gyógyfürdő, gyógyszálló) biztosítottak,
- c) a gyógyítás zavartalanságát és a betegek nyugalma biztosító környezeti feltételek (kiemelten védett területre előírt levegőtisztaság, fokozottan védett területnek megfelelő zajszint, rendezett zöldterületek stb.) adottak,
- d) a pihenés infrastruktúrájának (közútvételek, közlekedés, hírközlés, kommunális szolgáltatások, ellátó, szolgáltató intézmények stb.) kiépítettsége biztosított.

3. § (1) A gyógyhelyé nyilvánítás a települési önkormányzat képviselő-testületének döntése alapján kezdeményezhető.

(2) A gyógyhelyé nyilvánítás iránti kérelemnek tartalmaznia kell

- a) a gyógyhelyé nyilvánítandó település, településrész és a védőterület határvonalának megjelölését az érintett ingatlanok helyrajzi számának feltüntetésével és/vagy az utak, utcák, terek megnevezésével,
- b) a gyógyhely jellegének megfelelő sajátos természeti és idegenforgalmi értékek felsorolását,
- c) a gyógyhely infrastruktúrájának (közüzemellátottság, közlekedés, hírközlés, kommunális szolgáltatások, ellátó, szolgáltató intézményhálózat) bemutatását,
- d) az 1. számú melléklet szerinti törzsadatlap kitöltésével a terület egyéb jellemző adatait.

(3) A gyógyhelyé nyilvánítás iránti kérelemhez két példányban csatolni kell

- a) a fővárosi és megyei kormányhivatal népegészségügyi szakigazgatási szervének (a továbbiakban: megyei népegészségügyi szakigazgatási szerv) a gyógyhely, illetve védőterület határai kijelölésére, illetve a mérési pontok megfelelésére vonatkozó közegészségügyi szakvéleményét,
- b) akkreditált laboratórium által végzett 4 évszakos levegőterheltségizint-mérési eredményeket az 5. számú melléklet szerint,
- c) akkreditált laboratórium által végzett zajszintmérési eredményeket a stratégiai zajtérképek, valamint az intézkedési tervek részletes szabályairól szóló jogszabály szerinti mintavételezési módszerrel,
- d) az Országos Meteorológiai Szolgálatnak a terület éghajlati adottságait a tervezett gyógyászati tevékenység szempontjából értékelő szakvéleményét,
- e) orvosi véleményt a terület természetes gyógytényezőinek gyógyászati alkalmazási lehetőségeiről, betegségek szerinti javallatairól és ellenjavallatairól,
- f) a gyógyhely és védőterületének határvonalát tartalmazó terület-, illetve településrendezési tervet,
- g) a települési önkormányzat képviselő-testületének a gyógyhelyé nyilvánítással kapcsolatos döntéséről készült irat másolatát,
- h) az Országos Környezetegészségügyi Intézet (a továbbiakban: OKI) szakvéleményét.

4. § Ugyanazt a települést, településrészt nem lehet gyógyhelyé és üdülőhelyé is nyilvánítani.

5. § (1)

(2) A gyógyhelyé nyilvánításra vonatkozó engedélynek való megfelelést az OTH szükség szerint, de legalább az engedély jogerőre emelkedésétől számított huszadik évben ellenőrzi.

6. § A gyógyhelyre vonatkozó előírások és a közegészségügyi követelmények betartását a fővárosi és megyei kormányhivatal járási (fővárosi kerületi) hivatala járási (fővárosi kerületi) népegészségügyi intézete ellenőrzi. Ha az ellenőrzés során kifogásolható körülményeket, hiányosságot észlel, a követelmények biztosítása érdekében intézkedik, ennek eredménytelenségéről az OTH-t értesíti.

7. § A gyógyhely határát és védőterületét a terület- és településrendezési terven fel kell tüntetni. A gyógyhelyet érintő rendezési terv elfogadása vagy módosítása előtt az OTH véleményét ki kell kérni.

8. § (1) Gyógyhelyen és annak környékén a betegek gyógykezelését hátráltató, tiltott tevékenység mindaz, ami az éghajlati viszonyokat és a tájlelletet tartósan hátrányosan befolyásolja, vagy a betegek nyugalma zavarja, gyógyulását hátráltatja. Ilyenek különösen a víz-, por-, füst- és gázszennyezéssel, a levegő kémiai vagy biológiai szennyezésével, bűz keletkezésével, zajjal, valamint a növényállomány és a domborzat megváltoztatásával járó tevékenységek.

(2)

9. § A 2. § (1) bekezdésében foglalt feltétel hiányában a gyógyhely megnevezés vagy ilyen jellegre utaló megjelölés használata megtévesztésre alkalmas és tilos.

Közös rendelkezések

22. § (1) A gyógyhelyekről, a gyógyfürdő- és klímagyógyintézetekről, a Magyarországon kitermelte elismert természetes ásványvizekről, gyógyvizekről, gyógyiszapokról és az egyéb természetes gyógytényezőkről, valamint a külföldről behozott és az e rendelet előírásai szerint bejelentett palackozott gyógyvizekről az OTH nyilvántartást vezet. A nyilvántartás a gyógyhelyé nyilvánítás, illetőleg az elnevezés engedélyezése iránti kérelem, valamint a külföldi palackozott gyógyvíz bejelentése során előterjesztett adatokon alapul.

(2) A törzsadatlapon szereplő adatokban bekövetkezett változást az engedély jogosultja köteles minden év december 15. napjáig bejelenteni az OTH-nak.

(3)

23. § (1) Az OTH által e jogszabály szerint lefolytatott eljárásokért az eljárás kezdeményezője - külön jogszabályban meghatározott mértékű - igazgatási szolgáltatási díjat köteles fizetni.

(2)

5. számú melléklet a 74/1999. (XII. 25.) EÜM rendelethez

1. A gyógyhely megnevezés használat engedélyezéséhez szükséges levegőtisztasági mérések követelményei:

1.1. Mérési módszerek:

1.1.1. A méréseket évente 4 alkalommal - évszakonként - 2 hetes mérési ciklusban, óránkénti bontásban kell elvégezni.

1.2. A vizsgált paraméterek:

1.2.1. O₃, NO, NO₂, NO_x, SO₂, CO, szállópor PM₁₀ frakciójának folyamatos mérése

1.2.2. Meteorológiai paraméterek (hőmérséklet, nyomás, szélesség, szélirány, relatív nedvességtartalom)

III. Melléklet. A 74/1999. (XII. 25.) EÜM rendelet a természetes gyógytényezőkről (a gyógyfürdővé minősítésre vonatkozó szabályok)

Gyógyfürdő, klímagyógyintézet

10. § (1) Azok a létesítmények, amelyek főként természetes gyógytényező felhasználásával folytatnak gyógyító vagy rehabilitációs tevékenységet, az intézmény gyógyászati jellegére utaló, a (2) bekezdésben meghatározott elnevezéssel akkor működtethetők, ha - az üzemeltetéshez egyéb jogszabályokban előírt hatósági engedélyeken kívül - e megnevezés használatát a fenntartó vagy az üzemeltető kérelmére az OTH engedélyezi.

(2) Az (1) bekezdésben említett tevékenységet folytató intézmény (a továbbiakban: gyógyfürdő intézmény) számára a következő elnevezések használata engedélyezhető: gyógyfürdő, mozgásszervi betegeket ellátó nappali kórház, gyógyfürdő-kórház, éghajlati gyógyintézet, gyógyüdülő, gyógyszálló, gyógyvíz-ivócsarnok, gyógybarlang. Az egyes intézménytípusok tevékenységi körét az 1. számú melléklet tartalmazza.

(3) A megnevezés használatának engedélyezésére irányuló kérelemhez két példányban csatolni kell:

- a) a gyógyfürdő és klímagyógyintézet törzsadatlapjának kitöltött példányát és az abban megjelölt iratokat,
- b) a létesítmény használatba vételi engedélyét vagy a létesítmény jogszerűségét igazoló hatósági bizonyítványt,
- c) a létesítmény vízjogi üzemeltetési engedélyét vagy – ha a vizet átveszik – a vízszolgáltató vízjogi üzemeltetési engedélyét és a vízszolgáltatóval megkötött vízátadási szerződés másolatát,
- d) az éghajlatnak vagy a barlangi klímának tulajdonítható gyógyeredmények orvosi értékelését,
- e) a létesítmény gyógyászati részlegének szervezeti és működési szabályzatát, valamint az alkalmazott természetes gyógytényezőket, a kezelési eljárásokat, a kezelt betegségek és az ellenjavallatok felsorolását.

(4)

11. § (1) Gyógyfürdő intézmény létesítése vagy átalakítása esetén a létesítmény egészségügyi szakmai-tervezési programjához és a gyógyászati részleg kivitelezési tervéhez be kell szerezni az OTH véleményét a gyógyászati és orvostechikai követelményekre vonatkozóan.

(2) A 10. § (2) bekezdése szerinti megnevezés használata – az 1. számú mellékletben foglaltakra figyelemmel – akkor engedélyezhető, ha a létesítmény

- a) természetes gyógytényezőt önmagában vagy más gyógyító eljárásokkal együtt alkalmaz,
- b) egyes megbetegedések kezelésének lehetőségét széleskörűen, illetőleg az intézmény jellegéhez igazodóan, saját gyógyászati részlegén vagy más egészségügyi intézmény kiegészítő szolgáltatásainak igénybevételeivel biztosítja,

c)-d)

e) a működéséhez szükséges egyéb hatósági engedélyekkel rendelkezik.

(3) Az OTH a gyógyfürdő intézményeket az engedélyezés során - az ellátó kapacitás, valamint az ellátási terület és a gyógyszerellátások körének alapulvételével - országos, körzeti vagy helyi jellegűnek minősíti.

12. § (1)

(2) A gyógyfürdő, illetve klímagyógyintézet elnevezésére vonatkozó engedélynek való megfelelést az OTH szükség szerint, de legalább az engedély jogerőre emelkedésétől számított huszadik évben ellenőrzi.

(3) A gyógyfürdő- és klímagyógyintézetek egészségügyi tevékenységére egyebekben az egészségügyi szolgáltatást nyújtására vonatkozó rendelkezéseket kell alkalmazni.

**I. sz. melléklet:
Intézet-típusok**

1. **Gyógyfürdő:** az a létesítmény, amely gyógyvíz, gyógyiszap vagy egyéb természetes gyógytényező (pl. gázeiőfordulás) felhasználásával fürdőkezelést (balneoterápiát) nyújt vagy elismert ásványvíz, hévíz, illetőleg melegített közműhálózati víz felhasználásával végzett hidroterápiás kezelések mellett, egyéb fizikai gyógymódok alkalmazásával együtt, teljes körű fizioterápiás ellátást nyújt.

IV. Melléklet. Törzskönyvi adatlap

TÖRZSKÖNYV

A gyógyhelyekről

*A törzskönyvi nyilvántartás száma:

A gyógyhely:

neve: _____

címe: _____

Kategóriája: _____

Fenntartójának neve: _____

címe: _____

*A minősítő határozat száma:

*Az Egészségügyi Közlönyben való közzététel száma:

* Az Országos Gyógyhelyi és Gyógyfürdőügyi Főigazgatóság tőlül kil

TÖRZSADATLAP

a gyógyhely megnevezés engedélyezéséhez

Sorszám	I. A GYÓGYHELY ÁLTALÁNOS ADATAI	
01	Neve	
02	Helye	Megye:
03		Sarokpontok EOY koordinátákkal meghatározva:
04		Helyrajzi számok szerint:
05	Védőterület	Sarokpontok EOY koordinátákkal meghatározva:
06		Helyrajzi számok szerint:

07	A gyógyhely területe	Összesen:	hektár
08		Beépített, burkolt:	hektár
09		Zöldterület:	hektár
10	Védőterület	Összesen:	hektár
11		Beépített, burkolt:	hektár
12		Zöldterület:	hektár
13	Természetes gyógytényezők felsorolása	A természetes száma:	A minősítő gyógytényező: határozat

14	A gyógyhelyen található gyógyintézmények	Gyógyfürdő	kapacitás
15		Gyógyfürdőkórház	kapacitás
16		Rendelőintézet	kapacitás
17		Gyógyvízivócsamok	kapacitás
18		Gyógybarlang	kapacitás
19		Éghajlati gyógyintézet	kapacitás
20		Szanatórium	kapacitás

21		Kórház kapacitás
22		Gyógyszálló kapacitás
23	A gyógyhelyhez legközelebbi gyógyintézmények felsorolása (Név, cím, távolság)	Kórház
24		Szakrendelők
25		Mentőállomás
26		Gyógyszertár
27	Klimatikus viszonyok rövid leírása	

28	A gyógyhelyen található szálláshelyek	Szálloda kapacitás
29		Panzió kapacitás
30		Camping kapacitás
31		Fizetővendég szolgálat kapacitás
32		Egyéb kapacitás
33	Vendéglátás	Étterem, vendéglő befogadóképesség
34		Kávéház, cukrászda befogadóképesség
35		Gyorsétterem, büfé befogadóképesség
36		Helyi különlegesség(borozó, borpinca, stb.) befogadóképesség
37		Egyéb befogadóképesség
38	Kulturális intézmények	
39	Sportolási lehetőség	

TARTALOM

az elismert gyógyhely minősítési eljárásának kezdeményezéséhez

A gyógyhely elnevezés engedélyezésére vonatkozó eljárásra a természetes gyógytényezőkről szóló 74/1999. (XII. 25.) EüM. rendelet 2-9. §-iban foglaltak az irányadók.

Az Országos Tisztifőorvosi Hivatal hatáskörét a 74/1999. (XII. 25.) EüM rendelet 2. § (1) bekezdése, az illetékességet pedig az Állami Népegészségügyi és Tisztiorvosi Szolgálatról, a népegészségügyi szakigazgatási feladatok ellátásáról, valamint a gyógyszerészeti államigazgatási szerv kijelöléséről szóló 323/2010. (XII. 27.) Korm. rendelet 3. § (4) bekezdése biztosítja.

- I. A gyógyhely elnevezés használatára vonatkozó kérelemhez 2 példányban csatolni kell:
- a) a "Törzskönyv a gyógyhelyekről" elnevezésű nyomtatvány kitöltött (cégszerű aláírással és pecséttel ellátott) példányait;
 - b) az a) pontban említett nyomtatványban a "Törzskönyv tartalma" 3-10. pont alatt megjelölt, mellékletként csatolandó egyes iratokat;

Kérjük, hogy a hatékonyabb ügyintézés, továbbá a felesleges hiánypótlások elkerülése érdekében a kérelmet az előírt csatolandó dokumentumok hiánytalan megjelölés esetén szíveskedjenek benyújtani.

- II. Amennyiben az engedélyezési dokumentáció elkészítése, illetőleg a minősítési eljárás folyamán további információra, illetve konzultációra van szükség, a OTH Közegészségügyi Főosztálya készséggel ad felvilágosítást.

Elérhetőség:

Országos Tisztifőorvosi Hivatal

Közegészségügyi Főosztály
1097 Budapest, Albert Flórián út 2-6.
Levelezési cím: 1437 Budapest, Pf.: 839
Telefon: 06-1-476-1220;
Telefax: 06-1-476-6428
E-mail: kozegeszseg@oth.antsz.hu

A TÖRZSKÖNYV TARTALMA

1. A gyógyhely megnevezés engedélyezése iránti kérelem.
2. A törzsadatlap nyomtatvány kitöltött példánya.
3. A gyógyhelyről telekkönyvi térképmásolat alapján készített 1:1000 méretarányú helyszínrajz, amely feltünteti a gyógyhely területét, a gyógyhely védőterületének javasolt, illetőleg jóváhagyott határait; a forrásokat és kutakat, a szennyvízcsatorna nyomvonalát és a szennyvíztisztító berendezést.
4. A gyógyhely jellegének megfelelő sajátos természeti és idegenforgalmi értékek felsorolása.
5. A gyógyítás zavartalanságát és a betegek nyugalma biztosító környezeti feltételeket (kiemelten védett területre előírt levegőtisztaság éves szinten, fokozottan védett területnek megfelelő zajszint, rendezett zöldterületek) bizonyító mérési eredmények.

6. A gyógyhely infrastruktúrájának (közmuellátottság, közlekedés, hírközlés, kommunális szolgáltatások, ellátó, szolgáltató intézményhálózat) bemutatása.
7. Orvosi szakvélemény a terület természetes gyógytényezőinek gyógyászati alkalmazási lehetőségeiről, betegségek szerinti javallatairól és ellenjavallatairól. Bibliográfia a gyógyászati eredményeket közzé adó tudományos közleményekről, néhány jelentősebb közlemény fénymásolata.
8. Az Országos Meteorológiai Szolgálatnak a terület éghajlati adottságait a tervezett gyógyászati tevékenység szempontjából értékelő szakvéleménye.
9. A gyógyhely és védőterületének határvonalát tartalmazó terület-, illetve településrendezési terv.
10. A települési önkormányzat képviselő-testületének döntéséről készült irat másolata.
11. Az OTH határozata gyógyhely megnevezésének és gyógyászati célú használatba vételének engedélyezéséről.

CELLDÖMÖLKI KÖZÖS ÖNKORMÁNYZATI HIVATAL

Kivonatos másolat Celldömölk Város Önkormányzata Képviselő-testületének 2015. szeptember 29-i ülése jegyzőkönyvéből:

193/2015.(IX.29.) sz. képviselőtestületi határozat:

A képviselőtestület nem csatlakozik a Miskolci Egyetem Marketing Intézete által meghirdetett „Együttműködve versenyezni” elnevezésű IV. Országos Városmarketing Verseny lebonyolításához, mivel ilyen irányú tevékenységet a Ság hegy Térsége Turisztikai Egyesület már végez.

Felelős: Farkas Gábor jegyző

Határidő: azonnal

Celldömölk, 2015. október 6.




Farkas Gábor
jegyző

CELLDÖMÖLKI KÖZÖS ÖNKORMÁNYZATI HIVATAL

Kivonatos másolat Celldömök Város Önkormányzata Képviselő-testületének 2015. szeptember 29-i ülése jegyzőkönyvéből:

194/2015.(IX.29.) sz. képviselőtestületi határozat:

1./ Celldömök Város Önkormányzatának Képviselőtestülete felkéri a Beszerzési Bizottságot a Wesselényi utcai parkoló tervezőjének kiválasztására.

2./ A képviselőtestület a tervek elkészítéséhez, valamint a parkolók kivitelezéséhez szükséges bruttó 20 millió Ft-hoz szükséges fedezetet a 2016. évi költségvetésbe tervezi be.

Felelős: Fehér László polgármester
Farkas Gábor jegyző

Határidő: azonnal

Celldömök, 2015. október 6.




Farkas Gábor
jegyző

CELLDÖMÖLKI KÖZÖS ÖNKORMÁNYZATI HIVATAL

Kivonatos másolat Celldömölk Város Önkormányzata Képviselő-testületének 2015. szeptember 29-i ülése jegyzőkönyvéből:

195/2015.(IX.29.) sz. képviselőtestületi határozat:

A Képviselő-testület megbízza a műszaki irodát az alábbi forgalmi rendek kialakításával:

- Király János u. Posta épület mellett, 15 méteren megállni tilos, kivéve engedéllyel, kiegészítő táblával ellátott közlekedési táblát kell elhelyezni.
- Budai Nagy Antal u. Kossuth u. felőli mindkét útjának egyirányúsítása (jobb oldali „Kontyos” bejáratától.)
- Koptik Odó utca és Dr. Géfin Lajos tér 7. piaccsarnok melletti útszakaszon a behajtás legyen megtiltva, behajtani tilos kivétel, engedéllyel, kiegészítő táblával ellátott közlekedési tábla kihelyezésével.

Felelős: Fehér László polgármester
Farkas Gábor jegyző

Határidő: 2015. november 30.

Celldömölk, 2015. október 6.




Farkas Gábor
jegyző

CELLDÖMÖLKI KÖZÖS ÖNKORMÁNYZATI HIVATAL

Kivonatos másolat Celldömölk Város Önkormányzata Képviselő-testületének 2015. szeptember 29-i ülése jegyzőkönyvéből:

196/2015.(IX.29.) sz. képviselőtestületi határozat:

- 1./ A képviselőtestület tulajdonosi hozzájárulását adja a Celldömölk, Koptik O. u. 149/15. hrsz. alatti építmény bontási munkálatainak elvégzéséhez.
- 2./ A képviselőtestület intézkedik a Városgondnokság felé, az életveszélyesség haladéktalan elhárítása érdekében.

Felelős: Fehér László polgármester
Farkas Gábor jegyző

Határidő: azonnal

Celldömölk, 2015. október 6.




Farkas Gábor
jegyző