



Népjóléti Szolgálat
Celldömölk
Szalóky Sándor u. 3.

BESZÁMOLÓ
a
Népjóléti Szolgálat
2016. évi
szakmai tevékenységéről

Sulyok Krisztina
Intézményvezető



NÉPJÓLÉTI SZOLGÁLAT
9500 Celldömölk, Szalóky S. u. 3.
☎/ 95 / 525-910; 95 / 525-913; 95/525-919
fax: 95 / 525-921; E-mail: nepjoleti@cellkabel.hu

Ikt.sz

Tárgy: Szakmai beszámoló a Népjóléti Szolgálat
2016. évi szakmai tevékenységéről

Celldömölki Közös Önkormányzati Hivatal
9500 Celldömölk
Városháza tér 1.

Tisztelt Polgármester Úr és Tisztelt Képviselőtestület!

A Népjóléti Szolgálat jogszabályi kötelezettsége értelmében a feladatainak ellátásáról minden évben átfogó értékelést készít. Ezt követően az értékelés a települési önkormányzat képviselő-testülete által megtárgyalásra kerül.

Az intézmény filozófiája, hogy személyközpontú, humánus, magas szintű pszichés és fizikai ellátás, gondozás és egészségügyi ápolás kialakítása, működése; önmaga képzésére, megújításra törekvő, megfelelő kvalitásokkal bíró, empátikus szakszeméllyel, jó gazdasági és műszaki feltételekkel.

Az intézmény tevékenysége szolgáltató jellegű, a segítségnyújtáson alapszik. A Népjóléti Szolgálat komplexitását mutatja, hogy az 1993. évi III. törvényben meghatározottaknak megfelelően szociális alapszolgáltatásokat és személyes gondoskodás keretébe tartozó szakosított ellátást (az ápolást, gondozást nyújtó intézmény és átmeneti elhelyezést nyújtó intézmény) is biztosít. Mindezek mellett a gyermekjóléti szolgáltatás, a gyermekek napközbeni ellátása és a védőnői szolgáltatás is elérhető az intézmény által.

Ellenőrzéseink a 2016-os évben:

- 2016. 10. 10-én a Vas Megyei Kormányhivatal Gyámügyi és Igazságügyi Főosztály Szociális és Gyámügyi Osztálya helyszíni vizsgálatot végzett a Család- és Gyermekjóléti Központban, hogy a szolgáltatás a jogszabályokban és a működési engedélyben foglaltaknak megfelelően működik-e. A vizsgálat eredménye, hogy elenyésző a tisztán családsegítés, mert a gondozottak többsége gyermeket nevel, így a problémák összetettek, komplex kezelést igényelnek. A személyi és tárgyi feltételek biztosítottak, megfelelnek a 15/1998. NM rendelet előírásainak és a kiadott működési engedélyben foglaltaknak. A Család- és Gyermekjóléti Szolgálat és a Család- és Gyermekjóléti Központ munkatársai magas színvonalú munkát végeznek. Az intézményvezető és a szakmai vezetők felkészültek és sok szakmai tapasztalattal rendelkeznek. A jelzőrendszerrel, és valamennyi társintézménnyel, szervezettel jó viszonyt tartanak fenn, mely elengedhetetlen az eredményes gondozási tevékenységnek. Az egész intézményre jellemző a nyitottság, rugalmasság, a változásokhoz való gyors alkalmazkodás, és a jó együttműködési készség.
- 2016. 10. 26-27-én a Vas Megyei Kormányhivatal Gyámügyi és Igazságügyi Főosztály Szociális és Gyámügyi Osztálya ellenőrzést tartott az - **Időskorúak bentlakásos ellátásában:** Működést veszélyeztető hiányosságokat az ellenőrzés nem tárt fel. Az összegező megállapítás alapján a tárgyi feltételek biztosítottak, egy legalább 20 m² alapterületű közösségi együttlétre alkalmas helyiség kialakítására lenne szükség. Az észrevételt annak ellenére tették, hogy a korábbi évek ellenőrzései ezt nem

kifogásolták, sőt határozatlan idejű működési engedélyünk van telephelyeinkre. Intézményünk pályázatot nyújtott be Szalóky úti telephelyünkre „A Szociális szakosított ellátást és a gyermekek átmeneti gondozását szolgáló önkormányzati intézmények fejlesztése, felújítása támogatására” címen, de sajnos a projekt nem nyerte el a támogatást. Mindezek ellenére szükséges lenne a tervezett terasz beépítés, mivel a részlegesen ellátottak száma ezt indokolná. A személyi feltételeknél a szakképzettségi arány megfelelő. A szakmai munkára a magas színvonal, személyre szabott szolgáltatás jellemző.

- Az I.sz.Idősek Klubja, a
- Fogyatékos személyek nappali ellátása, a
- II. számú Idősek Klubjában, a
- Merse Idősek Klubja, a
- Jelzőrendszeres házi segítségnyújtásnál, a
- Házi segítségnyújtás, a Támogató Szolgálat, a
- Közösségi szenvedélybetegek ellátása terén megállapításra került, hogy a szakmai színvonal megfelelő, a szakemberek az ellátottak érdekeinek figyelembevételével végzik tevékenységüket.

- A Szociális étkeztetés működése megfelel a hatályos jogszabályoknak.

● 2016. 11. 29-én a Vas Megyei Rendőr- Főkapitányság Igazgatásrendészeti Osztálya elvégezte a fokozottan ellenőrzött szerek (pl. kábító fájdalomcsillapítók) rendészeti ellenőrzését.

● 2016.11.08-án a Vas megyei Kormányhivatal Sárvári Járási Hivatala ellenőrést végzett a Nappali Támogató Központnál a működésre irányulóan, valamint a közegészségügyi előírások betartására vonatkozóan. Negatív észrevétel nem volt.

● 2016. 11. 09-én a Vas Megyei Kormányhivatal Sárvári Járási Hivatal közegészségügyi és ápolási ellenőrzése megállapította, hogy az Időskorúak nappali ellátása, a bentlakásos ellátás szakápolása a szakmai, személyi és tárgyi feltételeknek megfelel..

● 2016. 11. 07-én a Vas Megyei Kormányhivatal Celldömölki Járási Hivatala élelmiszerbiztonsági felügyelő által a bölcsődei konyha visszaellenőrzése során élelmiszerbiztonsági szempontból mindent rendben talált.

● 2016. 10. 25-én a Vas Megyei Kormányhivatal Sárvári Járási Hivatal Népegészségügyi Osztálya a szociális ellátás étkeztetése (minden szolgáltatás vonatkozásában) tekintetében hiányosságot nem tapasztalt.

● 2016. 08. 30-án a Vas Megyei Kormányhivatal a Módszertani Bölcsőde bevonásával hatósági és szakmai ellenőrzést tartott a Bölcsődében. Szakmai vonatkozásban mondott javaslataikat figyelembe vesszük, gyakorlatban alkalmazzuk. Tárgyi feltételek vonatkozásában több előírás született: kerítés-vasak sűrítése max 7 cm-re, öltözőszekrények leválasztása, vízpermetező kialakítása, felnőtt kézmosók kiépítése, védőrácsok a radiátorok elé, ha biztonsági szempontból szükséges.

● 2015. december 31-től megszűnt a pályázati finanszírozási rendszer a Támogató Szolgálat és a Szendélybetegek közösségi ellátása vonatkozásában. 2016. január 1-jétől a Költségvetési törvény részeként befogadásra került a normatív szolgáltatások közé. A Magyar Államkincstár 2016. június- augusztus közt ellenőrizte a két szolgáltatást. Kifogást nem találtak.

● 2016. 07.12-én a Vas megyei Kormányhivatal Járási Hivatala ellenőrizte a fizioterápiás szolgáltatás személyi és tárgyi feltételeit. Negatív észrevétele nem volt.

● 2016.07.27-én Vas megyei Kormányhivatal Járási Hivatala a bentlakásos ellátásoknál ellenőrizte a kézhigiéné állapotát. A higiénés rendet, tisztaságot megfelelőnek találta.

● 2016.09.01-én Vas megyei Kormányhivatal Járási Hivatala közegészségügyi ellenőrzést tartott a Bölcsődében. Ennek során negatív észrevételt nem tett.

Pályázatok a Népjóléti Szolgálatnál:

- A Család- és Gyermekjóléti Szolgálat konzorciumi partnerként részt vesz a nyertes **TOP-5.2.1-15 Társadalmi együttműködés erősítését szolgáló helyi szintű komplex programok Celldömölkön projektben**. A pályázat a segítő hálózat munkájára épülve, pozitív gyakorlat kiépítését teszi lehetővé. Emellé társul egy élhetőbb környezet kialakítását és az ott élők számára a szabadidő eltöltésére alternatívák megmutatását célzó program.
- **EFOP-3.2.9-16 Óvodai és iskolai szociális segítő tevékenység fejlesztése**, amely a köznevelési intézményekben a gyermekek esélyeinek növelését célozza meg. A pályázat még elbírálás alatt van.
- A Népjóléti Szolgálat **O.I.P. „számítógép a mindennapi társ”** című pályázat pozitív elbírálása révén (az előző évekhez hasonlóan) négy számítógép monitorral megvásárlására került sor 2016-ban.
- A *Támogató szolgáltatást, pszichiátriai betegek részére nyújtott közösségi ellátást és szenvedélybetegek részére nyújtott közösségi ellátást működtető és befogadott szolgáltatók feltételeinek fejlesztése* című pályázat keretében nyújtott be pályázatot intézményünk gépkocsik igénylésére. Sajnos a benyújtott pályázat nem nyert, pedig mindkét - gyermekeket szállító - járművünk elhasználódott, cserére szorulna.
- **TOP-1.4.1-VS1-2016 A foglalkoztatás és az életminőség javítása családbarát, munkába állást segítő intézmények, közszolgáltatások fejlesztése** című felhívás keretében egy 6 fős minibölcso és 5 millió Ft összegű eszközbeszerzés valósulna meg. A projekt még elbírálás alatt van.
- **TOP-1.1.3-15-VS1-2016 Helyi gazdaságfejlesztés** projekt keretében 28,7 millió Ft építés és 17,7 millió eszközfejlesztésre kerülne sor a kedvező elbírálást követően a szociális konyhán.
- A *Szociális szakosított ellátást és a gyermekek átmeneti gondozását szolgáló önkormányzati intézmények fejlesztése, felújítása támogatására* pályázat keretében egy 34 m² társalgó került volna kialakításra, de sajnos a projekt nem nyerte el a támogatást.
- **HU-12-0001-PP1-2016 A roma közösségekben dolgozó védőnők munkafeltételeinek javítása** projekt keretében a Védőnői Szolgálatok tanácsadónként 1-1 új laptopot kaptak.
- a Védőnői Szolgálat felújításra került a 2016-os évben. 2015. végén a *Celldömölki Önkormányzati épületek energetikai korszerűsítése és felújítása* projekt az intézményeinknél lezárult.
- **TÁMOP-6.1.3.A-13/1-2013-0001 „Pilot jellegű szűrőprogramok (védőnői méhnyakszűrési, illetve vastagbéliszűrési programok) kiterjesztésének támogatása”**.
- **TÁMOP 6.1.4. Koragyermekkor (0-7 év) kiemelt projekt a számítógépes programok bevezetésére**. Ezek egy része már megtörtént (továbbképzésekkel együtt) néhány még kísérleti fázisban van.

A 2016. év jogszabályi változásai miatt történt módosítások az intézményi szolgáltatások körében:

A jogszabályi változtatásokra a szervezet gyorsan és hatékonyan tudott reagálni. Az alábbiakban ez kerül részletezésre:

- A családsegítő és a gyermekjóléti szolgáltatásokat egy intézményi formában, integráltan kell végezni 2016. január 1. óta. Ennek értelmében települési szintem ki kellett alakítani a Család- és Gyermekjóléti Szolgálatokat, illetve járási szinten a Család-és Gyermekjóléti Központot. Kihívást jelentett az intézményünk életében, hogy a munkakörök, kompetenciák, eljárásrendek pontos kidolgozásra kerüljenek.

Az ellátás biztosításához szükséges szakmai létszám megfelelő, a tárgyi feltételek adottak. A változtatás célja a méltányos és igazságos feladatmegosztás a szolgálatok(települési szint) és az újonnan felálló központok (járási szint) között, valamint a teljes körű hozzáférés biztosítása a lakosság számára, emellett holisztikus szemléletben támogatni a gyermeket és a családot oly módon, hogy a szolgáltatás terjedjen ki a gyermekek, családokon túl az egyedülálló személyekre is.

A hatósági intézkedések kezdeményezése járási szintre került, a védelembé vételt követő gondozási folyamatot a családsegítő és az eszményedzser együtt látják el. A folyamatért az eszményedzser a felelős. segítő tevékenységet azonban csak szükség esetén végez. A tényleges gondozás, a segítő szociális tevékenység biztosítása elsősorban családsegítő feladatkörébe tartozik.

A szolgálatok, illetve a központ feladatmegosztását tekintve elmondható, hogy a nehézségek ellenére jól tudott működni a rendszer helyi szinten. Tágabb körben a kapcsolatrendszer ellentmondásos. Néhányan alá és fölé rendelt kapcsolatnak élik meg az új rendszert. A feladatkörök, kompetenciák tisztázását és az együttműködés megkönnyítését szolgálta a Központ épületében, havi egy alkalommal megtartott közös eszmébeszélés, ahol megvitatásra kerültek a problémás helyzetek a Szolgálatok és a Központ szakembereinek részvételével.

A jogszabályváltozásokról való bővebb tájékoztatás, tapasztalatcsere, a közös eljárásrend kialakítása végett, a Magyar Családsegítő és Gyermekjóléti Szolgálatok Országos Egyesületének szervezésében, a Nyugat-dunántúli Régió Család-és Gyermekjóléti Szolgálati, valamint Család-és Gyermekjóléti Központjai számára Szakmai Fórum került megtartásra mindösszesen 6 alkalommal, Zalaegerszegen, Győrben, és Szombathelyen. Ezen alkalmakon Központunk eszményedzserei is részt vettek.

Az 55/2015. (XI.30.) EMMI rendelet értelmében a tavalyi év január 1. óta a Központ ellátási területe a járás minden településére (Celldömölk, mint gesztor + 27 településre) kiterjed.

A rendelet iránymutatásai alapján a Család-és Gyermekjóléti Központ a gyermekjóléti szolgálat általános szolgáltatási feladatain túl a gyermek családban nevelkedésének elősegítése, a gyermek veszélyeztetettségének megelőzése érdekében a gyermek igényeinek és szükségleteinek megfelelő önálló egyéni és csoportos **speciális szolgáltatásokat**, programokat nyújt, melyek a következők:

- Kapcsolattartási ügyelet
- Utcái (lakótelepi) szociális munka
- Kórházi szociális munka
- Iskolai szociális munka
- Készenléti szolgálat
- Jogi és családvédelmi tanácsadás
- Pszichológiai tanácsadás
- Gyógypedagógiai tanácsadás

A 2016. áprilisában kiadott „A család-és gyermekjóléti szolgáltatás által működtetett észlelő- és jelzőrendszer működésének és működtetésének szabályairól” szülő Módszertani Útmutatóban foglaltak alapján, a Család- és Gyermekjóléti Központ, a hatékonyabb jelzőrendszeri munka érdekében, **járási jelzőrendszeri tanácsadói feladatkört** határozott meg. A Népjóléti Szolgálat Család- és Gyermekjóléti Központjában működő 1 fő jelzőrendszeri tanácsadó figyelemmel kíséri és koordinálja a járás településeinek jelzőrendszeri munkáját, szakmai tanácsadással és szakmaközi koordinációval segíti elő a hatékony együttműködés megvalósítását.

- A házi segítségnyújtás átalakítása megkezdődött 2015. decemberében és folytatódott 2016-ban is. Mindezzel összefüggésben az intézménynek a házi orvosokkal együtt felül kellett vizsgálni a házi segítségnyújtásban részesülők (gondozási) szükségletét, és az új kategóriák szerint meg kellett határozni, hogy szociális segítségre vagy személyi gondozásra van szükségük; illetve rögzíteni kellett a megállapított pontszámot és gondozási óraszámot az igénybevevői nyilvántartásban. A módosítást az egyes szociális és gyermekjóléti tárgyú miniszteri rendeletek módosításáról szóló 55/2015. (IX.30.) EMMI rendelet tartalmazza, amely a Magyar Közlöny 2015. évi 185. számában 2015. november 30-án került kihirdetésre, hatályos 2015. december 03-tól.

A házi segítségnyújtással kapcsolatos tevékenységadminisztrációs kötelezettség 2016. január 1-jétől változott, ezen időponttól kell tölteni az 1/2000. (I.7.) SzCsM rendelet 5. számú melléklete szerinti „Tevékenységnapló a házi segítségnyújtáshoz” nevű új dokumentációt.

- A Támogató Szolgálatnál is történtek változások a 2016-os évben. A várakozó személyekre vonatkozó adatszolgáltatást minden hónapban el kell végeznie a fenntartónak (adatszolgáltatónak), függetlenül attól, hogy az előző hónapban rögzített-e jelentést. A havonként ismétlődő adatszolgáltatás indoka, hogy a jogszabály [a szociális igazgatásról és szociális ellátásokról szóló 1993. III. törvény Szt. 20. § (2a)] a rögzített TAJ azonosítók elemzési célú felhasználását követően haladéktalan törlési kötelezettséget ír elő a szociális hatóságnak (jelen esetben a KENYSZI-t működtető hivatalnak).

2016. január 1-től a szociális ágazati jelentések átfogó átalakítására került sor. Ennek elemeként a szociális, gyermekjóléti és gyermekvédelmi igénybevevői nyilvántartásról és az országos jelentési rendszerről szóló 415/2015. (XII.23.) Korm. rendelet (a továbbiakban: Nyr.) újraszabályozta az országos jelentési rendszert, ezen belül az intézményi térítési díj jelentését.

- Szeptember 30-ig élt a kórházzal kötött szerződést az étkeztetés vonatkozásában. A kórház 9 havi tartozása miatt a szerződést fel kellett mondani, mivel a Népjóléti Szolgálat finanszírozási problémákkal küszködött a 27 millió Ft adósság miatt.

- A tálalókonyhák működési engedélyeztetése okán átalakításokat kellett eszközölni. Az intézményi részlegekben a HACCP rendszer működési feltételei kialakításra kerültek.

- A jogszabályban előírtaknak megfelelően a bentlakásos intézményekben a legionella kockázati szabályzat elkészült, évi egy alkalommal a vízmintát be kell vizsgáltatni. Ennek megrendelése 2016-an megtörtént, a vizsgálatot az idén elvégezték.

Szolgáltatások bemutatása:

Szolgálatunk a Kemenesaljai Szociális, Gyermekjóléti és Egészségügyi Intézményfenntartó Társulás megállapodása értelmében Celldömölk (gesztor) településen az alábbi szolgáltatásokat biztosítja:

1. SZOCIÁLIS INFORMÁCIÓS SZOLGÁLTATÁS

Nem önálló szakfeladat, hanem az intézmény szakemberei által nyújtott szolgáltatás. A szolgáltatás keretein belül a szakemberek tájékoztatást nyújtottak az ügyfeleknek a személyes gondoskodást nyújtó szociális, gyermekvédelmi, valamint az egészségügyi ellátásokról, hozzáférhetőségükről, az azokkal kapcsolatos szabályokról.

2. HÁZI SEGÍTSÉGNYÚJTÁS

Olyan segítségnyújtás, hogy az ellátást igénybe vevő fizikai, mentális, szociális szüksége, saját környezetében, életkorának, élethelyzetének és egészségi állapotának megfelelően, meglévő képességeinek fenntartásával, fejlesztésével biztosított legyen. Házi segítségnyújtás keretében kell gondoskodni azokról a személyekről, akik otthonukban önmaguk ellátására saját erőből nem képesek és róluk nem gondoskodnak.

A szolgáltatás az ellátási területen hivatalosan tartózkodó szociálisan rászoruló személyekre terjed ki.

Az **ellátási terület** az alábbi településeket foglalja magába: Celldömölk, Mesteri, Nemeskocs, Egyházashetye, Kemeneskápolna, Kemenessömjén, Köcsk, Nagysimonyi, Tokorcs, Mersevát, Borgáta, Ostffyasszonyfa.

A szociális segítség körébe azon tevékenységek kerültek besorolásra, amelyek a kliens környezetét érintik, segítik mindennapi életvitelét : a) lakókörnyezeti higiénia megtartásában való közreműködést, b.) a háztartási tevékenységben való közreműködést, c.) a veszélyhelyzetek kialakulásának megelőzésében és a kialakult veszélyhelyzet elhárításában történő segítségnyújtást, d.)szükség esetén a bentlakásos szociális intézménybe történő beköltözés segítségét.

Személyi gondozás keretében biztosítani kell:

- az ellátást igénybe vevővel a segítő kapcsolat kialakítását és fenntartását,
- a gondozási és ápolási feladatok elvégzését,

Az ellátást igénybe vevővel segítő kapcsolat kialakítása és fenntartása körében:

- információnyújtás, tanácsadás és mentális támogatás

Gondozási és ápolási feladatok körében:

- mosdatás
- fürdetés
- öltöztetés
- ágyazás, ágyneműcsere
- inkontinens beteg ellátása, testfelület tisztítása, kezelése
- haj, arcszőrzet ápolás
- száj, fog és protézis ápolása
- körömápolás, bőrápolás
- folyadékpótlás, étkeztetés (segédeszköz nélkül)
- mozgatás ágyban
- decubitus megelőzés
- felületi sebkezelés
- sztómaszák cseréje
- gyógyszer adagolása, gyógyszerelés monitorozása
- vérnyomás és vércukor mérése
- hely- és helyzetváltoztatás segítése lakáson belül és kívül
- kényelmi és gyógyászati segédeszközök beszerzésében való közreműködés
- kényelmi és gyógyászati segédeszközök használatának betanítása, karbantartásában való segítségnyújtás

- a házi orvos írásos rendelésén alapuló terápia követése (a tevékenység elvégzéséhez való kompetencia határáig)

- a szociális segítség keretében elvégzendő feladatokat.

Az ellátottak száma 2016. év folyamán

2016. január 1-jén 201 fő, 2016. december 31-én 203 fő A felvételek, megszűnések alakulását az 1.sz. Táblázat mutatja be.

A megszűnés fő oka az elhalálozás, illetve ellátottjaink gondozóházba, idősek otthonába kerülnek, vagy családtagjaik magukhoz veszik őket.

A 2016. december 31-i adatok alapján az ellátottak nemek szerinti megoszlása a következő módon alakult: férfiak: 43 fő, nők: 160 fő. Az ellátottak gondozási szükséglet szerinti megoszlása:

- 1 órát el nem érő: 83 fő, (szociális segítség pontszámát elérők)
- 1 órás:74 fő,
- 2 órás:29 fő,
- 3 órás: 7 fő,
- 4 órás: 10 fő volt.

A 2. táblázat adatai megmutatják a létszámadatokat a segítség, gondozás közötti megoszlásban. A képet tovább árnyalja, bár erre a jogszabályalkotók nem adtak szabályozást, hogy a segítői pontszámot elérők közt is vannak olyan tevékenységek, melyek a gondozás kategóriájába tartoznak.

A 2.sz. Táblázat pontosan bemutatja, hogy intézményünkénél a személyi gondozási szükséglettel bírók száma jóval magasabb mint a szociális segítséget igénylők.

3. JELZŐRENDSZERES HÁZI SEGÍTSÉGNYÚJTÁS

Az Szt., az 1/2000. (I.7.) SzCsM rendelet, valamint a helyi rendelet által meghatározott jogosultsági feltételek szerint a még otthonukban ellátható, de a biztonságos életvitelt csak jelzőrendszeres szolgáltatás igénybevételével megoldani képes személyek segítése.

A jelzőrendszeres házi segítségnyújtás a saját otthonukban élő, egészségi állapotuk és szociális helyzetük miatt rászoruló, a segélyhívó készülék megfelelő használatára képes *időskorú* vagy *fogyatékos személyek*, illetve *pszichiátriai betegek* részére az önálló életvitel fenntartása mellett felmerülő krízishelyzetek elhárítása céljából nyújtott szolgáltatásunk.

Az 5. táblázat mutatja a szolgáltatás során felmerülő szociális okokat.

Ellátási terület: A jelzőrendszeres házi segítségnyújtást intézményünk többi ellátásához hasonlóan a fenntartó, a Kemenesaljai Szociális, Gyermekjóléti és Egészségügyi Intézményfenntartó Társulás megbízásából biztosítja 20 település számára: Celldömölk, Borgáta, Duka, Egyházashetye, Jánosháza, Karakó, Keléd, Kemeneskápolna, Kemenesmihályfa, Kemenespálfa, Kemenessömjén, Kissomlyó, Köcsk, Mersevát, Mesteri, Nagysimonyi, Nemeskeresztúr, Nemeskocs, Ostffyasszonyfa, Tokorcs.

Az ellátottak száma 2016. év folyamán: Az ellátottak számában 2015. záró létszámhoz képest változás nem történt. Az ellátottak száma emelkedett Celldömölkön, Karakón, Mesteriben és Ostffyasszonyfán. Létszámcsökkenés 2016. év folyamán Jánosházán, Nagysimonyiban és Nemeskocsban következett be.

Az ellátásból leggyakrabban elhalálozás (53%) okán kerültek ki, emellett a bentlakásos intézménybe való bekerülésnek (27%) volt szerepe. A kikerülés okait a 4. táblázat szemlélteti. A 2016-os évben összesen 366 riasztás érkezett, melyből 25 % téves riasztás volt.

A jelzőrendszeres házi segítségnyújtás ellátotti létszáma településenkénti megoszlását a mellékletek 3. táblázata mutatja.

4. SZENVEDÉLYBETEGEK KÖZÖSSÉGI ELLÁTÁSA

Az Szt., az 1/2000. (I.7.) SzCsM rendelet iránymutatásai alapján a szenvedélybetegek közösségi ellátásának célja, hogy az általa gondozott személyek integrált és teljes jogú tagjai maradjanak a társadalomnak, illetve reintegrálódjanak a helyi közösségbe, továbbá stigmatizáltságuk csökkenjen, és hosszú távon elérhetővé váljon számukra az addikciók nélküli, teljesebb élethez jutás lehetősége.

A szolgáltatás biztosításával olyan hosszú távú, egyéni szükségletekre alapozott gondozást nyújtunk, amely nagymértékben épít az ellátottak aktív és felelős részvételére, valamint a természetes közösségi erőforrásokra, őket is bevonva és támogatva.

A szenvedélybetegek közösségi ellátást intézményünk többi ellátásához hasonlóan a fenntartó, a Kemenesaljai Szociális, Gyermejjóléti és Egészségügyi Intézményfenntartó Társulás megbízásából 27 településen biztosítja: Celldömölk Borgáta, Boba Csöngé Duka Egyházashetye, Jánosháza, Karakó, Keléd, Kemeneskápolna, Kemenesmagasi, Kemenesmihályfa, Kemenespálfa, Kemenessömjén, Kemenesszentmárton, Kenyeri, Kissomlyó, Köcsk, Mersevát, Mesteri, Nagysimonyi, Nemeskeresztúr, Nemeskocs, Ostffyasszonyfa, Pápoc, Szergény, Tokorcs, Vönöck. Az ellátottak településenkénti megoszlását a 6. táblázat szemlélteti.

Elsősorban a *saját otthonukban élő, nem akut veszélyeztető állapotú addiktív betegek*, akiknek a betegsége ambuláns szakellátás mellett egyensúlyban tartható, és akik életvitelükben valamint szociális helyzetük javításában igényelnek segítséget. Az ellátottak BNO kód szerinti megoszlása látható a mellékletek 7. táblázatában.

A tüneteket mutató, de addiktológiai kezelés alatt nem álló, illetve addiktív probléma kialakulása szempontjából veszélyeztetett személyek.

A szenvedélybetegek közösségi ellátásának éves feladatmutatója: 40 fő. A teljesítés során ellátotti létszámunk tekintetében azonban kb. 10%-os mozgás (megszűnés, új igény) jellemző évente. 2016. évben egy megszüntetésre került sor, melyek oka lakcímváltozás volt. Tartós intézményi elhelyezésre, elhalálozásra a tárgyév folyamán nem került sor.

A tárgyévben 2 új celldömölki lakóhellyel rendelkező ellátottal kötött megállapodás.

Az év végi záró létszám a Szendélybetegek részére nyújtott közösségi ellátásban 42 fő volt.

5. TÁMOGATÓ SZOLGÁLAT

A fogyatékos személynek biztosítjuk a saját lakókörnyezetében, saját lakóhelyén történő ellátását, hogy életvitelét megkönnyítsük, elsősorban a lakáson kívüli szolgáltatások elérésében, illetve segítsük a lakáson belüli speciális szükségleteit, "amit egyedül el tud végezni, meg tud csinálni, azt hagyni kell" felfogással.

A Szolgálat azoknak a veleszületett, vagy szerzett fogyatékoságban (mozgásszervi fogyatékosok, értelmileg akadályozottak, siketek és nagyothallók, halmozottan fogyatékosok, autisták, vakok és gyengén látók) szenvedő személyeknek kíván segítséget nyújtani, akik Celldömölk és Sümeg, valamint a társulási településeken élnek és igénybe kívánják venni a szolgáltatást.

Ellátási területünk: Celldömölk, Mersevát, Kemenessömjén, Kemenesmihályfa, Jánosháza, Kissomlyó, Karakó, Boba, Borgáta, Duka, Kemenespálfa, Nemeskeresztúr, Egyházashetye, Köcsk, Keléd, Nemeskocs, Kenyeri, Nagysimonyi, Ostffyasszonyfa, Mesteri, Kemenesmagasi, Kemeneskápolna, Csöngé, Kemenesszentmárton, Pápoc, Szergény, Tokorcs, Vönöck.

2013. 03. 01-től **Sümei Kistérség** településeinek ellátása is Szolgálatunk feladata, ezért az ellátási területünk kibővült a következő településekkel: Bazsi, Bodorfa, Csabrendek, Dabronc, Gógánfa, Gyepükaján, Hetyefő, Hosztót, Káptalanfa, Megyer, Nemesany, Rigács, Sümeg, Sümegprága, Szentimrefalva, Ukk, Veszprémgalsa, Zalaerdőd, Zalagyömörő, Zalamegyes, Zalaszegvár.

A szolgáltatás igénybevevőinek településenkénti megoszlását a 8. táblázat szemlélteti.

Támogató Szolgálatunkat 2015-ben igénybe vevők száma: 59 fő, év végére ez a létszám: 55 fő volt. 2016-os évben 2 fő került felvételre és 6 fő ellátása megszűnt. a megszűnés oka haláleset, illetve más szolgáltatásba való átkerülés volt.

A sümegi térségben ellátott személyek körében a szállítási tevékenységet igénylők, míg Celldömölkön a személyi segítségben részesülők száma a magasabb.

Támogató Szolgálat ellátotti összlétszáma: 51 fő

- Nemek szerint megoszlás: Nő: 26 fő, Férfi: 25 fő
- Életkor szerint: 18 év alatti: 13 fő, 19-62 közötti: 33 fő, 62 év feletti: 5 fő
- Fogyatékosági típus szerint: Mozgásszervi fogyatékos: 15 fő, értelmileg akadályozott: 29 fő, látássérült: 3 fő, autista: 3 fő, egyéb: 1 fő
- Személyi segítségben/szállításban részesülők száma: Személyi segítség: 51 fő, szállítás: 27 fő

A szolgáltatás igénybevétele önkéntes, személyi segítség esetén az ellátás térítésmentes.

A szállítási szolgáltatás esetében térítési díj fizetésére kötelezett az igénybevevő.

A Támogató Szolgálat éves feladatmutatói a 9. táblázatban olvashatóak. Ehhez annyit kívánunk elmondani, hogy teljesítésünk jelentősen magasabb a megkívánt és befogadott minimumnál (megközelítően a duplája).

6. SZOCIÁLIS ÉTKEZTETÉS

A szociális törvény 62. § - ának (1) bekezdése szerint a szociális étkeztetés keretein belül „azoknak a szociálisan rászorultaknak a legalább napi egyszeri meleg étkezéséről kell gondoskodni, akik azt önmaguk, illetve eltartottaik részére tartósan vagy átmeneti jelleggel nem képesek biztosítani”. Különös tekintettel azokra a személyekre, akik koruk, egészségi állapotuk, fogyatékoságuk, szenvedély- vagy pszichiátriai betegségük, vagy hajléktalanságuk miatt válnak jogosulttá az ellátásra.

A szociális étkeztetést nem csupán az egyéni igénylők számára tudjuk biztosítani, hiszen Szolgálatunk működtet több olyan ellátást is, melynek nem része az étkeztetés. Ilyen szolgáltatás az idősek nappali ellátása. Így az Idősek Klubjaiba járó klienseink külön igényelhetik a szociális étkeztetést is, és szükség esetén lehetőségük van diétás étkezésre is.

Ellátotti létszámunk az elmúlt évek tapasztalatai szerint 240 és 250 fő körül mozog, azonban a kórházi tartózkodások, és egyéb okból kért szüneteltetések következtében az ellátottak normatív átlagléttszáma a tényleges létszámhoz képest megközelítőleg 8%-os mutatószám-csökkenést eredményez éves szinten. A 10. táblázatból az olvasható ki, hogy az ellátotti létszám csökkenése Nagysimonyi település kiválása miatt történt.

A szociális étkeztetés adagszámra vonatkozó mutatóját a 11. táblázat szemlélteti.

A Kemenesaljai Szociális, Gyermekejöléti és Egészségügyi Intézményfenntartó Társulás megállapodása értelmében Szolgálatunk az alábbi településeken biztosítja a szociális étkeztetést: Celldömölk, Boba, Egyházashetye, Kemeneskápolna, Kemenessömjén, Kőcsk, Mersevát, Mesteri, Nemeskocs, Ostffyasszonyfa, Tokorcs. Az ellátottak településenkénti megoszlása a 10. táblázatban olvasható. Az ellátás biztosításának módja kiszolgálással, egyidejű helyben fogyasztással, elvitel lehetővé tételével, lakásra szállítással valósul meg.

7. SZOCIÁLIS KONYHA

Ezen intézményi részleg – mely 400 adagos - gondoskodik arról, hogy az ellátottak – éljenek akár Celldömölkön, akár a társult községek területén – minden nap frissen főzött ételhez jussanak. A Szociális Konyha az Élelmezési Szabályzat alapján működik. A szolgáltatásunk célja az, hogy valamennyi ellátottunk étkezését igényeik, életkori sajátosságai, és a szükséges minőségi követelmények maradéktalan betartása mellett, a rendelkezésre álló élelmezési norma gazdaságos felhasználásával változatos, idényszerű étkezéssel tudjuk ellátni.

Szociális konyha ellátási területe a Népjóléti Szolgálat minden területét érinti. Ellátja étkezéssel a két bentlakásos részleget, az Idősek Otthonát és a Gondozóházat napi négyszeri étkezés biztosítása mellett. Ezen kívül napi négyszeri étkezést szolgáltatunk a Kórház négy osztályának szeptember 30-ig. A konyha által ellátott élelmezési napok számát a 12. táblázat foglalja össze.

Az élelmezésvezető irányításával és dietetikus közreműködésével működő, szakácsokból és konyhai kisegítő személyzetből álló csapat az év minden napján

elkészíti a bentlakásos szociális intézmények napi négyszeri étkezését (Gondozóház és Idősek Otthona I-II.), az Idősek Klubjai, Fogyatékosok Nappali Központja és a Szociális étkeztetés napi egyszeri meleg ételét.

Mindezen túl, szabad kapacitás terhére vendégétkeztetést is tud vállalni.

8. CSALÁD- ÉS GYERMEKJÓLÉTI KÖZPONT

Az „Egyes szociális és gyermekjóléti tárgyú miniszteri rendeletek módosításáról” nevű 55/2015. (XI. 30.) EMMI rendelet értelmében, 2016. 01. 01-től, a járásszékhelyen működő Család-és Gyermekjóléti Központok ellátási területe, az adott járás minden településére kiterjed.

Ennek értelmében a celldömölki Népjóléti Szolgálat Család-és Gyermekjóléti Központja, Celldömölk (gesztortelepülés) város közigazgatási területén kívül, a következő településeken végezte a gyermekjóléti szolgáltatást: Boba, Borgáta, Csöngye, Duka, Egyházashetye, Jánosháza, Karakó, Keléd, Kemeneskápolna, Kemenesmagasi, Kemenesmihályfa, Kemenespálfa, Kemenessömjén, Kemenesszentmárton, Kenyeri, Kissomlyó, Köcsk, Mersevát, Mesteri, Nagysimonyi, Nemeskeresztúr, Nemeskocs, Ostffyasszonyfa, Pápoc, Szergény, Tokorcs, Vönöck. Az ellátottak településenkénti megoszlását a 13. táblázat mutatja.

A gyermekjóléti szolgáltatás olyan, a gyermek(ek) érdekeit védő speciális személyes szolgáltatás, amely a szociális munka módszereinek és eszközeinek felhasználásával szolgálja a gyermek testi és lelki egészségének, családban történő nevelkedésének elősegítését, a gyermek veszélyeztetettségének megelőzését, a kialakult veszélyeztetettség megszüntetését, illetve a családjából kiemelt gyermek visszahelyezését.

Az esetmenedzserek feladatai:

- a gyermek családban történő nevelkedésének elősegítése,
- a gyermek veszélyeztetettségének megelőzése,
- a veszélyeztetettség megszüntetése,
- a családjából kiemelt gyermek visszahelyezése,
- speciális szolgáltatások biztosítása.

A Család-és Gyermekjóléti Központ által biztosított ellátási formák 2016-ban

Védelembe vétel	Ha a gyermek veszélyeztetettsége fennáll, de a gyermek és szülője, illetve családba fogadó gyámja nyilatkozatban vállalják a család- és gyermekjóléti szolgálattal, valamint a család- és gyermekjóléti központtal való együttműködést és ennek alapján valószínűsíthető a gondozás eredményessége.
Ideiglenes hatályú elhelyezés	Az ideiglenes hatályú elhelyezést, mint a gyermek érdekében történő azonnali intézkedést megalapozza a gyermek súlyos veszélyeztetettsége, a gyermek által tanúsított olyan magatartás, amely életét közvetlen veszélynek teszi ki, vagy testi, szellemi, értelmi, érzelmi fejlődésében jelentős és helyrehozhatatlan károsodást okozhat, vagy ha a gyermek felügyelet nélkül marad.

Nevelésbe vétel	Ha a gyermek fejlődését családi környezete veszélyezteti, és veszélyeztetettségét a gyermekjóléti alapellátás keretében biztosított szolgáltatásokkal, valamint a védelemben vétellel nem lehetett megszüntetni, illetve attól eredmény nem várható, továbbá, ha a gyermek megfelelő gondozása a családján belül nem biztosítható.
Utógondozás	Utógondozásnak van helye a nevelésbe vétel megszüntetését követően legalább egy év időtartamra, de legfeljebb a gyermek 18. életévének betöltéséig.

A szakmai tevékenységek számát a 2016-os évben a *14. táblázatban* lett összegezve.

A hatósági intézkedéssel érintett gyermekek vonatkozásában felmerült problématispusok:

- a szülők helytelen életvitele, felelőtlen, gyermeket veszélyeztető magatartása
- a szülők közti konfliktusos kapcsolat, rendőri intézkedést indokolttá tevő tettlegesség
- anyagi problémák, a család rossz szociális helyzete (munkanélküliség, megélhetési, a lakhatást érintő problémák), ésszerűtlen pénzbeosztás
- tüzelő,- és gyógyszerhiány
- gyermek érzelmi, értelmi elhanyagolása, iskolai előmenetel elbagatellizálása
- lakókörnyezet elhanyagolása, takarítás hiánya
- személyi higiéné hiánya, tetű felmerülése
- lakóhely folyamatos változtatása, gyakori költözések
- szülők, vagy gyermek szenvedélybetegsége: alkoholbetegség, kábítószer használat
- gyermeknevelési problémák, hiányosságok
- igazolatlan iskolai mulasztások
- iskolai magatartásproblémák: agresszivitás, rendbontás, tanóra rendszeres zavarása, társak megfélemlítése, megalázása
- gyermek szabálysértő, bűnelkövető magatartása (tulajdon elleni vétség, garázdaság, rongálás, gyermekpornográfia, jogosítvány nélküli ittas gépjárművezetés)
- gyermekbántalmazás felmerülése
- gyermek csellengése, elszökése, szülői ház engedély nélküli elhagyása
- egészségügyi szakemberekkel (védőnő, gyermekorvos, gyermekneurológus) való együttműködés hiánya: státuszvizsgálatok, kontrollvizsgálatok elmulasztása,
- Pedagógiai Szakszolgálattal való együttműködés elmulasztása: fejlesztő foglalkozások, mozgásfejlesztés elmulasztása
- szülő pszichés problémája, öngyilkossági kísérlet

Központunk esetenedzserei a 2016-os év során látogatást tettek a nevelésbe vett gyermekek gondozási helyén, így Kőszegen a dr. Nagy László EGYMI-ben, az SOS Gyermekfaluban, valamint az Ernuszt Kelemen Gyermekvédelmi Intézményben és annak tagintézményében, a Különleges Gyermekotthonban.

A Család-és Gyermekjóléti Központ által nyújtott speciális szolgáltatások

Az „Egyes szociális és gyermekjóléti tárgyú miniszteri rendeletek módosításáról” nevű 55/2015. (XI. 30.) EMMI rendelet értelmében a Család-és Gyermekjóléti Központ a gyermekjóléti szolgálat általános szolgáltatási feladatain túl a gyermek családban

nevelkedésének elősegítése, a gyermek veszélyeztetettségének megelőzése érdekében a gyermek igényeinek és szükségleteinek megfelelő önálló egyéni és csoportos speciális szolgáltatásokat, programokat nyújt, melyek a következők:

- **Kapcsolattartási ügyelet:** 2016-ban 2 család 5 gyermeke esetében, összesen 5 alkalommal valósult meg felügyelt kapcsolattartás az illetékes esetmenedzser jelenlétében. A szakember négy nevelésbe vett gyermek vonatkozásában, a gyermekvédelmi gyám kérésére, írásos tájékoztatót küldött a kapcsolattartás tapasztalatairól.
- **Utcai (lakótelepi) szociális munka:** Központunk esetében 1 fő esetmenedzser látta el az utcai szociális munkával kapcsolatos teendőket. A 2016-os év során 4 kiskorú esetében történt intézkedés, összesen 12 alkalommal.
- **Kórházi szociális munka:** A tavalyi évben 13 alkalommal 8 kliens kért segítséget hivatalos ügyintézésben.
- **Iskolai szociális munka:**
Központunk egy munkatársa 2016. január 01-től ellátta az iskolai szociális munkát Celldömölk település 3 db általános iskolájában: a Celldömölk Városi Általános Iskolában, a Celldömölk Városi Általános Iskola Alsósági Tagiskolájában, valamint a Szent Benedek Katolikus Általános Iskolában.
Az elmúlt közel egy évben 115 kapcsolatfelvétel történt, 50 gyermek (szociális segítőmunka vagy védelemben vétel keretében gondozott) vonatkozásában.
- **Készenléti szolgálat:** A készenléti szolgálat célja a család- és gyermekjóléti központ nyitvatartási idején kívül felmerülő krízishelyzetekben történő azonnali segítség, tanácsadás vagy tájékoztatás nyújtása. A készenléti szolgálatot állandóan hívható telefonszám biztosításával kell megszervezni. A gyermekvédelmi jelzőrendszeri készenléti ügyelet biztosítása, a teljes szakmai létszám bevonásával történt, heti váltásban.
- **Jogi és családvédelmi tanácsadás:** A Központ ellátási területéről delegált, vagy önkéntesen érkező ügyfelek részére az intézmény térítésmentesen biztosít jogi és családvédelmi tanácsadást, előzetes időpont egyeztetés alapján. A tavalyi évben 4 fő kért jogi segítségnyújtást Központunk tanácsadójától.
- **Pszichológiai tanácsadás:** Heti rendszerességgel pszichológus tart fogadóórát, előzetes időpont egyeztetés alapján. 2016-ban 68 alkalommal, 16 gyermek vette igénybe ezt a szolgáltatást. A tapasztalatok szerint, egyre nagyobb szükség van erre a szolgáltatástípusra.
- **Gyógypedagógiai tanácsadás:** A tanácsadás ingyenesen igénybe vehető, előzetes időpont egyeztetés alapján. 2016-ban 114 alkalommal, összesen 9 gyermek részesült gyógypedagógiai fejlesztésben.

9. CSALÁD- ÉS GYERMEKJÓLÉTI SZOLGÁLAT

Ellátási területünk a törvényi változások okán 2016-ban Celldömölk város közigazgatási területén kívül Ostffyasszonyfa, Mesteri, Nemeskocs, Mersevát és a Nagysimonyi körjegyzőség településein, azaz Nagysimonyi, Kemenesmihályfa, Kemenessömjén és Tokorcs községekben is biztosítottuk a szolgáltatásokat. Ez lakosságszámban Celldömölk esetében majdnem 11.000 fő, a társult településeken megközelítőleg 4000 főt jelent, azaz Szolgálatunk ellátotti száma meghaladja a 15.000 főt.

A Család- és Gyermekjóléti Szolgálat szakemberének feladatai többek között:

- A gyermek családban történő nevelkedésének elősegítése,
- A gyermek veszélyeztetettségének megelőzése,
- A veszélyeztetettség megszüntetése,

- szülő és a gyermek tájékoztatása mindazon jogokról, támogatásokról és ellátásokról, amelyek összefüggésben állnak a gyermek testi, lelki egészségének biztosításával és a család funkcionálásával
- a család szükségleteinek kielégítése és a család működési zavarainak megoldása érdekében számba veszi és mozgósítja az igénybe vevő saját és környezetében levő erőforrásokat és szolgáltatásokat
- Egyéb segítő szolgáltatások: felajánlások, adományok kezelése, szétosztása (együttműködés civil szervezetekkel)
- Szakmai fórumokon való aktív részvétel,
- Esetkonferenciát, esetmegbeszélést szervezése és lebonyolítása,
- Az ellátásra vonatkozó információk átadása, áramoltatása kiemelten a Család- és Gyermekjóléti Központ munkatársai irányába
- Prevenációs programok szervezése, lebonyolítása és részvétel a jelzőrendszer tagjainak programjain.
- a Család- és Gyermekjóléti Központ speciális szolgáltatásainak eléréséhez való hozzájutás megszervezése
- a családok tájékoztatása az egyes családtámogatási ellátásokhoz való hozzájutásokról
- statisztikai adatok szolgáltatása
- felkérésre környezettanulmány készítése (kormányhivatali szervek, önkormányzatok, bíróság, Család- és Gyj. Központ felkérései a leggyakoribbak)
- iskolai felkérésre részt vesznek a magántanulói státusz véleményezésében
- tájékoztatja és segíti a válsághelyzetben levő várandós anyát az őt, illetve a magzatot megillető jogokról, támogatásokról és ellátásokról, az örökbefogadás lehetőségéről
- felkérésre iskolákban, óvodákban témaheteken előadások tartása

A szolgálat által nyújtott tevékenység részletes kimutatása a 15. és a 17. táblázat tartalmazza.

Tevékenységünk nem hatósági, hanem szolgáltató jellegű, a segítségnyújtáson alapszik, a szolgáltatások térítésmentesek. Az ellátás igénybevételének módja önkéntes, észlelő és jelzőrendszer írásos jelzése alapján vagy a hatóság általi kötelezés formájában. Az erre vonatkozó pontos adatok a 16. táblázatban kerültek összefoglalásra.

Ha a klienssel való kapcsolatfelvétel során kiderül, hogy az egyszeri beszélgetés vagy egyszeri ügyintézés elegendőnek bizonyul a probléma megoldásához, abban az esetben le is zárul (egyszeri esetként kerül rögzítésre) a folyamat. A 2016-os évben **egyszeri esetkezelés** kapcsán Celldömölkön 113 főnek nyújtott segítséget a Szolgálat.

Az elmúlt évben összesen **103 jelzés** érkezett, ami 56 gyermek érintettségét jelenti. Szolgálatunk (Celldömölk és az ellátott 8 település) éves forgalma **2280**. A tavalyi év során Celldömölkön **211 személyt** érintett a **dologi juttatások** közvetítése.

A szolgálat által biztosított ellátási formák a fentiekén túl: gyermekjóléti alapellátás(szociális segítő tevékenység); védelembe vett gyermek és családjának gondozása , nevelésbe vett gyermek családjába történő visszagondozása.

10. IDŐSKORÚAK NAPPALI ELLÁTÁSA

Nappali ellátást nyújtó intézményként elsősorban a saját otthonukban élők számára biztosítanak lehetőséget napközbeni tartózkodásra, étkezésre, társas kapcsolatokra, valamint az alapvető higiéniai szükségletek kielégítésére. **Célunk**, hogy a komplex gondozás minden eleme megvalósuljon személyre szabottan, továbbá az, hogy a nyújtott szolgáltatás igazodjon a lakosság igényeihez. A helyi igényeknek megfelelő közösségi programokat szervezünk, valamint helyet biztosítunk a közösségi szervezésű programoknak, csoportoknak, lehetővé téve ezzel a szociális izoláció elkerülését.

A Kemenesaljai Szociális, Gyermejkölési és Egészségügyi Intézményfenntartó Társulás megállapodása értelmében Szolgálatunk az alábbi településeken biztosítja az idősök nappali ellátását: Celldömölk, Boba, Borgáta, Egyházashetye, Kemeneskápolna, Kemenessömjén, Köcsk, Mesteri, Mersevát, Nagysimonyi, Ostffyasszonyfa, Tokorcs.

Az Idősök Klubja három telephelyen biztosítja szolgáltatásait az idősök igénybevevők számára:

- **I.sz. Idősök Klubja** (Celldömölk, Szalóky u 3.): férőhelyek száma: 90 fő
- **II. Idősök Klubja** (Celldömölk, Béke u 6.): férőhelyek száma: 50 fő
- **Merse Idősök Klubja** (Mersevát, Iskola u 1.): férőhelyek száma: 50 fő

Mindhárom klub egész évben szinte **maximális kihasználtságon** működött. A létszám adatok a 18. táblázatban tekinthetők meg.

A 19.-20.-21. táblázat a 3 klub kor szerinti megoszlását illusztrálja.

A szolgáltatáson belül nyújtott szolgáltatáselemek:

- Tanácsadási tevékenységünk
- Az esetkezelés
- A gondozás
- A felügyelet
- Háztartási vagy háztartást pótló segítségnyújtás
- A készségfejlesztés
- A közösségi fejlesztés

Fontosnak tartjuk a kapcsolatok kiépítését a klubban, és a környező világgal, családdal, szomszédsággal. Számítunk a klubtagok ötleteire, aktív részvételére. Sor kerül, színházlátogatásra, kiállítások megtekintésére, kirándulásokra, jeles ünnepek megtartására, játékos vetélkedőkre. Intézményekben adottak a feltételek a közösségi együttlétre, pihenésre, a napi sajtó olvasására, és egyéb tömegkommunikációs eszközök használatára.

Az általunk szervezett éves programokban a helyi Iskola és Óvoda diákjai gyakran szerepelnek. Az idősök számára fontos a generációk közötti kapcsolat ápolása, mert így a régi emlékek felélednek.

A Soltis Lajos színházzal is kapcsolatban voltunk, MU a Kultúra szigete című projektben, Budapesten és Celldömölkön a „Nem vagyok én apáca” című előadást mutattuk be. Erzsébet program keretében a klubtagjaink közös pihenésen vehettek részt Ószödön, illetve Siófokon. A nyugdíjas szövetség által Nagyatádon üdülhettek ellátottjaink.

11. NAPPALI TÁMOGATÓ KÖZPONT FOGYATÉKOSOK NAPPALI ELLÁTÁSA

2016 évben, nappali ellátásunkban elsősorban a saját otthonukban élő, szociális és mentális támogatásra szoruló, önmaguk ellátására részben képes sérült emberek számára nyújtottunk ellátást. Lehetőséget biztosítottunk napközbeni tartózkodásra, szabadidős programokra, mentális gondozásra, fizikai ellátásra, gyógypedagógiai fejlesztő foglalkozásokra, étkezésre, társas kapcsolatokra, valamint az alapvető higiéniai szükségletek kielégítésére.

Célcsoportjaink: értelmi fogyatékosok, gyengén látó, vak, nagyothalló siket, mozgáskorlátozott, beszéd fogyatékos, egyéb fogyatékos és autisták. **Közvetett célcsoportunk** továbbra is a sérült emberek családja volt, akiknek segítséget igyekeztünk nyújtani problémáik megoldásában, és munkavállalási esélyeiket növelni azzal, hogy a családban élő sérült hozzátartozójuk számára, többek között napközbeni tartózkodást, felügyeletet, társas kapcsolatokat biztosítottunk. Természetesen, ez közvetlen szoros kapcsolattartás nélkül nem lett volna megvalósítható. Ez pedig magába foglalta a személyes beszélgetéseket, a felmerülő aktuális problémák, családi helyzetek, történések átbeszélését. Mindez megkönnyítette számunkra, és a családok számára is az együttműködést. A tagok részére változatos programokat alakítottunk ki, tartalommal töltöttük meg a hétköznapjaikat,

és képességeikhez igazodó feladatokat, tevékenységeket szerveztünk, és bonyolítottunk le. Mindezek mellett, a törvényi előírásoknak megfelelően gyógypedagógiai foglalkozások lehetőségét is biztosítottuk.

Feladatunk volt még többek között :

- szükség szerint az egészségügyi alapellátás megszervezése, szakellátáshoz segítség,
- hivatalos ügyek intézésében segítség, tanácsadás,
- életvezetés segítése, életvezetési tanácsadás,
- speciális, önszerveződő csoportok támogatása.

Ellátási területünk: Celldömölk város, és a Kemenesaljai Szociális, Gyermejkölési és Egészségügyi Intézményfenntartó Társulás települései: Csöngye, Duka, Egyházashetye, Jánosháza, Karakó, Keléd, Kemeneskápolna, Kemenesmihályfa, Kemenespálfa, Kemenessömjén, Kissomlyó, Köcsk, Mersevát, Mesteri, Nagysimonyi, Nemeskeresztúr, Nemeskocs, Ostffyasszonyfa, Tokorcs, Celldömölk. Az ellátottak településenkénti megoszlása a 22. táblázatban olvasható

Engedélyezett férőhelyek száma: 24 fő, az ellátottak többsége hátrányos szociális helyzetű, ami fakadhat anyagi, és családi okokból is. Klienseink nagy része csonka családban, / egyedül nevelő szülő, elváltak/ vagy idős nyugdíjas, rokkant-nyugdíjas, illetve munkanélküli szülőkkel él.

Az év elején 26 taggal indultunk, és megtartottuk a létszámot egészen az év végéig. Tagcsere áprilisban és novemberben történt. Áprilisban 1 fő nyilatkozott arról, hogy a továbbiakban nem kívánja igénybe venni a szolgáltatást, novemberben pedig 1 fő más ellátásba került. Mindkét esetben új tagok felvételére került sor. Soron kívüli igény nem volt. A taglétszám havi lebontását a 23. táblázat mutatja.

3 gondozási csoport került kialakításra az ellátottak életkorát és fejlettségi szintjét figyelembe véve:

- fiatalok, megközelítőleg azonos fejlettségi szinten
- mozgás és mentálisan sérültek, vakok
- idősek, mozgássérültek

Az ellátottak fogyatékoság típus szerinti megoszlását a 24. táblázat szemlélteti.

12. GONDOZÓHÁZ ÉS IDŐSEK OTTHONA I-II.

A Gondozóház és Idősek Otthona a tartós és átmeneti elhelyezést nyújtó intézmények körébe tartoznak.

Az intézmény szolgáltatásaival részt vállal a lakosság életminőségének javításában, a hátrányos helyzetben lévő lakosság esélyegyenlőségének elősegítésében, a társadalmi kohézió erősítésében.

Az intézmény a szolgáltatásokat az állam által biztosított feladat finanszírozásból, fenntartói hozzájárulásból, illetve térítési díjakból tudja biztosítani. **Feladatunk:** a szolgáltatást igénybe vevő, gondozásra szoruló ember szükségleteihez igazodó segítségnyújtás biztosítása, amelynek mértékét és módját, mindenkor a segítségre szoruló ember egészségi – pszichés – szociális – állapota alapján határozza meg, úgy hogy az egyén individuális szabadsága a lehető legteljesebb mértékben érvényre jusson.

Minden esetben a **szolgáltatás igénylése** erre a célra készült kérelem beadásával történik, majd a kérelmező tartózkodási helyén előgondozást végzünk, amikor felmérjük az igénylő szükségleteit. A gondozási szükséglet felméréseinek eredményéről értesítjük az igénylőt. A szolgáltatás igénybe vétele előtt megállapodás megkötésére kerül sor.

Az önmaguk ellátására nem, vagy csak folyamatos segítséggel képes személyek napi legalább háromszori étkeztetéséről, szükség szerint ruházattal, illetve textíliával való ellátásáról, valamint lakhatásáról az ápolást, gondozást nyújtó intézményekben kell gondoskodni, feltéve, hogy ellátásuk más módon nem oldható meg. Ebben az ellátási formában folyamatosan, a nap

24 órájában biztosítjuk a jogszabályi kritériumoknak megfelelő teljes körű komplex ellátást. (fizikai-, egészségügyi-, mentálhigiénés ellátás, foglalkoztatás, érdekvédelem).

Az idősök otthonában a napi 4 órát meghaladó gondozási szükségletű, de rendszeres fekvőbeteg, gyógyintézeti kezelést nem igénylő, a nyugdíjkorhatárt betöltött személyeket ápoljuk és gondozzuk. (1993.évi III. tv. 68 § (1) bekezdés) Az időskorúakon kívül felvehető és ellátásban részesíthető az a 18. életévét betöltött, napi 4 órát meghaladó gondozási szükségletű személy is, aki betegsége miatt nem tud önmagáról gondoskodni. (1993.évi III. tv. 68 § (2) bekezdés).

Bentlakásos intézményeinkben élnek olyan idősök, akiknél jelen van a demencia kórkép valamely fokozata. A demens betegek ápolása - gondozása komoly kihívást jelent az ápolók és a mentálhigiénés szakemberek számára egyaránt.

– Jelenleg az otthonban élő személyek közül 13 főre illik rá a súlyos demencia kórképe.

Az ellátottak rendelkeznek a jogszabály által előírt, megfelelő orvosi szakvéleménnyel.

– 10 fő felel meg a középsúlyos demencia kórképének, és

– 8 fő tartozik az enyhe fokú demenciával rendelkezők közé.

A bentlakásos ellátás engedélyezett létszáma: 60 fő, mely férőhelyek az alábbiak szerint oszlanak meg a két típusú ellátás között.

A Nemesdömölki u. 15. szám alatti telephelyünkön található az I. számú Idősök Otthona, mely 22 férőhelyes tartós bentlakást nyújtó intézmény.

A Szalóky Sándor utca 1. szám alatti telephelyünkön működik a II. számú Idősök Otthona, mely 26 férőhelyes intézmény. Ugyanezen épületben található, azonban külön szakmai egységként kezelendő a Gondozóház, mely 12 férőhellyel nyújt átmeneti bentlakásos ellátást az igénybevevők számára. Az ellátottak számát a tárgyévben, részlegenkénti bontásban a 25. 26. 27. táblázat szemlélteti.

Az intézmény továbbra is magas kihasználtsággal működik. Amennyiben az intézményben férőhely szabadul fel, az a lehető legrövidebb idő alatt betöltésre kerül, az intézmény kihasználtsága 100%-os. Az ellátás iránti igény nagyon magas. Jellemző, hogy az ellátást igénybe vevők rossz egészségi és fizikai állapotban érkeznek az otthonba. Szinte 100%-ban nagyon elesett állapotban vannak az intézményi felvételkor, ezért ez egyre nagyobb feladatot kíván az intézmény munkatársaitól.

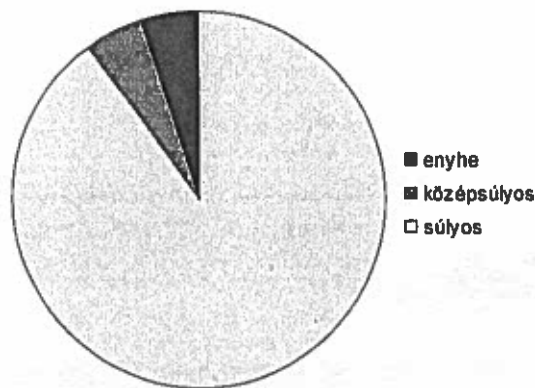
Egészségügyi ellátás keretében személyre szóló, egyéni szükségletnek megfelelő 24 órás felügyeletet, gondozást, ápolást biztosítunk.

Egyre inkább jellemző, hogy nő a fekvőbetegek és csökken az önellátók száma és aránya. A mozgásukban nehezített lakók száma is megemelkedett.

Az intézményben lakók körében a BNO szerinti besorolásban megnevezett betegségek széles skálája megtalálható.

Gondozási tervek felülvizsgálata évente, illetve szükség estén történik. Havonta TEAM megbeszélések zajlanak, ahol a fontos feladatok, gondok, problémák megbeszélésére is sor kerül.

A megnövekedett ápolási feladatok mellett jelentős időt vesz igénybe a napi adminisztráció elkészítése is, amit minden körülmények között el kell végezni. Az ápoló-gondozók, fizikai és mentális erejüket megfeszítve végzik mindennapi munkájukat annak érdekében, hogy az ellátottaknak, hozzátartozóknak, a szakmai követelményeknek és saját lelkiismeretüknek megfeleljenek. Az életkor szerinti megoszlást a 28. táblázat mutatja be, míg a demens ellátottak számát a 29. táblázat ábrázolja. Jeleztük, hogy növekvő számú a több krónikus betegséggel is küzdő ellátott. Az inkontinencia is jelen van. Az ellátottak 90%-a küzd vele. Ennek súlyosságai fokozatait az alábbi ábra mutatja.



Az inkontinencia típusainak megoszlása részlegeinkben.

A várakozók száma év végén Idősek otthona esetén 40 fő, gondozóházban 21 fő. A várakozók jelentése májustól kötelező tartalmi eleme a KENYSZI rendszernek. A szolgáltatást kérelmezők tekintetében elsősorban a 80-89 éves korosztály, illetve a nők többsége mutatkozik meg, mely az ellátást igénybe vevők esetén is visszatükröződik. A megüresedett férőhelyekre a Kistérségi Társulás ellátási területén bejelentett lakcímmel rendelkező személyek kerülhetnek be azon településekről, melyek aláírták a társulási megállapodást.

Intézményünknel az Érdekképviseleti Fórumhoz a tárgyévben panasz, észrevétel nem érkezett.

Kockázatértékelések folyamatosan készültek, melynek témái voltak a humán calicivírus – egészségügyi kártevők – legionella – a dolgozók által használt mobil kommunikációs eszközök szerepe a nosocomialis kórokozók terjesztésében.

13. VÉDŐNŐI SZOLGÁLAT

A védőnő feladatait területi ellátási kötelezettség alapján megállapított védőnői körzetben önállóan végzi. A védőnő elsősorban az ellátási területén lakcímmel rendelkező személyekkel kapcsolatosan látja el munkáját, de ezen túlmenően köteles a védőnői gondozás lehetőségét felajánlani a körzetében életvitelszerűen tartózkodó azon személynek is, akiről tudomást szerez, és ellátása védőnői kompetenciába tartozik.

Ellátási terület: Celldömölk város, valamint Kemeneskápolna, Köcsk, Mersevát, Mesteri, és Nemeskocs községek.

Iskolák: Celldömölk Városi Általános Iskola, valamint Alsósági Tagiskolája, Szent Benedek Katolikus Általános Iskola, Celldömölk Berzsenyi Dániel Gimnázium, SZMSZC Eötvös Loránd Szakgimnáziuma és Szakközépiskolája.

Célcsoportunk a nővédelem, várandós anyák, gyermekágyas anyák, 0-7 éves korú gyermekek és az iskola egészségügy.

Sokrétű, az anya- csecsemő-gyermekvédelemben kifejtett tevékenység az utóbbi években tovább színesedett a lakossági célzott szűrővizsgálatok szervezésével, a Népegészségügyi Program végrehajtásában történő, széleskörű közreműködéssel.

A Sági utcai tanácsadó épületének állaga erősen leromlott, javítása, felújítása a nyáron megtörtént. A munkálatok ideje alatt az önálló védőnői tanácsadások átmenetileg a Bem József utcai tanácsadóban történtek meg. A védőnők megfelelő körülmények között történő

elhelyezésére egyeztető megbeszélések történtek az önkormányzat és a Tisztiorvosi Hivatal részéről.

	2011	2012	2013	2014	2015	2016
Várandós létszám	81	102	82	111	110	94
Születésszám	85	97	95	84	97	101
Iskolások létszáma	1765	1688	1646	1589	1517	1477
Gondozott családok száma	614	608	578	576	544	556

A védőnői munka alapja a gondozás, ami a családlátogatások és tanácsadások /önálló, szak/ ill. szűrővizsgálatok során valósul meg. Családlátogatás és tanácsadáson való megjelenés arányaiban alkalmazkodnunk kell a szakmai törvényekhez, rendeletekhez, protokollokhoz, illetve a gondozott családok igényeihez. Védőnői tevékenység ezen túl még a szűrővizsgálatok végzése, a védőoltási tevékenység, egészségnevelési munka és a továbbképzés. Egy projekt keretében a védőnők a körzetükben részt vesznek a szervezett méhnyakszűrés szervezésében, valamint az elméleti és gyakorlati képzésen részt vett, kiképzett védőnők méhnyakszűrés tevékenységet végezhetnek körzetükben. Két területi védőnő rendelkezik jelenleg végzettséggel és jogosultsággal a tevékenység végzéséhez. Az év során két kampányban kaptak behívó levelet a két védőnő körzetében lakó célcsoporthoz tartozó hölgyek. A szűrésre eddig nem nagy igény mutatkozott, (négy hölgy élt a védőnői szűrés lehetőségével a 3. számú védőnői körzetben).

A szolgáltatás 2016-os év létszámadatait a 30. táblázat foglalja össze.

14. BÖLCSŐDEI ELLÁTÁS

Célunk, a kisgyermek testi- lelki, intellektuális fejlődésének elősegítése a nevelési körülményekkel, a gyermek egyéniségének kibontakoztatása megfelelő bölcsődekultúrával, a gyermekek egészséges fejlődését, problémamegoldó képességét segítő nevelési és kiegészítő programok megvalósítása, az alkalmazott nevelési módszerekkel elősegíteni a család funkcióinak kiteljesedését, gyermek centrikus bölcsőde megvalósítása a kellemes légkör, a gyermekbarát bánásmód, változatos szolgáltatások révén. A családok egyre nehezedő anyagi helyzete azt eredményezi, hogy a munkahely megtartása érdekében a kisgyermekes anyukák is egyre korábban igyekeznek visszamenni dolgozni. A gyermekek felügyeletét családon belül megoldani nem tudják. Mindezen túl szociális és mentális indokai is lehetnek a bölcsődei elhelyezésnek.

A Kemenesaljai Szociális, Gyermekjóléti és Egészségügyi Intézményfenntartó Társulás megállapodása értelmében Szolgálatunk az alábbi településeken biztosítja a bölcsődei ellátást: Boba, Borgáta, Duka, Egyházashetye, Jánosháza, Karakó, Keléd, Kemeneskápolna, Kemenesmihályfa, Kemenespálfa, Kemenessömjén, Kissomlyó, Köcsk, Mersevát, Mesteri, Nagysimonyi, Nemeskeresztúr, Nemeskocs, Ostffyasszonyfa, Tokores, Celldömölk.

Az 15/1998. (IV. 30.) NM rendelet 36. §-a alapján Bölcsődébe a gyermek húszhetes korától vehető fel.

A gyermekek életkora 2016. december 31-én: 6-12 hó: 2 fő, 13-24 hó: 9 fő, 25-36 hó: 31 fő, 36 hó felett: 6 fő

Férőhelyek száma: 48. A Társulási szerződés alapján 2016. évben 7 főt fogadtunk intézményünkben januártól decemberig.

A bölcsődei szolgáltatás adatait 31. táblázat mutatja be.

ÖSSZEGZÉS

Az egyes szolgáltatások által ellátott személyek számában jelentős változás nem történt. Az ellátás megszűnésének oka többnyire a lakcímváltozás, elhalálozás és a más szolgáltatás igénybevételére módosulás volt.

A személyi feltételek tekintetében elmondható, hogy bár jelenleg még zavartalan, biztonságos az ellátás megszervezése, de egyre nehezebb a megfelelő végzettségű (főiskolai szociális munkás, szakápoló) és gyakorlattal rendelkező empatikus szakember alkalmazása.

Az egyes intézményegységeknél a folyamatosan szigorodó jogszabályi előírásoknak és a magas szintű szakmai elvárásoknak megfelelően folyt a munka az elmúlt év folyamán. Az ellátottak számára az intézmény dolgozói személyre szabott ellátást biztosítottak a szociális munka etikai kódexében megfogalmazottak figyelembe vételével.

A Népjóléti Szolgálat szervezeti struktúrája lineáris funkcionális. A szervezeten belüli elsődleges munkamegosztás a szervezeti funkciók szerint történik. A döntési jogkörök centralizációja a jellemző. A kommunikációs csatornák a szervezeti egységek között kölcsönösségen alapulnak.

A szervezet képes a folyamatok standardizáltságának köszönhetően gyorsan reagálni az öt ért kihívásokra, továbbá képes erőforrásait mozgósítani, ha átcsoportosítás szükséges. Az egységek közötti együttműködést a kölcsönösség jellemezte, nincs köztük alá-fölérendeltségi viszony, hiszen ezt követeli meg a rendszerszemléletű szociális munka. Ellátotti köreink és azok probléma együttese sok esetben több szolgáltatástípus adekvát választ igényelték.

Kérem a tisztelt Fenntartót beszámolóink elfogadására, valamint arra, hogy működésünk feltételrendszerét az elkövetkezendő években ellátottainak érdekében a szükségleteknek megfelelően biztosítani szíveskedjenek.

MELLÉKLETEK

1. HÁZI SEGÍTSÉGNYÚJTÁS

Település	Előző év dec.31. létszám/ fő	Ellátásb a vett	Megszűnés/ fő	Ellátottak száma összesen	2016.december 31-én létszám/fő
Celldőmők	120	32	30	152	127
Kemenessömjén	12	0	1	12	11
Borgáta	0	0	0	0	0
Egyházashetye	5	0	0	5	5
Köcsk	17	0	0	17	17
Nemeskocs	8	0	0	8	8
Nagysimonyi	11	6	6	17	11
Mesteri	5	1	2	6	4
Kemeneskápolna	1	0	0	1	1
Tokorcs	10	0	2	10	8
Mersevát	3	0	0	3	3
Ostffyasszonyfa	9	1	2	10	8
Összesen	201	40	38	241	203

1. táblázat-A házi segítségnyújtás ellátotti létszáma településenkénti megoszlása

Létszámadatok településenként 2016. 12.31-én			
Település	Ellátotti létszám	Segítés	Gondozás
Celldőmők	127	45	82
Egyházashetye	5	2	3
Nemeskocs	8	4	4
Mersevát	3	3	
Ostffyasszonyfa	8	5	3
Mesteri	4	4	
Kemeneskápolna	1	1	
Köcsk	17	3	14
Kemenessömjén	11	7	4
Nagysimonyi	11	4	7
Tokorcs	8	5	3
ÖSSZESEN	203	83	120

2. táblázat- A házi segítségnyújtás létszámadatai segítés, gondozás vonatkozásában

2. JELZŐRENDSZERES HÁZI SEGÍTSÉGNYÚJTÁS

Ssz.	Település	2015. évi zárólétszám	Tárgyév folyamán ellátásba vettek	Tárgyév folyamán ellátásból kikerültek	Ellátottak száma összesen a tárgyév során	2016. évi zárólétszám
1	Celldömök	51	10	8	61	53
2	Jánosháza	9	1	2	10	8
3	Karakó	1	1	0	2	2
4	Keléd	5	1	1	6	5
5	Kemeneskápolna	2	0	0	2	2
6	Kemenesmihályfa	1	0	0	1	1
7	Kemenessömjén	8	0	0	8	8
8	Mersevát	5	0	0	5	5
9	Mesteri	1	1	0	2	2
10	Nagysimonyi	10	0	3	10	7
11	Nemeskeresztúr	3	0	0	3	3
12	Nemeskocs	3	0	1	3	2
13	Ostffyasszonyfa	0	1	0	1	1
14	Tokorcs	1	0	0	1	1
ÖSSZESEN		100	15	15	115	100

3. táblázat-A jelzőrendszeres házi segítségnyújtás ellátotti létszáma településenkénti megoszlása

Az ellátásból történő kikerülés okai 2016. I. évben	Ellátásból kikerült személyek száma (fő)
elhalálozás	8
bentlakásos intézménybe kerülés	4
kórházba kerülés	0
saját kérésre	3
gondozó, hozzátartozó kérésére	0
alkalmatlanság a rendszer kezelésére	0
egyéb (felsorolás):	0
Összesen:	15

4. táblázat-A Jelzőrendszeres házi segítségnyújtás ellátásból történő kikerülés okai

Szociális rászorultság oka	Szociálisan rászorultak száma 2016. 12. 31-én (fő)
Egyedül élő 65 év feletti személy	82
Egyedül élő súlyosan fogyatékos személy	2
Egyedül élő pszichiátriai beteg	0
Kétszemélyes háztartásban élő 65 év feletti, illetve súlyosan fogyatékos vagy pszichiátriai beteg személy	16
a) Szociálisan rászorult személyek száma összesen:	100
Szociálisan nem rászorultak száma 2016. 12. 31-én (fő)	
b) Szociálisan nem rászorultak száma összesen:	0
Összesen: a)+b)	100

5. táblázat- A szociális rászorultság oka a jelzőrendszeres házi segítségnyújtás ellátásnál

6.

3. SZENVEDÉLYBETEGEK KÖZÖSSÉGI ELLÁTÁSA

Ssz.	Település	2015. évi zárólétszám	Tárgyév folyamán ellátásba vettek	Tárgyév folyamán ellátásból kikerültek	Ellátottak száma összesen a tárgyév során	2016. évi zárólétszám
1	Celldömök	22	2	1	24	23
2	Jánosháza	7	0	0	7	7
3	Kemeneskápolna	1	0	0	1	1
4	Kemenesmagasi	2	0	0	2	2
5	Kemenesmihályfa	1	0	0	1	1
6	Kenyeri	2	0	0	2	2
7	Nagysimonyi	2	0	0	2	2
8	Nemeskeresztúr	1	0	0	1	1
9	Nemeskocs	1	0	0	1	1
10	Pápoc	1	0	0	1	1
11	Ostffyasszonyfa	1	0	0	1	1
ÖSSZESEN		41	2	1	43	42

6. táblázat-Szenvedélybetegek közösségi ellátása szolgáltatás ellátotti létszáma településenkénti megoszlása

BNO kód szerinti besorolás (fő)	I. n.év	II. n.év	III. n.év	IV. n.év	Éves átlag
F10 - Alkohol okozta mentális- és viselkedészavarok	31,00	31,66	32,17	32,00	31,71
F11 - Opiátok okozta mentális- és viselkedészavarok	0,00	0,00	0,00	0,00	0,00
F12 - Cannabis és származékai okozta mentális- és viselkedészavarok	0,00	0,00	0,00	0,00	0,00
F13 - Nyugtatók é saltatók okozta mentális- és viselkedészavarok	6,00	6,00	6,00	6,00	6,00
F14 - Kokain használata által okozott mentális- és viselkedészavarok	0,00	0,00	0,00	0,00	0,00
F15 - Egyéb stimulánsok (pl. koffein) okozta mentális- és viselkedészavarok	1,00	1,00	1,00	1,00	1,00
F16 - Hallucinogének által okozott mentális- és viselkedészavarok	0,00	0,00	0,00	0,00	0,00
F17 - Dohányzás okozta mentális- és viselkedészavarok	1,00	1,00	1,00	1,00	1,00
F18 - Illékony oldószerek okozta mentális- és viselkedészavarok	0,00	0,00	0,00	0,00	0,00
F19 - Többféle drog és egyéb pszichoaktív anyagok okozta m- és vz.	1,00	1,00	1,00	1,00	1,00
Egyéb (F1020 - Alkohol okozta dependencia, szindróma)	1,00	1,00	1,00	1,00	1,00
Mindösszesen (fő)	41,00	41,66	42,17	42,00	41,71

7. táblázat- Az ellátottak BNO kód szerinti megoszlása

4. TÁMOGATÓ SZOLGÁLAT

Település	Ellátottak száma FŐ
CELLDÖMÖLK	13
NAGYSIMONYI	3
BOBA	1
MESTERI	1
SZERGÉNY	1
OSTFFYASSZONYFA	1
KEMENESSZENTMÁRTON	1
KÖCSK	1
JÁNOSHÁZA	5
MERSEVÁT	2
NEMESKOCS	1
SÜMEG	13
GYEPÜKAJÁN	1
NEMESHANY	1
SÜMEGPRÁGA	2
CSABRENDEK	4
ÖSSZESEN:	51

8. táblázat- A Támogató szolgálat ellátotti létszáma településenkénti megoszlása

Hónap	Személyi segítség					Személyi szállítás
	segítés	segítés aut.	kísérés	kísérés aut.	segítés összesen	
Január	227,8333	10,5	196,7499	30	465,0832	1015,032
Február	214,8333	13,5	210,4166	18	456,7499	1075,698
Március	219,8333	11,25	175,4999	30	436,5832	1006,454
Április	225,9166	8,25	204,9999	27,25	466,4165	1082,62
Május	222,5833	9,75	193,2499	30,5	456,0832	1033,74
Június	273,8333	7,5	131,75	13,25	426,3333	742,64
Július	265,3332	7,5	22,8333	0	295,6665	89,4
Augusztus	324,8332	9	23,3333	0	357,1665	190,936
Szeptember	232,1666	6,75	188,0832	42,125	469,1248	1168,124
Október	222,5832	9	173,6666	61,125	466,3748	1129,724
November	201,7499	10,5	152,75	55,25	420,2499	1073,762
December	146,6666	6	130,5833	33,75	316,9999	755,87
ÖSSZESEN	2778,1658	109,5	1803,9159	341,25	5032,8317	10364

9. táblázat-2016. évi feladatmutatók összesítése (Celledömök-Sümeg) a Támogató Szolgálat vonatkozásában

5. SZOCIÁLIS ÉTKEZTETÉS

2016. évre vonatkozó adatszolgáltatás								
Település	Kezdő létszám		Új igénybevevők		Megszűnt ellátottak		Záró létszám	
	csak ebéd	ebéd + kiszáll.	csak ebéd	ebéd + kiszáll.	csak ebéd	ebéd + kiszáll.	csak ebéd	ebéd + kiszáll.
Cellödömölk	105	72	15	39	21	23	99	88
Nagysimonyi	28	6	8	-	28	6	-	-
Egyházashetye	-	3	-	1	-	1	-	3
Köcsk	-	3	-	-	-	1	-	2
Nemeskocs	-	7	-	-	-	-	-	7
Mesteri	-	2	1	2	-	1	1	3
Mersevát	-	12	2	-	-	5	2	7
Boba	1	-	-	-	1	-	-	-
Kemenessömjén	1	-	1	-	1	-	-	-
Tokorcs	1	-	-	-	1	-	-	-
Összesen	241		60		89		212	

10. táblázat- a szociális étkeztetésre vonatkozó adatok településenkénti megoszlásban

Település	Adagszám (éves adat)	Számított fő (adagszám/252 nap)
Cellödömölk + térségi települések	38.728	153,68 ~ 154
I.sz. Idősek Klubja	5.627	22,32 ~ 22
II.sz. Idősek Klubja	3.084	12,23 ~ 12
Merse Idősek Klubja	2.980	11,82 ~ 12
Tokorcs	60	0,23 ~ 0,2
Összesen	50.749	200,31 ~ 200

11. táblázat- a szociális étkeztetés adagszámra vonatkozó adatai 2016-os évben

6. SZOCIÁLIS KONYHA

Az ételmezési napok száma 2016. év folyamán	
Gondozóház	12.966
Idősek Otthona I-II	7.397
Kórházi ellátottak	22.804,81
I. Idősek Klubja	3.019,90
II. Idősek Klubja	4.804,65
Fogyatékosok Idős	81,95
Fogyatékosok nappali ellátás	584,65
Mersevát Idősek Klubja	1.639
Szociális étkezők	18.193,45
Kórházi alkalmazotti étkezők	1.344,20
Népjóléti alkalmazottak	1.564,75
Vendégek	12.873,85
Diétás étkezők/vendég és speciális /	790
Bölcsőde	8.186
Óvoda Kemenesmihályfa	4.433

12. táblázat- Az ételmezési napok száma a szociális konyha vonatkozásában 2016-ban

7. CSALÁD- ÉS GYERMEKJÓLÉTI KÖZPONT

Az ellátott gyermekek száma 2016-ban					
Település	Védelembe vett	Ideiglenes hatállyal elhelyezett	Nevelésbe vett	Utógondozott	Összesen
Celldömölk (gesztor)	40	1	47	-	88
Boba	5	-	2	-	7
Borgáta	-	-	1	-	1
Csöngé	-	-	1	1	2
Duka	1	-	1	-	2
Egyházashetye	-	-	2	-	2
Jánosháza	15	-	4	-	19
Karakó	2	2	1	-	5
Keléd	-	-	1	-	1
Kemeneskápolna	-	-	-	-	-
Kemenesmagasi	19	-	7	-	26
Kemenesmihályfa	4	-	6	-	10
Kemenespálfa	-	-	6	-	6
Kemenessömjén	-	-	3	-	3
Kemenesszentmárton	-	-	-	-	-
Kenyeri	2	-	3	-	5
Kissomlyó	-	-	-	1	1
Köcsk	6	-	-	-	6
Mersevát	-	-	-	-	-
Mesteri	-	-	-	-	-
Nagysimonyi	2	-	8	-	10
Nemeskeresztúr	1	-	-	-	1
Nemeskocs	1	-	1	-	2
Ostffyasszonyfa	-	-	3	-	3
Pápoc	-	-	-	-	-
Szergény	7	-	-	-	7
Tokorcs	4	-	1	-	5
Vönöck	-	-	4	-	4
Összesen	109	3	102	2	216

13. táblázat- A Család- és Gyermekjóléti Központ által ellátott gyermekek száma 2016-ban

Szakmai tevékenységek száma 2016-ban		
	Tevékenységek száma	Kiskorúak száma
Esetkonferencián való részvétel	70	146
Első védelembe vételi tárgyaláson való részvétel	35	59
Felülvizsgálati tárgyaláson való részvétel: nevelésbe vétel esetén	29	57
Felülvizsgálati tárgyaláson való részvétel: védelembe vétel esetén	28	57
Elhelyezési értekezleten, ill. tárgyaláson való részvétel	6	6
Családlátogatás	1011	207
Környezettanulmány készítésében való közreműködés	22	46
Környezettanulmány készítése önállóan	14	20
Egyéb (egyéni gondozási-nevelési terv készítése, konzultáció a család gondozása során érintett szakemberekkel)	1104	186
Összesen:	2319	784

14. táblázat- A Család- és Gyermekjóléti Központ szakmai tevékenységeinek száma 2016-ban

8. CSALÁD- ÉS GYERMEKJÓLÉTI SZOLGÁLAT

A Család- és Gyermekjóléti Szolgálat tevékenységi adatai 2016. évben				
Település	Környezetianulmány	Családátogatás	Adományközzvetítés	Egyéb
Celldömölk	71	559	102	1690
Nemeskocs	2	48	2	1
Mesteri		1		4
Mersevát	2	28	1	55
Ostffyasszonyfa	1	14	1	55
Nagysimonyi	3	36	21	179
Tokorcs		22	16	93
Kemenessömjén		6	2	51
Kemenesmihályfa	3	26	14	152
Összesen	82	740	159	2280

15. táblázat-A Család- és Gyermekjóléti Szolgálat tevékenységi adatai 2016-ban

Település \ igénybevétel módja	EGYÜTTMŰKÖ-DÉSI MEGÁLLAPODÁS ALAPJÁN (fő)	TANÁCSADOTT-KÉNT MEGJELENTEK SZÁMA (fő)	EGYSZERI ALKALOMMAL (fő)	ÉRINTETT CSALÁDOK SZÁMA
Celldömölk (gesztor)	242	26	113	152
Nemeskocs	15	3	7	6
Mesteri			8	2
Mersevát	6	2	3	5
Ostffyasszonyfa	5	4	12	10
Nagysimonyi	21	5	30	28
Tokorcs	8	2	16	11
Kemenessömjén	7	3	9	10
Kemenesmihályfa	13	3	28	19
ÖSSZESEN	317	48	226	243

16. táblázat- A Család- és Gyermekjóléti Szolgálat igénybevétel módja szerinti megoszlása 2016.

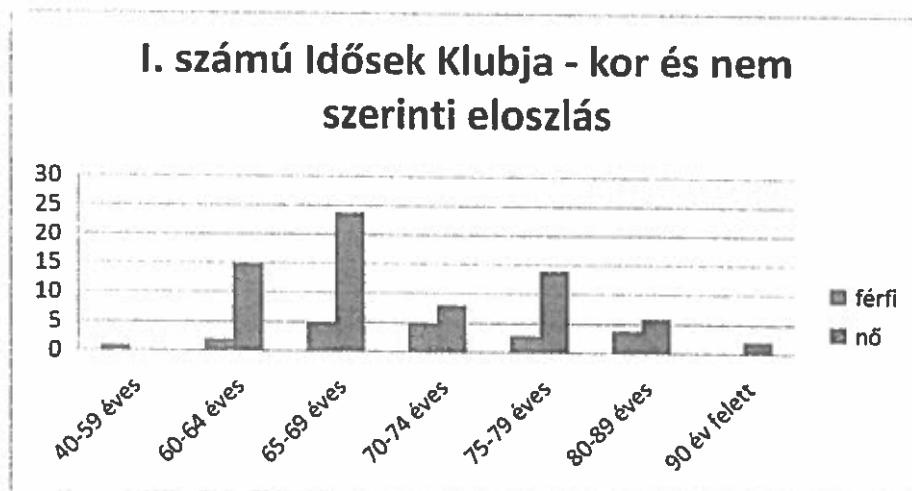
Időszak	Egyéb tevékenység
2016. I. negyedév	Gyakorlatosok fogadása, munkájuk koordinálása éves szakmai tanácskozás szervezése, lebonyolítása Csecsemőápolási verseny (Vöröskereszt által szervezett) lebonyolítása, zsűritagként közreműködés tavaszi szünetben gyermekklub szervezése és lebonyolítása szülésre- és anyaságra felkészítő klubban (szülésznő szervezésében) előadóként részvétel ruhaadományozás
2016. II. negyedév	Katolikus Karitásztól juttatott pénzösszeg felhasználása, tartós élelmiszer vásárlása egy daganatos beteg férfi részére, emellett ruhanemű és ágynemű adományozása számára mosógép felajánlás továbbadományozása, szállítás kapott digitális lázmérők tovább adományozása részvétel a Szociális Hét programjain CVÁI Alsósági tagiskolájában előadóként vettünk részt az egészségnevelési nap keretein belül Kupakgyűjtés, beszállítása, tovább adományozása Katolikus Karitásztól adományozott 70 kg alma szétosztása ruhaadományozás
2016. III. negyedév	Ruhaadományozás nyári gyermekklub megszervezése és lebonyolítása ruhagyűjtés Tokorcon (szervezés, lebonyolítás, beszállítás, tovább adományozás) Katolikus Karitásztól juttatott pénzösszeg szétosztása, iskolakezdési támogatás formájában Katolikus Karitásztól adományozott 50 kg alma szétosztása szülésre- és anyaságra felkészítő klubban (szülésznő szervezésében) előadóként részvétel Kupakgyűjtés, beszállítása, tovább adományozása
2016. IV. negyedév	Ruhaadományozás Szent Benedek Kat. Ált. Iskolában előadóként vettünk részt az egészségnevelési nap keretein belül Kupakgyűjtés, beszállítása, tovább adományozása karácsonyi adománygyűjtés szervezése, lebonyolítása

17. táblázat- A Család- és Gyermekjóléti Szolgálat tevékenysége negyedéves bontásban

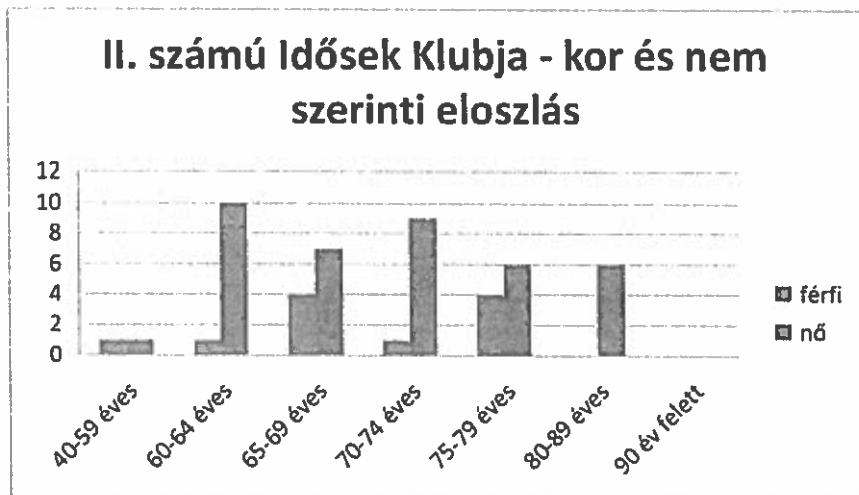
9. IDŐSKORÚAK NAPPALI ELLÁTÁSA

Létszám adatok Idősek klubja I-II és a Mersei Idősek klubjában 2016-ban					
Település	2015. évi zárólétszám	Tárgyév folyamán ellátásba vettek	Tárgyév folyamán ellátásból kikerültek	Ellátottak száma összesen a tárgyév során	2016. évi zárólétszám
Celldömölk	136	11	9	147	138
Boba					
Egyházashetye					
Kemenessömjén					
Köcsk					
Mersevát	45	3	4	48	44
Mesteri		1		1	1
Nagysimonyi					
Nemeskocs					
Tokorcs					
Összesen	181	15	13	196	183

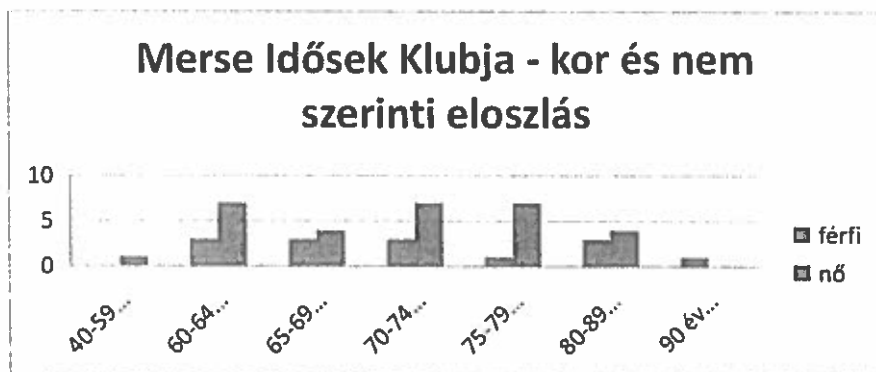
18. táblázat-Létszám adatok az Időskorúak Nappali Ellátás szolgáltatásnál 2016-ban



19. ábra: I. számú Idősek Klubja - kor és nem szerinti megoszlás



20. ábra: II. Idősek Klubja - kor és nem szerinti eloszlás



21. ábra: Merse Idősek Klubja - kor és nem szerinti eloszlás

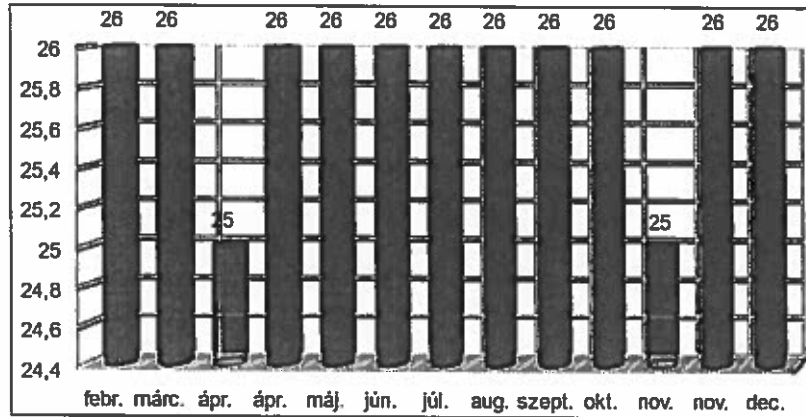
10. FOGYATÉKOSOK NAPPALI ELLÁTÁSA

igénybevétel településenként 2016 évben



22. ábra -Fogyatékosok nappali ellátásának igénybevétele településenkénti megoszlásban 2016-ban

Taglétszám 2016-ban



23. ábra- Fogyatékosok nappali ellátásának taglétszáma havi bontásban 2016-ban

Az ellátottak fogyatékosági típus, és súlyosság szerinti megoszlása	Az ellátottak száma 2016-ban
Mozgássérültek	10 fő
Enyhe értelmi fogyatékosok	5 fő
Középsúlyos értelmi fogyatékosok	5 fő
Súlyos értelmi fogyatékosok	1 fő
Látássérültek, vakok	1 fő
Halmazottan fogyatékosok	2 fő
Autista	2 fő
Összesen:	26fő

24. táblázat- Az ellátottak fogyatékosági típus, és súlyosság szerinti megoszlása Fogyatékosok nappali ellátásánál 2016-ban

11. GONDOZÓHÁZ ÉS IDŐSEK OTTHONA I-II.

Gondozóházban ellátottak száma, településenként 2016.évben					
Település	2015. évi zárólétszám	Tárgyév folya- mán ellátásba vettek	Tárgyév folya- mán ellátásból kikerültek	Ellátottak szá- ma összesen a t árgyév során	2016. évi záról étszám
Celldőmölk	8	8	9	16	7
Kissomlyó		1	1	1	
Jánosháza	1			1	1
Kemenessömjén	1	1	1	2	1
Kemenesmihályfa		1		1	1
Karakó	1			1	1
Ostífyasszonyfa	1			1	1
Boba		1	1	1	
Összesen:	12	12	12	24	12

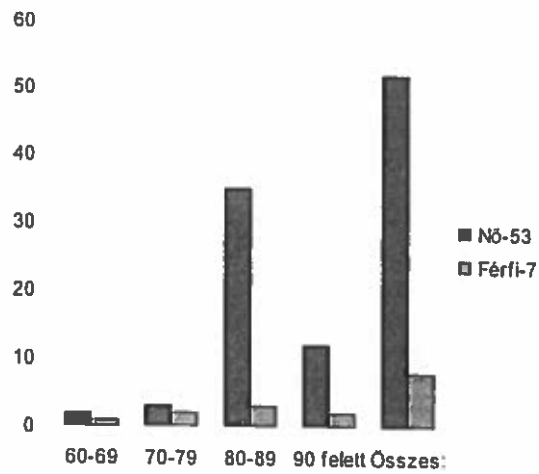
25. táblázat- A Gondozóházban ellátottak száma településenkénti bontásban 2016-ban

Idősek Otthona II-ben ellátottak száma, 2016.évben					
Település	2015. évi zárólétszám	Tárgyév folya- mán ellátásba v ettek	Tárgyév folya- mán ellátásból kikerültek	Ellátottak szá- ma összesen a t árgyév során	2016. évi zárólé tszám
Celldőmölk	26	6	6	32	26
Összesen	26	6	6	32	26

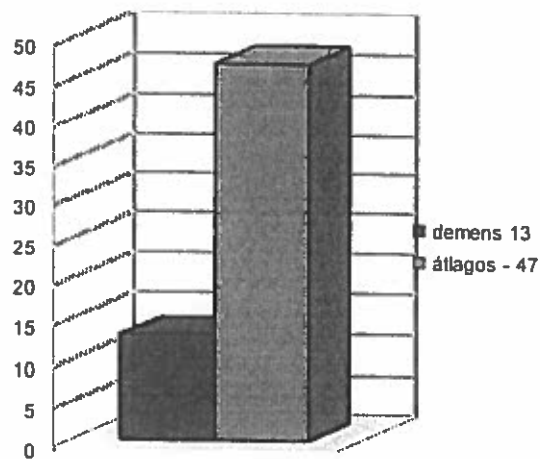
26. táblázat- A: Idősek Otthona II-ben az ellátottak száma 2016-ban

Idősek Otthona I-ben ellátottak száma, 2016.évben					
Település	2015. évi zárólétszám	Tárgyév folya- mán ellátásba vettek	Tárgyév folya- mán ellátásból kikerültek	Ellátottak szá- ma összesen a tárgyév során	2016. évi záról étszám
Celldőmölk	22	7	7	29	22
Összesen	22	7	7	29	22

27. táblázat- A: Idősek Otthona I-ben az ellátottak száma 2016-ban



28. ábra: Életkor szerinti megoszlás az intézményben 2016. dec. 31-i állapot szerint a két telephelyen együttvéve



29. ábra: Az átlagos, illetve demens ellátottak száma 2016. december 31-én

12. VÉDŐNŐI SZOLGÁLAT

Védőnői munka főbb mutatói a 2016. évben	
VÁRANDÓS:	
Újonnan nyilvántartásba vett:	94 fő
Látogatások száma:	509
Önálló védőnői tanácsadáson megjelenések száma:	894
NŐVEDELEM	
Látogatás:	142
Tanácsadáson megjelenések száma:	19
CSECSEMŐ	
Év folyamán született:	101 fő
Látogatások száma:	1335
Önálló védőnői tanácsadáson megjelenések száma:	1066
Orvossal tartott tanácsadáson megjelenések száma:	321
1-3 ÉVES KORÚAK	
Száma:	190
Látogatások száma:	651
Önálló védőnői tanácsadáson megjelenések száma:	578
Orvossal tartott tanácsadáson megjelenések száma:	250
3-6 ÉVES KORÚAK	
Száma:	309
Látogatások száma:	479
Önálló védőnői tanácsadáson megjelenések száma:	414
Orvossal tartott tanácsadáson megjelenések száma:	97
BEISKOLÁZANDÓK LÉTSZÁMA:	
	94 fő
CSALÁDGONDOZÁS	
Gondozott családok száma:	556
Családlátogatások száma:	2695
Szaklátogatások száma:	3611
CSOPORTOS EGÉSZSÉGNEVELÉS A TERÜLETEN:	
Alkalmak száma:	40
Résztevők száma:	182
ISKOLAI TANULÓK SZÁMA:	
Általános iskolai tanulók száma:	1477 fő
Középiskolai tanulók száma:	1091 fő
	386 fő

30. táblázat-Létszámadatok a védőnői szolgálat 2016-os tevékenységében

13. BÖLCSŐDEI ELLÁTÁS

A Bölcsődei szolgáltatás 2016. évi adatai		
Teljesített gondozási napok száma		9330 nap
Naponta beírt gyermekek száma		12069 nap
Nyitvatartási napok száma		232 nap
Átlag férőhely kihasználtság		
Beíratott gyermekekhez viszonyítva		108,3 %
Gondozott gyermekekhez viszonyítva		83,7%
Tértési díj kedvezményben részesülők száma		
Rgyk-ban részesülők száma	I-VIII hó	7 fő
	IX. hó-tól	4 fő
3 vagy több gyermek esetén	X. hótól	8 fő
	I-VIII.hó	9 fő
	IX. hótól	1 fő
Gondozási díjat fizetők		
	I-VIII. hó	29 fő
	IX. hótól	39 fő
Ételallergiások száma		
	I. hó	3 fő
	II-VIII.hó	2 fő
	IX. hótól	1 fő
Hátrányos helyzetű gyermekek		
	VI-VIII. hó	1 fő
	IX-X. hó	3 fő
	XI-XII. hó	2 fő
A gyermekek életkora		
	6-12 hó	2 fő
	13-24 hó	9 fő
	25-36 hó	31 fő
	36 hó felett	6 fő

31. táblázat- A bölcsődei szolgáltatás 2016-os adatai