



Népjóléti Szolgálat  
Család- és Gyermekjóléti Központ

9500 Celldömölk, Szalóky S. u. 3., Tel: 06-95/525-918  
Email cím: nsz.csalad@cellkabel.hu

**Beszámoló a Népjóléti Szolgálat  
Család-és Gyermekjóléti Központjának  
2016. évi tevékenységéről**

#### **A Központ ellátási területe:**

Az „Egyes szociális és gyermekjóléti tárgyú miniszteri rendeletek módosításáról” nevű 55/2015. (XI. 30.) EMMI rendelet értelmében, 2016. 01. 01-től, a járásszékhelyen működő Család-és Gyermekjóléti Központ ellátási területe, az adott járás minden településére kiterjed.

Ennek értelmében a celldömölki Népjóléti Szolgálat Család-és Gyermekjóléti Központja, Celldömölk (gesztortelepülés) város közigazgatási területén kívül, a következő településeken végezte a gyermekjóléti szolgáltatást:

Boba, Borgáta, Csöngye, Duka, Egyházashetye, Jánosháza, Karakó, Keléd, Kemeneskápolna, Kemenesmagasi, Kemenesmihályfa, Kemenespálfa, Kemenessömjén, Kemenesszentmárton, Kenyeri, Kissomlyó, Köcsk, Mersevát, Mesteri, Nagysimonyi, Nemeskeresztúr, Nemeskocs, Ostffyasszonyfa, Pápoc, Szergény, Tokorcs, Vönöck.

A Celldömölki Járás lakosság száma: 24.811 fő.

#### **Személyi feltételek:**

A 15/1998. (IV. 30.) NM rendeletben szabályozottaknak megfelelően, 5 fő esetmenedzser – ebből 1 fő központvezető - látta el a szakmai feladatokat.

#### **Működési feltételek:**

A 9500 Celldömölk, Szalóky Sándor u. 3. szám alatti épületben kizárólagos használattal 2 irodahelyiséget tudtak igénybe venni az év folyamán az esetmenedzserek, továbbá 2 helyiség szolgált kliensfogadásra.

A munkavégzéshez a technikai feltételek biztosítottak voltak: szakmai anyagok, irodaszerek, telefon, fax, számítógép, nyomtató, fénymásoló, internet hozzáférési lehetőségük volt.

#### **Jogszabályi vonatkozás:**

A jogszabályváltozásokról való bővebb tájékoztatás, tapasztalatcsere, a közös eljárásrend kialakítása végett, a Magyar Családsegítő és Gyermekjóléti Szolgálatok Országos Egyesületének szervezésében, a Nyugat-dunántúli Régió Család-és Gyermekjóléti Szolgálati, valamint Család-és Gyermekjóléti Központjai számára Szakmai Fórum került megtartásra

Zalaegerszegen 2016. 02. 16-án.

Ezt követően két alkalommal Győrben, egy alkalommal Zalaegerszegen, további kétszer Szombathelyen tartottak szakmai napokat a Család-és Gyermekjóléti Központok szakmai vezetői részére, mely alkalmakon Központunk eszménymentzerei is képviseltették magukat.

Az 55/2015. (XI.30.) EMMI rendelet értelmében, 2016. 01. 01-től, a Család-és Gyermekjóléti Szolgálatok, valamint a Család-és Gyermekjóléti Központok működése, szakmai tevékenységei elkülönültek egymástól.

Az 1997. évi XXXI. törvényben foglaltak alapján: Család-és gyermekjóléti központnak az a járasszékhely településen működő gyermekjóléti szolgálat minősül, amely önálló intézményként, illetve szervezeti és szakmai szempontból önálló intézményegységként működik.

#### **Szakmai feladatok:**

A gyermekjóléti központ, a gyermek családban nevelkedésének elősegítése, a gyermek veszélyeztetettségének megelőzése érdekében, a gyermek igényeinek és szükségleteinek megfelelő önálló egyéni és csoportos speciális szolgáltatásokat, programokat nyújt, amelyek keretében biztosít:

- utcai szociális munkát,
- kapcsolattartási ügyeletet,
- kórházi szociális munkát,
- gyermekvédelmi jelzőrendszeri készenléti szolgálatot,
- jogi tájékoztatásnyújtást és pszichológiai tanácsadást
- iskolai szociális munkát.

A Központban dolgozó eszménymentzerek feladatai:

- a gyermek családban történő nevelkedésének elősegítése,
- a gyermek veszélyeztetettségének megelőzése,
- a veszélyeztetettség megszüntetése,
- a családjából kiemelt gyermek visszahelyezése,
- speciális szolgáltatások biztosítása.

### **Javaslatétel hatósági intézkedésre.**

Az illetékes gyámügyi osztály megkeresésére, vagy a család-és gyermekjóléti szolgálat jelzését követően, a család- és gyermekjóléti központ javaslatot tesz a gyámhivatal részére a gyermek védelembe vételére, megelőző pártfogására, ideiglenes hatályú elhelyezésére, nevelésbe vételére, családba fogadására, harmadik személynél történő elhelyezésének kezdeményezésére, családba fogadó gyám kirendelésére, tankötelezettsége teljesítésének előmozdítására, gondozási helyének megváltoztatására, a gyermek után járó családi pótlék természetbeni formában történő nyújtására.

2016-ban 112 védelembe vételre vagy annak fenntartására, 12 megelőző pártfogásra, 5 ideiglenes hatályú elhelyezésre, 103 nevelésbe vételre vagy annak fenntartására, illetve 2 családba fogadásra vonatkozó javaslatétel született. Emellett 1 esetben harmadik személynél történő elhelyezés, továbbá négy esetben a gyermek gondozási helyének megváltoztatására irányuló javaslattal éltek a Központ munkatársai.

A tavalyi évben összesen 5 alkalommal, 8 gyermek vonatkozásában tettünk javaslatot ideiglenes hatályú elhelyezésre, valamint 1 alkalommal 4 gyermek esetében nevelésbe vétel elrendelésére.

### **Esetkonferencia összehívása**

A 2016. április 26-án kiadott Módszertani útmutató értelmében, minden hatósági javaslatétel, illetve felülvizsgálat előtt, a családtagok, az összes érintett jelzőrendszeri tag, valamint a családsegítő és az esetmenedzser bevonásával esetkonferencia összehívására került sor. A tanácskozás célja a javaslatételhez szükséges információk megbeszélése, a családdal kapcsolatos probléma többszemponú megközelítése, tapasztalatcsere, a segítő folyamatba bevont szakemberek feladatainak megfogalmazása, közös javaslatétel és megoldási alternatívák kidolgozása volt.

Esetkonferencia összehívására minden esetben az adott család lakhelyén, illetve ahhoz legközelebb eső intézményben került sor.

A 2016-os évben 60 esetben, 216 gyermek vonatkozásában valósult meg esetkonferencia.

### **Védelembe vételi tárgyaláson való részvétel**

A Család-és Gyermekjóléti Központ javaslatát követően, az illetékes gyámhivatal tárgyalást tartott, melyen a Központ javaslata, a Család-és Gyermekjóléti Szolgálat írásos tájékoztatása, az előzőleg megtartott esetkonferencia iratanyag tartalma, valamint a szülők – indokolt esetben a gyermek - jegyzőkönyvi nyilatkozata alapján döntött a gyermekvédelmi intézkedés

(védelembe vétel, ideiglenes hatályú elhelyezés, nevelésbe vétel) szükségességéről.

A tárgyalásokon az adott családdal kapcsolatban álló esetmenedzser vett részt.

A 2016-os évben, 35 esetben, 59 gyermek vonatkozásában került sor első védelembe vételi, továbbá 6 esetben 6 gyermeknél vettek részt az esetmenedzserek elhelyezési értekezleten.

#### Egyéni gondozási-nevelési terv készítése

Az esetmenedzser a védelembe vétel esetében a gyermekekre, nevelésbe vétel kapcsán a szülőkre vonatkozó egyéni gondozási-nevelési tervet készítette, mely tartalmazza a veszélyeztető körülmények megjelölését, a védelembe vétel megszüntetéséhez, a családból kiemelt gyermek visszahelyezéséhez szükséges változásokat, valamint ennek elérése érdekében az esetmenedzser, a szülő és a gyermek, valamint a bevont intézmények feladatait, határidőket megállapításával.

#### Védelembe vételi és nevelésbe vételi felülvizsgálatban való közreműködés

Az egyéni gondozási-nevelési terv megvalósítását, a gondozási időszak tapasztalatait az esetmenedzser írásban értékelte. Az esetmenedzser a védelembe vétel felülvizsgálata során tájékoztatta a gyámhivatalt a védelembe vétel körében végzett tevékenységéről, az eset előrehaladásáról, a gyermek veszélyeztetettségének alakulásáról és szakmai érvekkel alátámasztott javaslatot tett a védelembe vétel fenntartására vagy megszüntetésére, valamint megelőző pártfogás alatt álló gyermek esetén ezzel egyidejűleg a megelőző pártfogás fenntartására vagy megszüntetésére, vagy a gyámhivatal általi más, gyermekvédelmi gondoskodás keretébe tartozó intézkedések megtételére.

Az esetmenedzser írásos értékelését követően felülvizsgálati tárgyalásra került sor.

A 2016-os évben, 57 esetben, 114 gyermek vonatkozásában került sor felülvizsgálati tárgyalásra.

A gyermek visszahelyezése érdekében az esetmenedzser együttműködött az illetékes gyermekvédelmi gyámmal, ennek körében támogatta a szülőket, a családba fogadó személyt a nevelésbe vétel megszüntetéséhez szükséges feltételek megvalósításában, a gyermekkel való kapcsolattartásban.

Az esetmenedzser javaslatot tett a gyámhivatal felé a kapcsolattartás formájának és módjának megváltoztatására, ha a szülő vagy a kapcsolattartásra jogosult más személy körülményeiben, életvitelében beállott változás azt indokoltá tette.

Központunk esetmenedzserei a 2016-os év során látogatást tettek a nevelésbe vett gyermekek gondozási helyén, így Kőszegen a dr. Nagy László EGYMI-ben, az SOS Gyermekfaluban, valamint az Ernuszt Kelemen Gyermekvédelmi Intézményben és annak tagintézményében, a Különleges Gyermekotthonban.

#### A Család-és Gyermekjóléti Központ által biztosított ellátási formák 2016-ban

<b>Védelembe vétel</b>	Ha a gyermek veszélyeztetettsége fennáll, de a gyermek és szülője, illetve családba fogadó gyámja nyilatkozatban vállalják a család- és gyermekjóléti szolgálattal, valamint a család- és gyermekjóléti központtal való együttműködést és ennek alapján valószínűsíthető a gondozás eredményessége.
<b>Ideiglenes hatályú elhelyezés</b>	Az ideiglenes hatályú elhelyezést, mint a gyermek érdekében történő azonnali intézkedést megalapozza a gyermek súlyos veszélyeztetettsége, a gyermek által tanúsított olyan magatartás, amely életét közvetlen veszélynek teszi ki, vagy testi, szellemi, értelmi, érzelmi fejlődésében jelentős és helyrehozhatatlan károsodást okozhat, vagy ha a gyermek felügyelet nélkül marad.
<b>Nevelésbe vétel</b>	Ha a gyermek fejlődését családi környezete veszélyezteti, és veszélyeztettségét a gyermekjóléti alapellátás keretében biztosított szolgáltatásokkal, valamint a védelembe vétellel nem lehetett megszüntetni, illetve attól eredmény nem várható, továbbá, ha a gyermek megfelelő gondozása a családján belül nem biztosítható.
<b>Utógondozás</b>	Utógondozásnak van helye a nevelésbe vétel megszüntetését követően legalább egy év időtartamra, de legfeljebb a gyermek 18. életévének betöltéséig.

#### Az ellátott gyermekek száma 2016-ban

Település neve	Védelembe vett	Ideiglenes hatállyal elhelyezett	Nevelésbe vett	Utógondozott	Összesen:
<b>Celldömölk (gesztor)</b>	40	1	47	-	88
Boba	5	-	2	-	7
Borgáta	-	-	1	-	1
Csőnge	-	-	1	1	2
Duka	1	-	1	-	2
Egyházashetye	-	-	2	-	2
Jánosháza	15	-	4	-	19
Karakó	2	2	1	-	5

Keléd	-	-	1	-	1
Kemeneskápolna	-	-	-	-	-
Kemenesmagasi	19	-	7	-	26
Kemenesmihályfa	4	-	6	-	10
Kemenespálfa	-	-	6	-	6
Kemenessömjén	-	-	3	-	3
Kemenesszentmárton	-	-	-	-	-
Kenyeri	2	-	3	-	5
Kissomlyó	-	-	-	1	1
Kőcsk	6	-	-	-	6
Mersevát	-	-	-	-	-
Mesteri	-	-	-	-	-
Nagysimonyi	2	-	8	-	10
Nemeskeresztúr	1	-	-	-	1
Nemeskocs	1	-	1	-	2
Ostffyasszonyfa	-	-	3	-	3
Pápoc	-	-	-	-	-
Szergény	7	-	-	-	7
Tokorcs	4	-	1	-	5
Vönöck	-	-	4	-	4
<b>Összesen</b>	<b>109</b>	<b>3</b>	<b>102</b>	<b>2</b>	<b>216</b>

Szakmai tevékenységek száma 2016-ban	tevékenységek száma	kiskorúak száma
Esetkonferencián való részvétel	70	146
Első védelemben vételi tárgyaláson való részvétel	35	59
Felülvizsgálati tárgyaláson való részvétel: nevelésbe vétel esetén	29	57
Felülvizsgálati tárgyaláson való részvétel: védelemben vétel esetén	28	57
Elhelyezési értekezleten, ill. tárgyaláson való részvétel	6	6
Családlátogatás	1011	207
Környezettanulmány készítésében való közreműködés	22	46
Környezettanulmány készítése önállóan	14	20
Egyéb (egyéni gondozási-nevelési terv készítése, konzultáció a család gondozása során érintett szakemberekkel)	1104	186
<b>Összesen:</b>	<b>2319</b>	<b>784</b>

#### A hatósági intézkedéssel érintett gyermekek vonatkozásában felmerült problématípusok

- a szülők helytelen életvitele, felelőtlen, gyermeket veszélyeztető magatartása
- a szülők közti konfliktusos kapcsolat, rendőri intézkedést indokoltá tevő tettlegesség
- anyagi problémák, a család rossz szociális helyzete (munkanélküliség, megélhetési, a

lakhatást érintő problémák), ésszerűtlen pénzbeosztás

- tüzelő,- és gyógyszerhiány
- gyermek érzelmi, értelmi elhanyagolása, iskolai előmenetel elbagatellizálása
- lakókörnyezet elhanyagolása, takarítás hiánya
- személyi higiéné hiánya, tetű felmerülése
- lakóhely folyamatos változtatása, gyakori költözések
- szülők, vagy gyermek szenvedélybetegsége: alkoholbetegség, kábítószerhasználat
- gyermeknevelési problémák, hiányosságok
- igazolatlan iskolai mulasztások
- iskolai magatartásproblémák: agresszivitás, rendbontás, tanóra rendszeres zavarása, társak megfélemlítése, megalázása
- gyermek szabálysértő, bűnelkövető magatartása (tulajdon elleni vétség, garázdaság, rongálás, gyermekpornográfia, jogosítvány nélküli ittas gépjárművezetés)
- gyermekbántalmazás felmerülése
- gyermek csellengése, elszökése, szülői ház engedély nélküli elhagyása
- egészségügyi szakemberekkel (védőnő, gyermekorvos, gyermekneurológus) való együttműködés hiánya: státuszvizsgálatok, kontrollvizsgálatok elmulasztása,
- Pedagógiai Szakszolgálattal való együttműködés elmulasztása: fejlesztő foglalkozások, mozgásfejlesztés elmulasztása
- szülő pszichés problémája, öngyilkossági kísérlet

### **Esetmegbeszélések**

A család- és gyermekjóléti központ a járás területén működő család- és gyermekjóléti szolgálat feladatainak szakmai támogatása érdekében havi rendszerességgel esetmegbeszélést tartott a Központ épületében, illetve szükség szerint konzultációt is biztosított.

### **A Család-és Gyermekjóléti Központ által nyújtott speciális szolgáltatások**

Az „Egyes szociális és gyermekjóléti tárgyú miniszteri rendeletek módosításáról” nevű 55/2015. (XI. 30.) EMMI rendelet értelmében a Család-és Gyermekjóléti Központ a gyermekjóléti szolgálat általános szolgáltatási feladatain túl a gyermek családban nevelkedésének elősegítése, a gyermek veszélyeztetettségének megelőzése érdekében a gyermek igényeinek és szükségleteinek megfelelő önálló egyéni és csoportos speciális szolgáltatásokat, programokat nyújt, melyek a következők.



### Kapcsolattartási ügyelet

A kapcsolattartási ügyelet biztosítja a gyermek és a kapcsolattartásra jogosult szülő vagy más kapcsolattartásra jogosult személy számára a találkozásra, együttlétre alkalmas semleges helyszínt, a felügyelt kapcsolattartást elrendelő szervvel történt előzetes egyeztetést követően a felügyeletet ellátó szakembert, vagy lehetővé teszi más felügyeletet ellátó szakember jelenlétét, az érintettek kérésére.

Kapcsolattartási ügyelet a Központ nyitvatartási idejében, valamint szombati napokon 9.00-12.00 óráig biztosított.

2016-ban 2 család 5 gyermeke esetében, összesen 5 alkalommal valósult meg felügyelt kapcsolattartás az illetékes eszmeneadzser jelenlétében. A szakember négy nevelésbe vett gyermek vonatkozásában, a gyermekvédelmi gyám kérésére, írásos tájékoztatót küldött a kapcsolattartás tapasztalatairól.

### Utcai szociális munka

Az utcai szociális munka feladata a magatartásával testi, lelki, értelmi fejlődését veszélyeztető, szabadidejét az utcán töltő, kallódó, csellengő gyermek segítése, a lakóhelyéről önkényesen eltávozó, vagy gondozója által a lakásból kitett, ellátás és felügyelet nélkül maradó gyermek lakóhelyére történő visszakerülésének elősegítése, szükség esetén átmeneti gondozásának vagy gyermekvédelmi gondoskodásban részesítésének kezdeményezése, és a gyermekek beilleszkedését, szabadidejük hasznos eltöltését segítő programok szervezése a járás területére vonatkozóan, az érintett gyermekek lakókörnyezetében, az általuk látogatott bevásárlóközpontokban, illetve egyéb helyszíneken, vagy a család- és gyermekjóléti központ területén, lehetőség szerint bevonva a gyermek családját is.

Központunk esetében 1 fő eszmeneadzser látta el az utcai szociális munkával kapcsolatos teendőket. A 2016-os év során 4 kiskorú esetében történt intézkedés, összesen 12 alkalommal. Az utcai szociális munka Celldömölk közigazgatási területén kívül kiterjedt több olyan településre (Nagysimonyi, Ostffyasszonyfa, Tokorcs) is, ahol a tanköteles korú gyermekek magasabb számban fordultak elő. Az érintett kiskorúak esetében az elsődleges problémát az iskolakerülő magatartás jelentette. A gyermekek életkor szerinti megoszlása kapcsán elmondható, hogy a tankötelezettség elmulasztása és a csellengő magatartás elsősorban a 14-18 éves korcsoportot érintette. A szociális szakember a fenti problémák tapasztalását követően felvette a kapcsolatot az érintett kiskorúak oktatási intézményével, valamint a gyermekek

szüleivel. Az igazolatlan iskolai hiányzások kapcsán megállapítható, hogy az érintett gyermekek szülei az esetek többségében nem voltak motiváltak a felmerült probléma megszüntetésében. A szülők sok esetben tisztában voltak gyermekük iskolakerülő magatartásával, azonban nem alkalmaztak olyan nevelési eszközöket, amely eredményes lenne annak megszüntetésére. Bizonyos esetekben a szabálysértési eljárást követő pénzbírság sem jelentett visszatartó erőt az igazolatlan hiányzások előfordulását illetően. Egy kiskorú esetében további problémát jelentett 2016 nyarán, hogy az esti/éjszakai időszakban nem tért haza a szülőkhöz, az édesanya engedélye nélkül az egyik ismerősénél és annak családjánál aludt. A szociális szakember közvetített az érintett családok között, a kiskorú hazaköltözésének érdekében.

#### Kórházi szociális munka

A kórházi szociális munka feladata a szülészeti-nőgyógyászati osztályon a kórházi védőnővel együttműködve a válsághelyzetben lévő anya és gyermekének segítése, az illetékességi területén működő kórházak felnőtteket ellátó, főként a pszichiátriai osztályával való együttműködés.

Központunk munkatársa kéthetente másfél óra időtartamban tartott ügyfélfogadást a Kemenesaljai Egyesített Kórház egy arra kijelölt helyiségében.

A tavalyi évben 13 alkalommal 8 kliens kért segítséget hivatalos ügyintézésben.

#### Iskolai szociális munka

Az iskolai szociális munka a köznevelési intézménybe járó gyermeknek, a gyermek családjának és a köznevelési intézmény pedagógusainak nyújt támogatást azáltal, hogy egyéni és csoportos formában segíti a gyermeket a korának megfelelő, nevelésbe, oktatásba való beilleszkedéséhez, tanulmányi kötelezettségei teljesítéséhez szükséges kompetenciái fejlesztésében, a gyermek tanulmányi kötelezettségeinek teljesítését akadályozó tényezők feltárását és megoldását, a gyermeket a tanulmányi előmeneteléhez, későbbi munkavállalásához kapcsolódó lehetőségei kibontakozásában, és a gyermek családját a gyermek iskolai életét érintő kérdésekben, valamint nevelési problémák esetén a gyermeket és a családot a közöttük lévő konfliktus feloldásában.

Központunk egy munkatársa 2016. január 01-től heti, kétheti, valamint havi gyakorisággal, ellátta az iskolai szociális munkát Celldömölk település 3 db általános iskolájában: a Celldömölki Városi Általános Iskolában, a Celldömölki Városi Általános Iskola Alsósági Tagiskolájában, valamint a Szent Benedek Katolikus Általános Iskolában.

Emellett akut probléma felmerülésekor, valamint egyéni gondozási-nevelési terv megbeszélése végett, több alkalommal került sor személyes konzultációra a járás általános iskoláiban, óvodáiban, a gondozott gyermekekkel, osztályfőnökökkel, óvodapedagógusokkal, gyermek-, és ifjúságvédelmi felelősökkel, iskolapszichológussal.

Az elmúlt közel egy évben 115 kapcsolatfelvétel történt, 50 gyermek (szociális segítőmunka vagy védelembe vétel keretében gondozott) vonatkozásában.

Az oktatási intézményben végzett szakmai tevékenységek:

- tájékoztatása a Szolgálat és Központ elérhetőségéről, ügyfélfogadási idejéről
- delegálás a Központ által nyújtott speciális szolgáltatások: pszichológus, fejlesztő pedagógus irányába
- óralátogatás, bekapcsolódás a tanóra menetébe oly módon, hogy az iskolai szociális munkás segítséget nyújtott a tananyag feldolgozásában, elsajátításában
- a gyengébb képességű tanulók korrepetálása a napközi foglalkozás alatt
- segítő beszélgetés a magatartásproblémával küzdő gyermekekkel
- személyes konzultáció az osztályfőnökökkel/ifjúságvédelmi felelősökkel
- egyéni gondozási-nevelési terv megbeszélése, aláírása
- jelzési kötelezettség megtételére való figyelemfelhívás
- egészségnevelési napokba való bekapcsolódás, aktív részvétel

### Készenléti szolgálat

A készenléti szolgálat célja a család- és gyermekjóléti központ nyitvatartási idején kívül felmerülő krízishelyzetekben történő azonnali segítség, tanácsadás vagy tájékoztatás nyújtása. A készenléti szolgálatot állandóan hívható telefonszám biztosításával kell megszervezni oly módon, hogy a készenlétkben lévő munkatárs szakszerű segítséget tudjon nyújtani vagy ilyen segítséget tudjon mozgósítani. A család- és gyermekjóléti központ tájékoztatást nyújt a lelkisegély-telefonvonal elérhetőségéről.

A gyermekvédelmi jelzőrendszeri készenléti ügyelet biztosítása, a teljes szakmai létszám bevonásával történt, heti váltásban.

2016-ban egy alkalommal érkezett hívás a Központ készenléti telefonjára. Egy szülői kapcsolattartás lebonyolításában kértek szakmai segítséget. Az illetékes eszménedzser segítő beszélgetés keretében adott tanácsot a segítséget kérő édesapának, valamint továbbirányította az illetékes járásbíróóság irányába.

### Jogi és családvédelmi tanácsadás

A Központ ellátási területéről delegált, vagy önkéntesen érkező ügyfelek részére az intézmény térítésmentesen biztosít jogi és családvédelmi tanácsadást, előzetes időpont egyeztetés alapján. A tavalyi évben 4 fő kért jogi segítségnyújtást Központunk tanácsadójától.

### Pszichológiai tanácsadás

A Központ ellátási területéről delegált, vagy önkéntesen érkező ügyfelek részére az intézmény térítésmentesen biztosít pszichológiai tanácsadást. Heti rendszerességgel pszichológus tartott fogadóórát, előzetes időpont egyeztetés alapján.

2016-ban 68 alkalommal, 16 gyermek vette igénybe ezt a szolgáltatást.

A tapasztalatok szerint, egyre nagyobb szükség van erre a szolgáltatástípusra.

### Gyógypedagógiai tanácsadás

A gyógypedagógus, a gyermekek fejlesztése során, az ellátott erősségeire alapozva segíti a fejlesztésre szoruló területeket. Kiskorú ellátott esetében a hozzátartozókkal való konzultáció során az otthoni fejlesztéshez mintát nyújt. A tanácsadás ingyenesen igénybe vehető, előzetes időpont egyeztetés alapján történik.

2016-ban 114 alkalommal, összesen 9 gyermek részesült gyógypedagógiai fejlesztésben.

### **Jelzőrendszer működtetése:**

A 2016. áprilisában kiadott „A család-és gyermekjóléti szolgáltatás által működtetett észlelő- és jelzőrendszer működésének és működtetésének szabályairól” szóló Módszertani Útmutatóban foglaltak alapján, a Család- és Gyermekjóléti Központ, a hatékonyabb jelzőrendszeri munka érdekében, járási jelzőrendszeri tanácsadói feladatkört határozott meg. A Népjóléti Szolgálat Család- és Gyermekjóléti Központjában működő 1 fő jelzőrendszeri tanácsadó figyelemmel kísérte és koordinálta a járás településeinek jelzőrendszeri munkáját, szakmai tanácsadással és szakmaközi koordinációval segítette elő a hatékony együttműködés megvalósítását. Szakmai támogatást nyújtott a szakmaközi megbeszélések, az éves szakmai tanácskozás szervezéséhez, valamint az éves jelzőrendszeri intézkedési tervek elkészítéséhez és összehangolásához. Részt vett a Központ, valamint a Szolgálat által szervezett esetkonferenciákon. Összegyűjtötte a települések jelzőrendszeri felelősei által készített helyi jelzőrendszeri intézkedési terveket. Fogadta, összesítette és elemezte a járás területén működő család-és gyermekjóléti szolgálatok által összegyűjtött jelzéseket és az azokhoz tartozó intézkedéseket, melyről január hónapban értékelést készített.

### **Jelentési kötelezettség:**

A celldömölki Népjóléti Szolgálat 2012. márciusa óta eleget tesz jelentési kötelezettségének, mely szerint a KENYSZI-TEVADMIN, TAJ alapú elektronikus nyilvántartásban kerül rögzítésre az adott szolgáltatástípusra vonatkozó napi igénybevétel. A napi igénybevételre vonatkozó jelentések 1 fő esetmenedzser közreműködésével a tavalyi évben zavartalanul megtörténtek.

### **Preventív programok:**

A prevenció jegyében, Központunk fontosnak tartja, hogy a településen és a kistérségben élő, Központunk látókörébe került általános iskolás gyermekeket olyan szabadidős tevékenységekbe vonja be, melyek segítik a kortárskapcsolatok helyes formálódását, a megfelelő kommunikációt, az együttműködési készséget, a szabályok betartására nevelnek, nem utolsósorban maradandó élményt nyújtanak a fiataloknak.

Fentiek tükrében, a nyár folyamán, immár 3. éve megrendezésre került a két napos gyermekklub foglalkozás, melyen 25, Központunk, illetve a Család-és Gyermejjóléti Szolgálat által gondozott, a Celldömölki Városi Általános Iskola, valamint a Celldömölki Városi Általános Iskola Alsósági Tagiskolájának gyermekei vettek részt. A két nap keretében, a Központ és a Szolgálat munkatársaival, mozifilmet néztek meg a gyermekek, kalandparkot látogattak, túráztak a közeli Ság hegyre, paintball játéokra, sportjátékokra, ügyességi vetélkedőre, fagyizásra, szalonnasütésre, uzsonnázásra került sor.

Az évek folyamán nagy igény mutatkozott az általános iskolákban rendezett egészségnevelési napokon való aktív részvételünkre. Központunk tagjai a tavalyi évben négy alkalommal voltak jelen a Celldömölki Városi Általános Iskolában, a Celldömölki Városi Általános Iskola Alsósági Tagiskolájában, a Szent Benedek Katolikus Általános Iskolában, valamint az Ostffyasszonyfai Petőfi Sándor Általános Iskolában. Előadások, játékos foglalkozások, szituációs játékok, tesztek, kisfilm megtekintése, diavetítés keretében ismertették meg a fiatalokkal az egészséges életmód előnyeit, illetve a különféle káros szenvedélyek (alkohol, dohányzás, kábítószerfüggőség) következményeit, az iskolás korosztályt egyre jobban érintő internetfüggőség veszélyeit, továbbá sor került a diákok önismeretének, önértékelésének, társas kapcsolatainak fejlesztésére is. Az előadásokat követően, a gyermekeknek lehetőségük nyílt kérdéseket feltenni, valamint véleményüket megosztani.

### **Adományozás:**

Szakmai munkánk jelentős részét, a szűkös anyagi helyzetben lévő családok támogatása teszi ki. A mindennapi munkánk során - megismerve a családok életmódját - azt tartottuk legcélravezetőbbnek, ha természetbeni adományokkal segítjük őket.

A segítségnyújtás érdekében, elengedhetetlen különféle segélyszervezetekkel, alapítványokkal, esetleg vállalkozókkal vagy magánszemélyekkel való együttműködés kialakítása. Központunk jó kapcsolatot ápol a település két segélyszervezetével: a Vöröskereszt Celldömölki Szervezetével és a Karitás Celldömölki Csoportjával, emellett a Celldömölki Családokért Alapítvány és a KMKK igazgatójának támogatására is számíthatunk. Az évek alatt egyre több magánszemély is szükségét érezte annak, hogy felajánlásával segítse a megélhetési gondokkal küzdőket.

Központunk több alkalommal juttatott tartós élelmiszer,- ruha,- valamint játék,- és bútoradományt.

Decemberben vártuk mindazon emberek segítségét, akik meghallották felhívásunkat, s a karácsonyt szebbé akarták tenni sok-sok gyermek számára. A "Cipősdoboz-akció" keretében sok csomag érkezett, melyeket az ünnep előtt eljuttattunk a hátrányos helyzetű gyermekekhez.

### **Pályázati lehetőségek:**

Központunk 2016. decemberében támogatási kérelmet nyújtott be, EFOP-3.2.9-16 „Óvodai és iskolai szociális segítő tevékenység fejlesztése” címen, amely a köznevelési intézményekben a gyermekek esélyeinek növelését célozza meg. A pályázat 1500 gyermekenként 1 fő szociális segítő bevonását teszi lehetővé heti 40 órában.

A napi jelenlét, tevékenység a hangsúlyt a prevencióra helyezi. Cél a gyermekek, fiatalok egészségfejlesztése, a sikeres iskolai előmenetelének támogatása, segíteni a veszélyeztetettség kialakulásának megelőzését, fejleszteni a kompetenciát, közvetít a gyermek-szülő, gyermek-nevelő, szülő -nevelő közti konfliktusok rendezésében, az észlelő- és jelzőrendszer működésének segítése, a veszélyeztetett gyermekek kiszűrése, a veszélyhelyzet megszüntetésében való segítség.

A bevonní kívánt gyermekek száma 1684 fő, amely 5 település intézményeinek létszámából tevődik össze. Ezen települések: Celldömölk (Alsóság is), Kemenesmagasi, Ostffyasszonyfa, Kenyeri és Kemenesmihályfa. Településenként 2 köznevelési intézmény típus (óvoda, általános iskola) került bevonásra. A bevont gyermekek 25%-a óvodás (168 fő), 75%-a általános iskolás (927 fő).

A program magába foglalja a szolgáltatás nyújtásának megtervezését, szervezését, a szolgáltatás tárgyi feltételeinek biztosítását, a szolgáltatást nyújtó szakember biztosítását.

A megvalósítás tervezésénél 32,6 millió forintos költségvetési összegre nyújtottuk be a pályázatot.

Jelen helyzet:

A pályázat jelenleg elbírálás alatt van. A támogatási kérelem jogosultságának vizsgálatát elvégezték és Központunk megfelelt a jogosultsági szempontoknak, ezért a döntésre való felterjesztés megtörtént. Sikeres elbírálás esetén 2017 májusában elkezdhenénk szakmai tevékenységünket, mely 18 hónapos időszakot ölelne fel, így 2018 októberében várható a projekt lezárása.

**Elérhetőségeink és ügyfélfogadási idő:**

Népjóléti Szolgálat

Család-és Gyermekjóléti Központ:

9500 Celldömölk, Szalóky S. u. 3.

Tel.: 06 95/525-918

Fax: 06 95/420-131

e-mail: nsz.csalad@cellkabel.hu

**Család-és Gyermekjóléti Központ ügyfélfogadási ideje:**

Hétfő: 7.30-12.00      12.30-16.00

Kedd: 7.30-12.00      12.30-16.00

Szerda: 7.30-12.00      12.30-16.00

Csütörtök: délelőtt az ügyfélfogadás szünetel

du.: 12.30.-16.00

Péntek: 7.30-13.00

Szombat: 9.00-12.00 kapcsolattartási ügyelet

Celldömölk, 2017. 04. 03.



*Horváth Dóra*

Horváth Dóra  
mb. központvezető

*Sulyok Krisztina*

Sulyok Krisztina  
intézményvezető



# Beszámoló a Járási Jelzőrendszeri Tanácsadó 2016. évi szakmai munkáról

A Járási Jelzőrendszeri Tanácsadó a jogszabályi változásoknak köszönhetően, 2016 január 01-e óta látja el kötelező feladatait a gyermekvédelmi rendszer keretein belül. A tanácsadó a Család- és Gyermekjóléti Központ munkatársa, akinek feladatellátását az 55/2015. (XI. 30.) EMMI rendelet szabályozza.

## Főbb tevékenységi köre:

- személyes kapcsolatépítés, találkozás, munkaértekezlet során azon szereplőkkel, akik az esetkezelésben szerepet vállalnak
- ismertető anyagok készítése az intézmény feladatainak bemutatására
- szakmai, szakmaközi értekezlet szervezése, lebonyolítása, azokon való részvétel
- esetmegbeszéléseken és esetkonferenciákon való részvétel
- konfliktuskezelési, mediációs technikák alkalmazása a munkák során
- dokumentációs rendszer ismerete, bemutatása, tájékoztatás, szakmai segítségnyújtás
- szükség esetén a Központ vezetőjének támogatása a döntéshozatalban a jelzés minőségének, súlyosságának megítélésében
- a hatósági intézkedéssel érintett gyermekek gondozása során a beérkező jelzések minősége szerinti tanácsadás, hogy a Szolgálat bevonása, tájékoztatása milyen módon történjen
- koordinálja a járás területén működő jelzőrendszer ellátását
- tájékoztatást nyújt működésének feltételeiről, a szakmai támogatás lehetőségéről
- a szolgálatok és a jelzőrendszeri tagok közötti munkát segíti
- szakmai támogatást nyújt a szolgálatok részére
- részt vesz a szolgálatok által szervezett szakmai megbeszéléseken, (esetmegbeszéléseken, esetkonferenciákon) segítséget nyújt a koordinációs és szervezési feladatokban
- összegyűjti, összesíti és elemzi a szolgálatok által megküldött jelzéseket
- évente egy alkalommal értékelést készít.

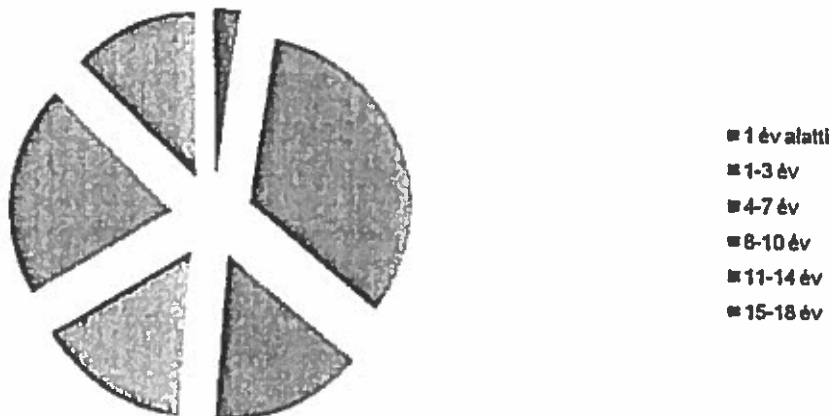
A Szolgálatok települési jelzőrendszeri felelőst jelölnek ki a jelzőrendszer hatékony működése, fenntartása, a tevékenységek összefogása érdekében. A felelős feladata, hogy heti szinten összesítse a beérkezett jelzéseket, s írásos formában továbbítsa a Központ járási jelzőrendszeri tanácsadója felé. Így heti szinten kimutathatók, nyomon követhetők a járás területén élő kiskorúakról érkezett jelzések.

A tanácsadó statisztikát készített a megküldött jelzésekről, mindhárom szolgálat vonatkozásában, majd egy komplex járási szintű összefoglalóban érzékelteti a tapasztalatokat. A jelzések pontos ismertetése feltehetően hiányos, mivel néhány hónap elteltével történt egységes iránymutatás arra vonatkozóan, hogy mely szempontok figyelembe vételével történjen a jelzések Központ irányába történő megküldése. Az értékelés során halmozott adatokkal dolgozott a tanácsadó, ugyanis a jelzések eltérőek lehetnek ugyanazon gyermek esetében, ugyanakkor előfordulhat, hogy egyszerre több problémátípus jelentkezik, így a besorolás és a statisztikai adatok elkészítése szubjektív megközelítést igényel. Központunk szakembere is eszerint haladt az értékelés során. A jelzések között nem szerepelnek a folyamatos kapcsolattartás során elhangzott tapasztalatok. Természetesen a gondozási időszak alatt is konzultálnak a szakemberek, azonban általában első vagy súlyosbodó probléma során kerül sor az érintett kiskorú vonatkozásában írásos jelzés megtételére, de ez nem azt jelenti, hogy a gondozás során nincs meg a megfelelő kommunikáció a szakemberek és az érintettek között.

## 1. A Pápoci Egyesített Szociális Intézmény által küldött jelzések ismertetése:

A nemek és az életkor szerinti megoszlás az alábbiak szerint olvasható az elmúlt év tapasztalatait számításba véve.

### Életkor szerinti megoszlás



Az érkezett jelzések formáját tekintve főként iskolai és védőnői írásos jelzések érkeztek a szolgálat irányába. Állampolgári jelzést is fogadtak, ugyan csekély alkalommal.

#### Főbb problémátípusok:

Legmagasabb érték: szülői hiányosságokból fakadó problémák

- elhanyagolás
- következetlen nevelési módszerek valamint nem megfelelő nevelési elvek használata
- szülői mulasztás (kötelező szűrővizsgálatokon, orvosi vizsgálatokon való részvétel elmulasztása...)

Iskolai hiányzásból fakadó gondok

Anyagi problémák

Magatartásproblémák

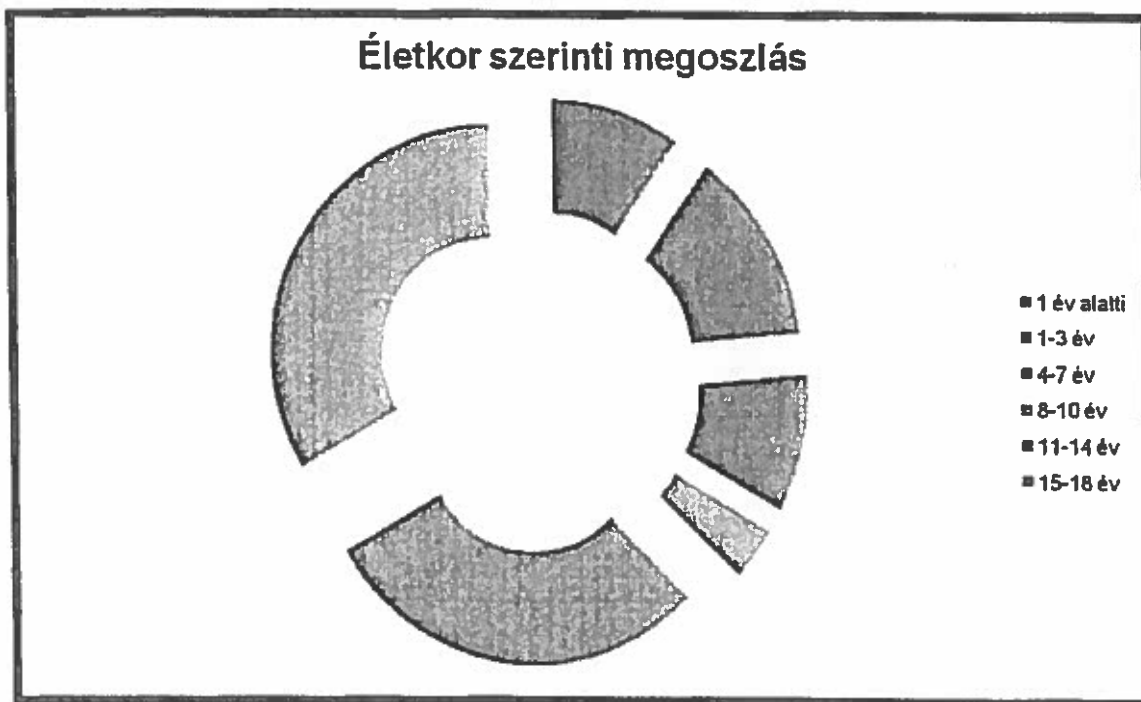
Jelzőrendszeri tagokkal történő együttműködés hiánya

Bántalmazás

Családi konfliktusok

2. A jánosházi Batthyány Lajos ÁMK Gondozási és Családsegítő Központ által küldött jelzések ismertetése:

Az elmúlt évben az alábbi diagramm alapján olvasható ki az életkor szerinti megoszlás a járás másik területét illetően. Összesen 51 főről érkezett írásos tájékoztatás, ebből 23 fiúról és 28 lányról.



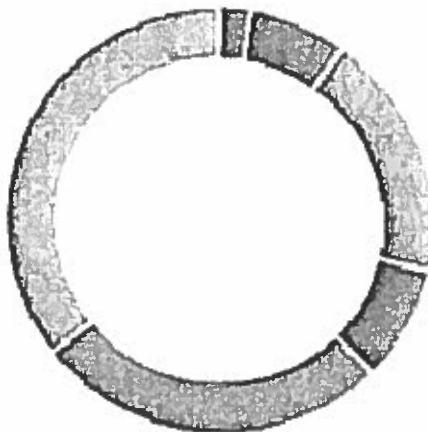
A Szolgálat ellátotti területén zömmel az iskola és a védőnő élt jelzéssel az illetékes szerv irányába, de tett jelzést az óvoda, és a rendőrség is, továbbá érkezett 1 állampolgári bejelentés.

A főbb problématispusok az alábbiak szerint oszlott meg:

- A jánosházi szolgálat részéhez tartozó jelzésösszesítésből kiderül, hogy az iskolai hiányzás valamint a családi konfliktusok és a rendőrségi ügyek jelentek meg magas arányban.
- Továbbá magatartásproblémák, higiénés gondok is megjelentek.
- Anyagi problémák és utcai kényelmetlenség vonatkozásában is érkezett jelzés.

3. A Celldömölki Népjóléti Szolgálat Család-és Gyermekjóléti Szolgálata által küldött településeken összesen 123 fő esetében fogadott írásos jelzést Központunk. Ebből 76 fiú és 47 lány ügyében. Az életkor szerinti megoszlást az alábbi diagramm mutatja.

### Életkor szerinti megoszlás



■ 1 év alatti ■ 1-3 év ■ 4-7 év ■ 8-10 év ■ 11-14 év ■ 15-18 év

A jelzéseket főként az oktatási-intézmények, a védőnők és az óvodák küldték az illetékes Szolgálat irányába, de szükség esetén a bölcsőde és a gyermekorvos is élt jelzéssel a kialakult nehézségeket illetően.

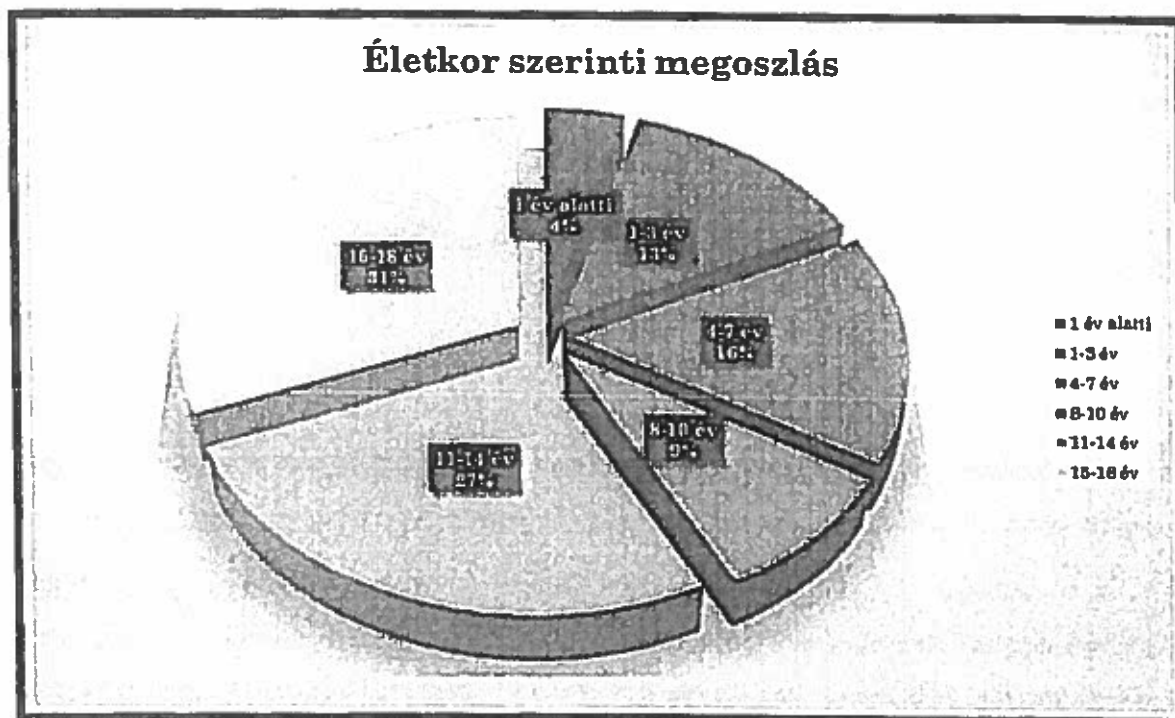
Ezen a területen a legfőbb problémát az igazolatlan iskolai mulasztások, és a szülői hiányosságokból fakadó nehézségek (elhanyagolás, következetlen nevelési módszerek és elvek) okozták. A gyermekekkel kapcsolatos magatartásprobléma és higiénés gondok szintén nehézséget okoztak, továbbá előtérbe kerültek a rendőrségi ügyek, a családon belüli konfliktusok és a kapcsolattartási nehézségek.

### Járási szintű összefoglaló:

A járási szintű jelzések az előzőekben bemutatott Szolgálatok, valamint a Népjóléti Szolgálat Család- és Gyermekjóléti Szolgálatának összesített adataiból tevődik össze.

### Nemek szerinti megoszlás:

- Fiú: 121 fő
- Lány: 92 fő
- Összesen: 213 fő



A jelzések közül 194 írásos és 19 szóbeli jelzés érkezett Központunk irányába, a legtöbb jelzés a Népjóléti Szolgálat Család-és Gyermekjóléti Szolgálatától. Összességében, a jelzőrendszeri tagok közül, mérvadóan az iskolák részéről kaptuk a legtöbb írásos jelzést, de mindegyik jelzőrendszeri tag eleget tett a törvény által előírt kötelezettségének.

### Főbb problémátípusok szerinti besorolás:

- Magas arányban vezet az iskolai igazolatlan hiányzásokból fakadó távolmaradás (ugyanakkor problémát jelent az esetenkénti magas arányú igazolt hiányzás).
- Mérvadó és egyre súlyosbodó problémát jelentenek a szülői hiányosságból fakadó gondok: az elhanyagolás bizonyos formái, a szükséges vizsgálatok elmulasztása, a szülő többszöri felszólításra viszi a gyermeket a kötelező vizsgálatokra, következtelen nevelési elvek, szankciók nem megfelelő kiszabása, türelmetlenségből adódó megnyilvánulási formák pl. verbális agresszió.
- Magatartásproblémák: agresszió a társakkal, illetve a felnőttekkel szemben, tiszteletlen magaviselet, verekedések, helytelen konfliktuskezelési módok, hiányos felszerelés, készületlenség, deviáns magatartásformák követése (drogok, alkohol, cigaretta), szuicid kísérletek már nagyon fiatal korban, szabálysértések (főként lopással kapcsolatosak).
- Családi konfliktusok: a szülők közötti nézeteltérések, gyermek és szülő közötti problémák, melynek sokszor következménye a bántalmazás valamely formája
- Higiénés problémák (különböző életkori szakaszokban egyaránt)
- Több alkalommal volt megfigyelhető a szülők együttműködésének hiánya a közvetlen, valamint az egyéb területen dolgozó kollégákkal, pl. egészségügyi hálóval: többszöri időpontegyeztetések a vizsgálatokra.
- Az anyagi problémák továbbra is nehézségeket okoznak a családok életében.

### Konklúziók:

Az elmúlt évben felerősödtek a különböző magatartásbeli problémák, valamint a szülői következtelenség, a nem megfelelő nevelési formák és elvek követése, a gyermek számára szükséges vizsgálatok elmulasztása. A jelzésekből a főbb problémák szerinti következtetés vonható le, de egyértelműen van olyan gyermek és család, ahol többféle probléma is jelentkezett egyszerre. Továbbá az együttműködés hiánya, a szülők motiválatlansága is nehézséget okozott a gondozási időszak alatt, ugyanis ilyen esetben nehezen megvalósítható a szakmai munka, bármely szerv által.

Esetkonferenciák, esetmegbeszélések:

2016. 01. 01-től a járási jelzőrendszeri tanácsadó feladatkörébe tartozik továbbá az esetkonferenciákon és az esetmegbeszéléseken való részvétel. Az elmúlt évben kialakult egy rendszere ezeknek a konzultációknak, amelyeknek a Celldömölki Népjóléti Szolgálat Család- és Gyermekjóléti Szolgálat, valamint Központja eleget tett. A másik két Szolgálat részéről is érkeztek megkeresések, azonban csekélyebb számban. A tanácsadó a jelzőrendszeri tagok magabiztosabb hozzáállását érzékelte, ugyanis általában a meghívottak megjelentek a konferenciákon, amely a komolyabb törvényi szabályozásoknak is köszönhető.

A esetkonferenciák, esetmegbeszélések célja a közös problémadefiníció, a további segítő tevékenység lépéseinek megtervezése, a felelősök/feladatok konkretizálása, valamint a javaslatétel megfogalmazása.

Celldömölk, 2016. 04. 03.



*Kovács Kitti*

*Horváth Dóra*

Kovács Kitti

Horváth Dóra

járási jelzőrendszeri tanácsadó

mb. központvezető





Ikt. sz.:

## Együttműködési megállapodás

➤ **Igénybe vevő/ törvényes képviselő/:**

neve:.....

születési helye, ideje: .....

anyja neve:.....

lakcíme:.....

Elérhetősége:.....

➤ **A segítő folyamatban közreműködő esetmenedzser:**

neve:.....

elérhetősége:.....

➤ **Az igénybe vevő /törvényes képviselő/ nyilatkozik, hogy tájékoztatásban részesült, a:**

- szolgáltatás elemeiről, azok tartalmáról, és feltételeiről,
- az intézmény által vezetett, rá vonatkozó nyilvántartásokról
- a 415/2015. (XII. 23.) Korm. rendelet a szociális, gyermekjóléti és gyermekvédelmi igénybevevői nyilvántartásról és az országos jelentési rendszerről,
- információs önrendelkezési jogról és az információszabadságról szóló 2011. évi CXII. törvény által biztosított adatkezeléshez történő hozzájárulási jogról, valamint a szolgáltatás igénybevételével járó adat-nyilvántartási kötelezettségről,
- a panaszjoga gyakorlásának módjáról.

➤ **Az igénybe vevő /törvényes képviselő/ nyilatkozik, hogy:**

- vállalja az együttműködést az esetmenedzserrel,
- a jogszabályban meghatározott intézményi nyilvántartásokhoz adatokat szolgáltat,
- a jogosultsági feltételekben, valamint a személyazonosító adataiban bekövetkezett változásokról tájékoztatja az esetmenedzsert,
- együttműködően és aktívan vesz részt a problémák meghatározásában, a cél kitűzésében, a döntéshozatalban és a problémák megoldásában.



Népjóléti Szolgálat  
Család- és Gyermekjóléti Központ

9500 Celldömölk, Szalóky S. u. 3., Tel: 95/525-918, 525-914, Fax: 95/420-131

---

- **A probléma megoldásához az esetmenedzser vállalja, hogy:**
- a gyermekvédelmi gondoskodás keretébe tartozó hatósági intézkedés alatt álló gyermek esetében az egyéni gondozási-nevelési terv készítésébe és megvalósításába bevonja a család- és gyermekjóléti szolgálatot, és egyéb szolgáltatókat, intézményeket a tervben meghatározott feladatok, határidők betartásával való ellátása érdekében,
  - a gondozási folyamat során tervez, koordinál és monitoroz, szükség szerint családlátogatást végez.

A Felek az együttműködési megállapodást közösen elolvasták, értelmezték, és mint akaratukkal mindenben egyezőt, jóváhagyólag és saját kezűleg írják alá.

Jelen együttműködési megállapodás két példányban készült, abból egy az Igénybe vevőt /törvényes képviselőt/, egy példány a Család- és Gyermekjóléti Központot illeti.

Kelt:.....

.....  
Igénybe vevő/törvényes képviselő

.....  
Sulyok Krisztina  
Népjóléti Szolgálat igazgatója



Ikt. sz.:

## Együttműködési megállapodás

➤ **Igénybe vevő/ törvényes képviselő/:**

neve:.....

születési helye, ideje: .....

anyja neve:.....

lakcíme:.....

Elérhetősége:.....

➤ **Az esetkezelést végző családsegítő:**

neve:.....

elérhetősége:.....

➤ **Az igénybe vevő /törvényes képviselő/ nyilatkozik, hogy tájékoztatásban részesült, a:**

- szolgáltatás elemeiről, azok tartalmáról, és feltételeiről,
- az intézmény által vezetett, rá vonatkozó nyilvántartásokról,
- információs önrendelkezési jogról és az információszabadságról szóló 2011. évi CXII. törvény által biztosított adatkezeléshez történő hozzájárulási jogról, valamint a szolgáltatás igénybevételével járó adat-nyilvántartási kötelezettségről,
- a panaszjoga gyakorlásának módjáról.

➤ **Az igénybe vevő /törvényes képviselő/ nyilatkozik, hogy:**

- vállalja az együttműködést, az esetkezelést végző családsegítővel,
- a jogszabályban meghatározott intézményi nyilvántartásokhoz adatokat szolgáltat,
- a jogosultsági feltételekben, valamint a személyazonosító adataiban bekövetkezett változásokról tájékoztatja az esetkezelést végző családsegítőt,
- együttműködően és aktívan vesz részt a problémák meghatározásában, a cél kitűzésében, a döntéshozatalban és a problémák megoldásában.



- **A probléma megoldásához az esetkezelést végző családsegítő vállalja, hogy:**
- az ügyfelet a kísérés – támogatás, „képesé tevés” módszereinek alkalmazásával az önálló problémamegoldás képességének elsajátítására ösztönzi,
  - a családsegítés és gyermekjóléti szolgáltatás feladatait tájékoztatás nyújtásával, szociális segítőmunkával, valamint más személy, illetve szervezet által nyújtott szolgáltatások, ellátások közvetítésével látja el,
  - lehetőség és igény szerint természetbeni juttatásokat közvetít,
  - rendszeresen kapcsolatot tart az ügyféllel (családlátogatás ill. ügyfélfogadás keretében).

A Felek az együttműködési megállapodást közösen elolvasták, értelmezték, és mint akaratukkal mindenben egyezőt, jóváhagyólag és saját kezűleg írják alá.

Jelen együttműködési megállapodás két példányban készült, abból egy az Igénybe vevőt /törvényes képviselőt/, egy példány a Család-és Gyermekjóléti Szolgálatot illeti.

Kelt:.....

.....  
Igénybe vevő/törvényes képviselő

.....  
Sulyok Krisztina  
Népjóléti Szolgálat igazgatója